

Vold og seksuelle overgreb i Grønland

Et notat baseret på befolkningsundersøgelserne i Grønland

Christina Viskum Lytken Larsen
Peter Bjerregaard

Indhold

Sammenfatning	2
Baggrund for notatet	3
Vold blandt voksne i det grønlandske samfund	4
Især unge kvinder er udsat for grov fysisk vold	5
Seksuel vold mod voksne	6
Hvem er voldsudøvere, og hvor foregår volden blandt voksne?.....	6
Oplysninger om vold baseret på politianmeldelser	7
Udøvere af seksuel vold mod voksne	7
Seksuelle overgreb mod børn og unge og belastende forhold i barndomshjemmet	8
Belastende opvækstvilkår rækker langt ind i voksenlivet	8
Vold i familier.....	10
Social ulighed i forekomsten af vold	12
Diskussion	14
Fremadrettet overvågning af vold gennem Befolkningsundersøgelsen i Grønland	15
Litteratur	17
Bilag 1	18
Bilag 2	20

Sammenfatning

- Voksne kvinder er hyppigere ofre for fysisk vold end voksne mænd, men tallet er højt for begge køn, og mere end halvdelen af både voksne mænd og kvinder har oplevet vold eller trusler på et tidspunkt i deres liv.
- Kvinder i alderen 25-34 år er den gruppe af voksne, hvor flest har været udsat for vold inden for det seneste år (11%).
- Når kvinder udsættes for vold, er det oftest i hjemmet, og voldsudøveren er i 7 ud af 10 tilfælde en nuværende eller tidligere partner.
- Når mænd udsættes for vold, er voldsudøveren oftest en fremmed eller en 'anden person' (som hverken er familiemedlem, bekendt eller partner). Vold mod mænd foregår både i hjemmet og uden for hjemmet i nogenlunde lige stort omfang.
- Vold i familier er udbredt. Blandt voksne kvinder med hjemmeboende børn har 17% været udsat for vold eller trusler inden for det seneste år. Det er sandsynligt, at børnene i disse hjem er vidner til volden.
- Kvinder angiver i højere grad end mænd, at de har været udsat for seksuelle overgreb i barndommen. Ca. hver fjerde kvinde og hver 10. blandt mænd. Blandt personer født i perioden 1970-79 angiver op til 37% af kvinderne og 20% af mændene, at de har været udsat for seksuelle overgreb i barndommen.
- Både grov vold blandt voksne og overgreb i barndommen hænger sammen med sociale forskelle. Personer med lavest socioøkonomisk status er mere udsatte for grov vold end personer med høj socioøkonomisk status.
- Opvækstvilkårene har stor betydning for både seksuelle overgreb i barndommen og vold i voksenlivet. De højeste forekomster af ofre for grov fysisk vold samt overgreb i barndommen findes i den gruppe, der også angiver, at der ofte har været problemer relateret til alkohol i deres barndomshjem.

Baggrund for notatet

Fysisk vold, psykisk vold og seksuelle overgreb er alle store udfordringer for det grønlandske samfund. Som en del af de løbende befolkningsundersøgelser i Grønland har Center for Folkesundhed i Grønland ved Statens Institut for Folkesundhed indsamlet data om seksuel vold i form af seksuelle overgreb¹ og fysisk vold første gang i 1993 og efterfølgende i 2005-2010, 2014 og 2018, hvorimod der ikke foreligger oplysninger om andre typer af vold, herunder psykisk vold (med undtagelse af et enkelt spørgsmål om trusler). Der er desuden ved to studier af unges trivsel (i 2004 og 2011) indhentet oplysninger om seksuelle overgreb og vold blandt 15-17-årige skoleelever afrapporteret i 'Det svære ungdomsliv' udgivet i 2012 (Pedersen & Bjerregaard, 2012).

Dette notat sætter tal på forekomsten af fysisk og seksuel vold i det grønlandske samfund på et overordnet niveau, som er bestemt af den kontekst, oplysningerne er indsamlet i, nemlig emnemæssigt brede, epidemiologiske befolkningsundersøgelser baseret på kvantitative spørgeskemaer. Da Befolkningsundersøgelsen i Grønland 1993 indsamlede oplysninger om vold og seksuelle overgreb i en befolkningsundersøgelse, var det første gang nogensinde (Curtis et al., 2002).

Notatet bygger primært på tal fra den landsdækkende befolkningsundersøgelse i Grønland 2005-2010, der i et selvudfyldt skema omfattede en række spørgsmål om udsættelse for fysisk vold og trusler om vold som voksen samt udsættelse for seksuelle overgreb, men tidligere og senere befolkningsundersøgelser inddrages også. Spørgsmålene om vold og overgreb var mere omfattende i 2005-10, hvorfor der tages udgangspunkt heri. Resultater fra rapporten 'Det svære ungdomsliv' inddrages i diskussionen til sidst i notatet.

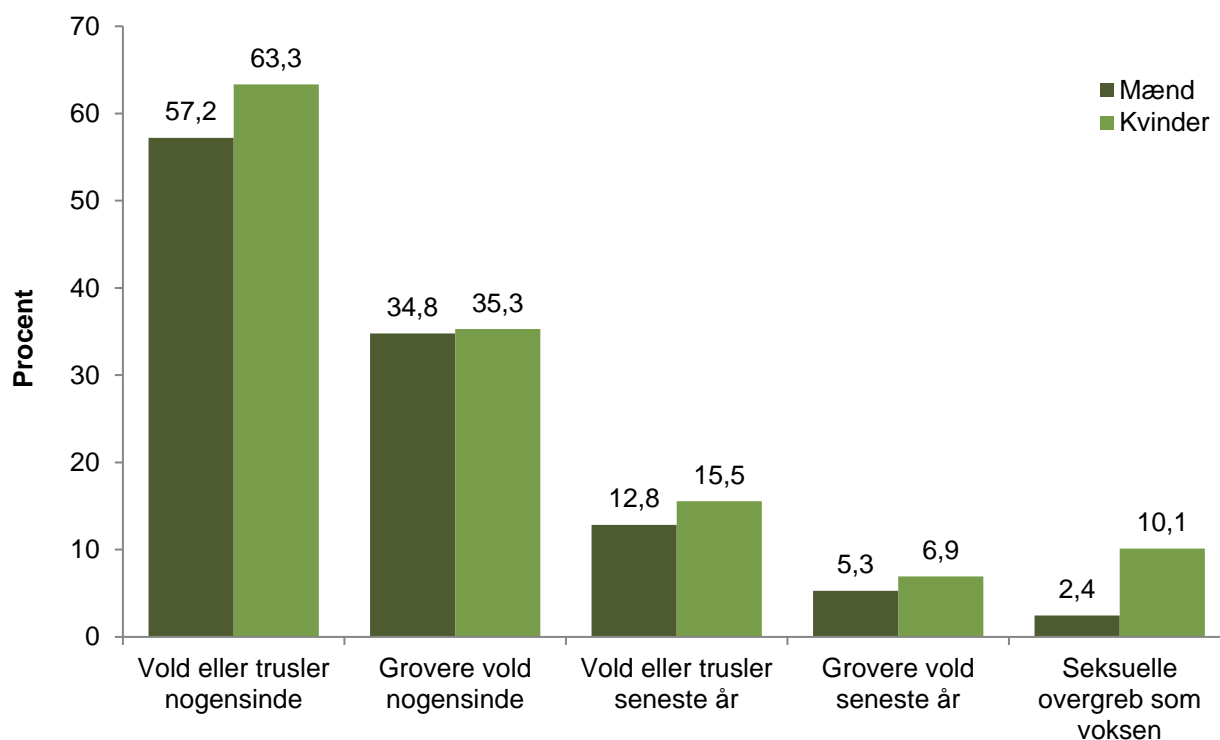
Blandt de 3.253 deltagere i Befolkningsundersøgelsen i Grønland 2005-10 besvarede 2.115 spørgsmålene om vold og 1.948 spørgsmålene om seksuelle overgreb. Befolkningsundersøgelsen i 2014 omfattede spørgsmål om vold i barndomshjemmet og om udsættelse for seksuelle overgreb, men ikke om vold som voksen. Blandt de 2.188 deltagere besvarede 1.798 spørgsmålene om vold i barndomshjemmet og 1.358 spørgsmålene om seksuelle overgreb. Se bilag 1 for en mere udførlig beskrivelse af befolkningsundersøgelserne i Grønland.

¹ Undersøgelserne er gennemført blandt voksne, men der spørges ind til, hvorvidt eventuelle seksuelle overgreb har fundet sted i barndommen, i ungdommen eller i voksenlivet.

Vold blandt voksne i det grønlandske samfund

Vold i forskellige afskygninger fylder meget i det grønlandske samfund, og mere end halvdelen af både voksne mænd og kvinder har oplevet vold eller trusler på et tidspunkt i deres liv. Figur 1 giver en oversigt over, hvor mange mænd og kvinder der har været udsat for vold. Kvinder havde lidt oftere end mænd været voldsofre. Forekomsten af vold blandt voksne var i 1993 på samme niveau som i 2005-2010, og kvinder var også dengang oftere voldsofre end mænd. I befolkningsundersøgelserne er der både spurgt til vold inden for det seneste år og på et tidligere tidspunkt i livet. Sidstnævnte omtales som vold nogen sinde i notatet. Der er naturligt en vis usikkerhed knyttet til, hvad og hvor meget man husker, alt efter hvor gammel man er, men for at få en forståelse for, hvordan omfanget af vold har ændret karakter på tværs af fødselsårge, vurderes det alligevel som en vigtig information, og indgår derfor i notatet.

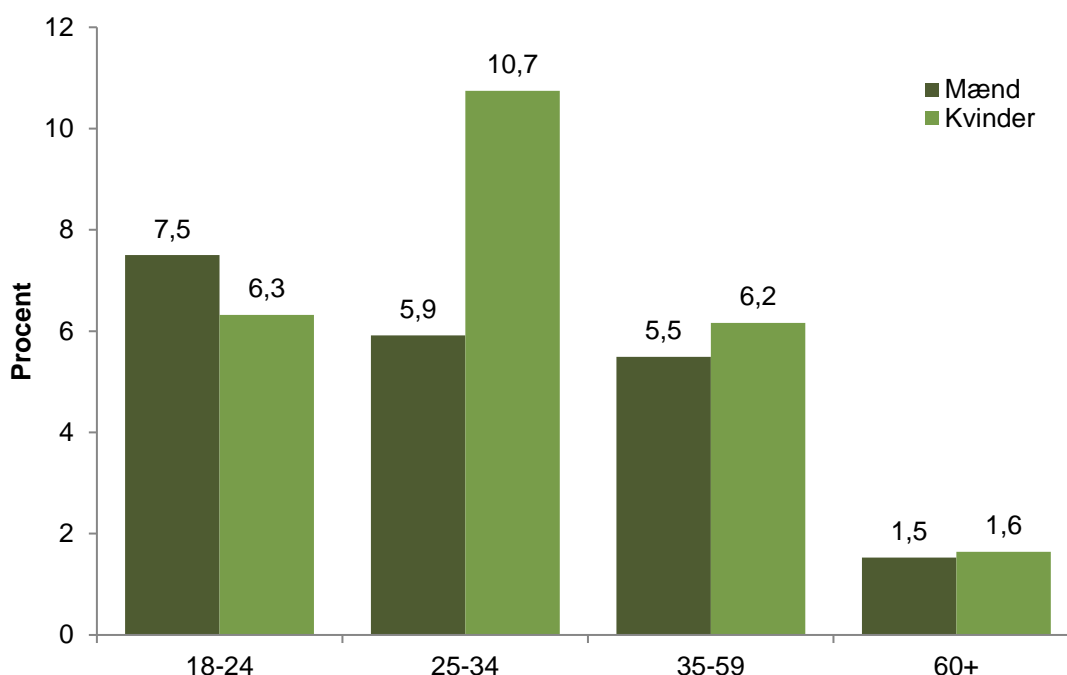
Når vold bliver ekstrem, kan der blive tale om drab. Oplysninger om forekomsten af drab kan findes i Dødsårsagsregisteret. I perioden 2000-2014 var der 94 drab, 47 mænd og 47 kvinder, svarende til 11,1 pr. 100.000 personer. Dette er en høj forekomst sammenlignet med andre lande, eksempelvis de skandinaviske lande (0,6-1,1), Frankrig (1,6), USA (4,9) og også højere end i Rusland (9,5). Også Nunavut har en høj forekomst af drab (14,1 pr. 100.000) (kilde: FN).



Figur 1. Forekomst i procent af forskellige former for vold mod voksne. Befolkningsundersøgelsen i Grønland 2005-2010. N=1.948-2.115.

Især unge kvinder er udsat for grov fysisk vold

I det følgende beskrives omfanget af fysisk vold blandt mænd og kvinder og i forskellige aldersgrupper. Der er i undersøgelsen spurgt til grov vold, som er sket inden for de seneste 12 måneder forud for interviewet (figur 2). I denne sammenhæng er grov vold defineret som "sparket, slået med knyttet hånd eller genstand", "kastet ind i møbler, vægge, ned ad trappe eller lignende" samt "grov vold i form af kvælningsforsøg, angreb med kniv eller skydevåben". Kun for de unge voksne i aldersgruppen 25-34 år var der forskel mellem mænd og kvinder, men i denne aldersgruppe var der til gengæld en dobbelt så høj forekomst af grov vold mod kvinder ($p=0,06$). Af tabel 1 fremgår de flere forskellige typer af vold, som mænd og kvinder angav at have været udsat for.



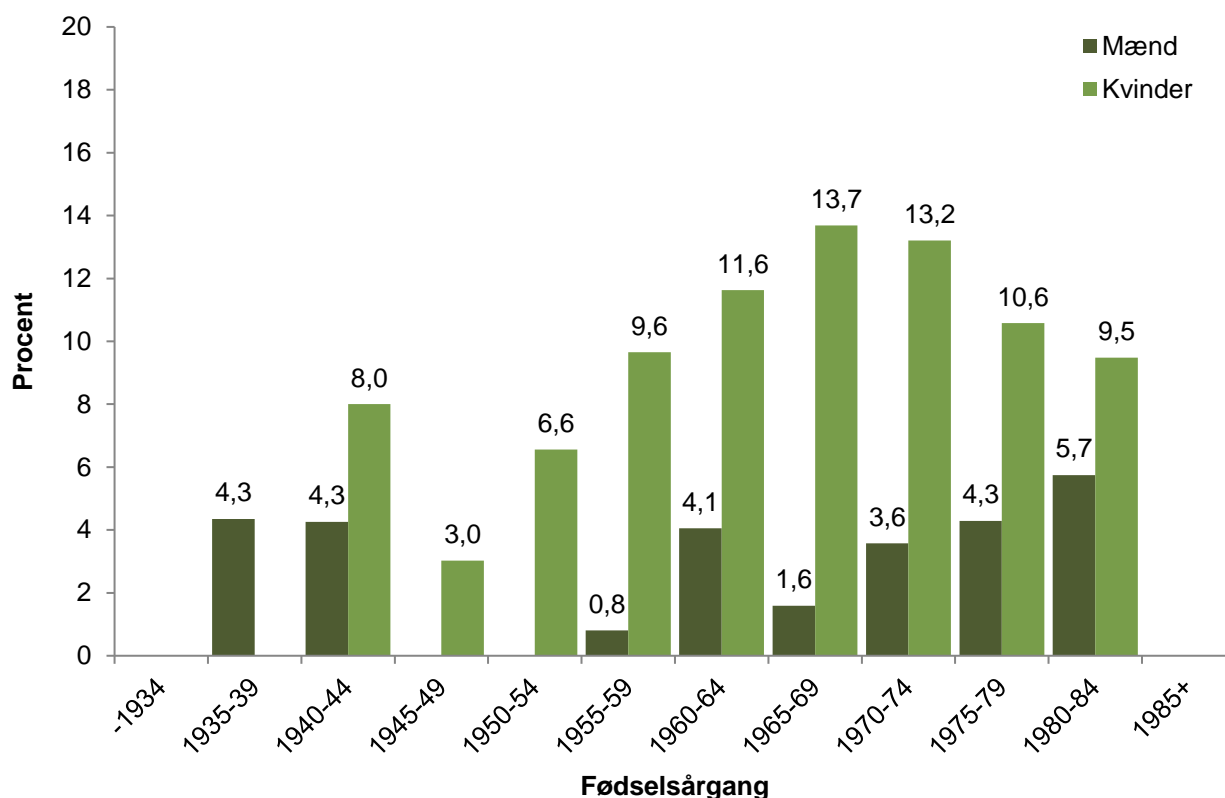
Figur 2. Forekomst i procent af grov vold i 12 måneder forud for undersøgelsen. Befolkningsundersøgelsen i Grønland 2005-2010. N=2.115.

Tabel 1. Udsættelse for forskellige typer af vold som voksen, i procent. Befolkningsundersøgelsen i Grønland 2005-2010.

	Mænd (%)	Kvinder (%)
Alvorlige trusler om vold	26,2	40,4
Skubbet, rusket eller slået med let hånd	38,8	48,5
Sparket, slået med knyttet hånd eller genstand	37,1	36,9
Kastet ind i møbler, vægge, ned ad trappe eller lignende	8,0	14,8
Grov vold i form af kvælningsforsøg, angreb med kniv eller skydevåben	12,7	16,4
Anden form for vold	16,5	20,7

Seksuel vold mod voksne

Figur 3 viser forekomsten af seksuelle overgreb oplevet på et tidspunkt som voksen i relation til fødselsår. Da der trods alt er tale om forholdsvis få tilfælde af overgreb i datamaterialet, viser forekomsten nogle statistisk betingede udsving fra årgang til årgang, som ikke må tolkes for specifikt. Overordnet set er forekomsten højere blandt kvinder end blandt mænd og højere blandt de yngre årgange end blandt de ældre. For overgreb mod voksne kvinder fandtes den højeste forekomst blandt fødselsårgangene 1965-74, mens der muligvis har været en jævn stigning for mændenes vedkommende. Der er dog tale om små tal.



Figur 3. Seksuelle overgreb oplevet som voksen (over 18 år) efter fødselsårgang. Befolkningsundersøgelsen i Grønland 2005-2010. N=1.789. Fødselsårgangene efter 1985 er udeladt af figuren, da disse personer kun havde været voksne i nogle få år inden undersøgelsen.

Det vides ikke, hvornår der er tale om enkeltstående overgreb, og hvornår der har været tale om gentagne overgreb. Nogle få personer (1,4% af mænd og 6,5% af kvinder) havde været udsat for overgreb både som barn og senere i livet som ung eller voksen. For mænds vedkommende var der en øget risiko for overgreb senere i livet, hvis man havde været udsat for overgreb som barn.

Hvem er voldsudøverne, og hvor foregår volden blandt voksne?

Den eneste viden, som befolkningsundersøgelserne giver om den person, der har udøvet volden, er de voldsramtes angivelse af deres relation til vedkommende. Tabel 2 viser, at der er stor forskel på voldsudøveren, når det gælder vold mod mænd og vold mod kvinder. Mens kvinder langt overvejende oplevede vold i deres parforhold, var mænd især udsat for vold af "En fremmed" og "En anden person" samt "En ven eller bekendt". Det kan desværre ikke præciseres nærmere, hvad der

ligger bagved svarkategorien "En anden person", men det må formodes, at det er personer, som ikke synes at falde ind under de øvrige svarkategorier.

Alle forskellene mellem mænd og kvinder, bortset fra vold fra en kollega, er statistisk sikre. Der var i 1993 det samme mønster, hvad angår voldsudøveren i de to undersøgelser, nemlig at vold mod kvinder foregår i de nære relationer, mens der for mænd oftere er tale om en fremmed voldsudøver.

Tablet 2. Voldsudøver af fysisk vold mod voksne i procent. Befolkningsundersøgelsen i Grønland 2005-2010. Mænd N=475, kvinder N=624.

	Mænd (%)	Kvinder (%)	p-værdi
Nuværende eller tidligere ægtefælle/samlever/kæreste	13,5	67,6	<0.0001
Andet familiemedlem	10,9	6,1	0,002
En ven eller bekendt	15,6	3,7	<0.0001
En kollega/person på din arbejdsplads	3,6	2,7	0,38
En fremmed	30,3	9,3	<0.0001
En anden person	26,1	10,6	<0.0001

Oplysninger om vold baseret på politianmeldelser

Grønlands Politi har gennemført en analyse af samtlige anmeldelser om vold i Nuuk i 2015 (data er ikke publiceret, men anvendes her med tilladelse fra Grønlands Politi). Analysen bekræfter flere af observationerne i befolkningsundersøgelserne, herunder at kvinder hyppigere end mænd er ofre for fysisk vold som voksne, at kvinder oftest er ofre for (partner)vold i hjemmet, og at kvinder oftest er udsat for vold fra nære relationer, mens mænd i højere grad er udsat for vold fra fjernere relationer eller helt fremmede personer. Analysen giver også information om gerningsmand og gerningssted, noget som ikke findes i befolkningsundersøgelserne. Der var oftest alkohol med i situationen. I 88% af tilfældene var gerningsmanden en mand, og 65% af voldsepisoderne fandt sted i hjemmet mod 12% på værtshuse og 23% andre steder i det offentlige rum. Mænds vold mod kvinder udgjorde 59% af episoderne, og den mest almindeligt forekommende type vold var partnervold i hjemmet (52% af alle de analyserede episoder), langt overvejende begået af mænd. Mens knap tre fjerdedele af vold mod kvinder skete i hjemmet, var mænd lige ofte udsat for vold i og uden for hjemmet.

Udøvere af seksuel vold mod voksne

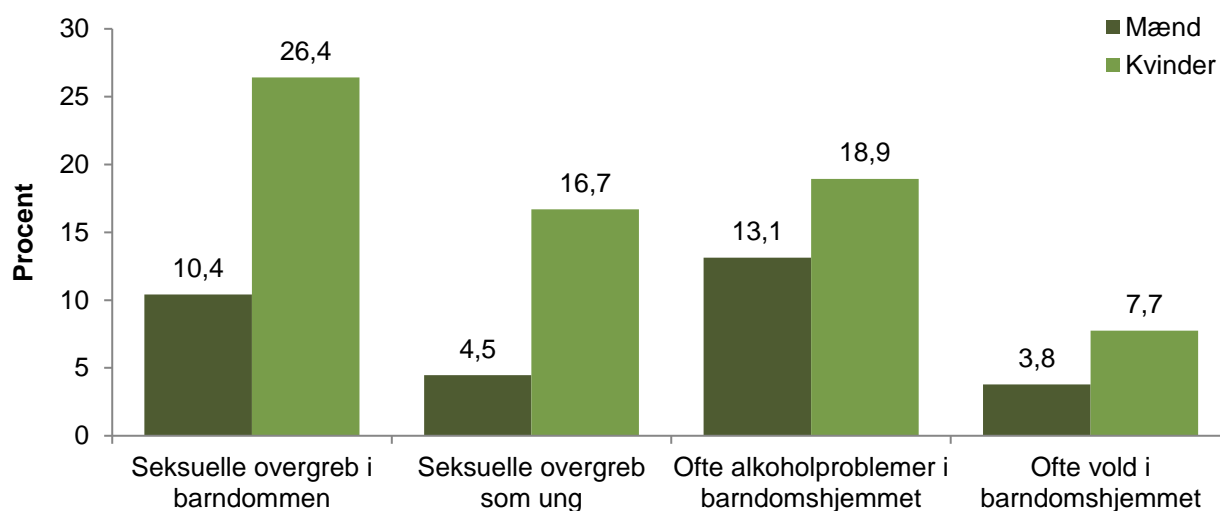
Hvad angår udøvere af seksuel vold mod voksne, er der for mænd få oplysninger, til at fordelingen på forskellige typer af voldsudøvere kan analyseres meningsfuldt. For kvinder så tallene således ud, at 20,0 % havde været udsat for seksuel vold af "Nuværende eller tidligere ægtefælle/samlever/kæreste", 18,5 % af "En ven eller bekendt", 12,3% af "En fremmed". Herudover blev "Andet familiemedlem" (9,2%), "Forældre/plejeforældre" (3,1%) og den uspecificerede kategori "En anden person" (36,9%) angivet som voldsudøvere.

Seksuelle overgreb mod børn og unge og belastende forhold i barndomshjemmet

Belastende opvækstvilkår rækker langt ind i voksenlivet

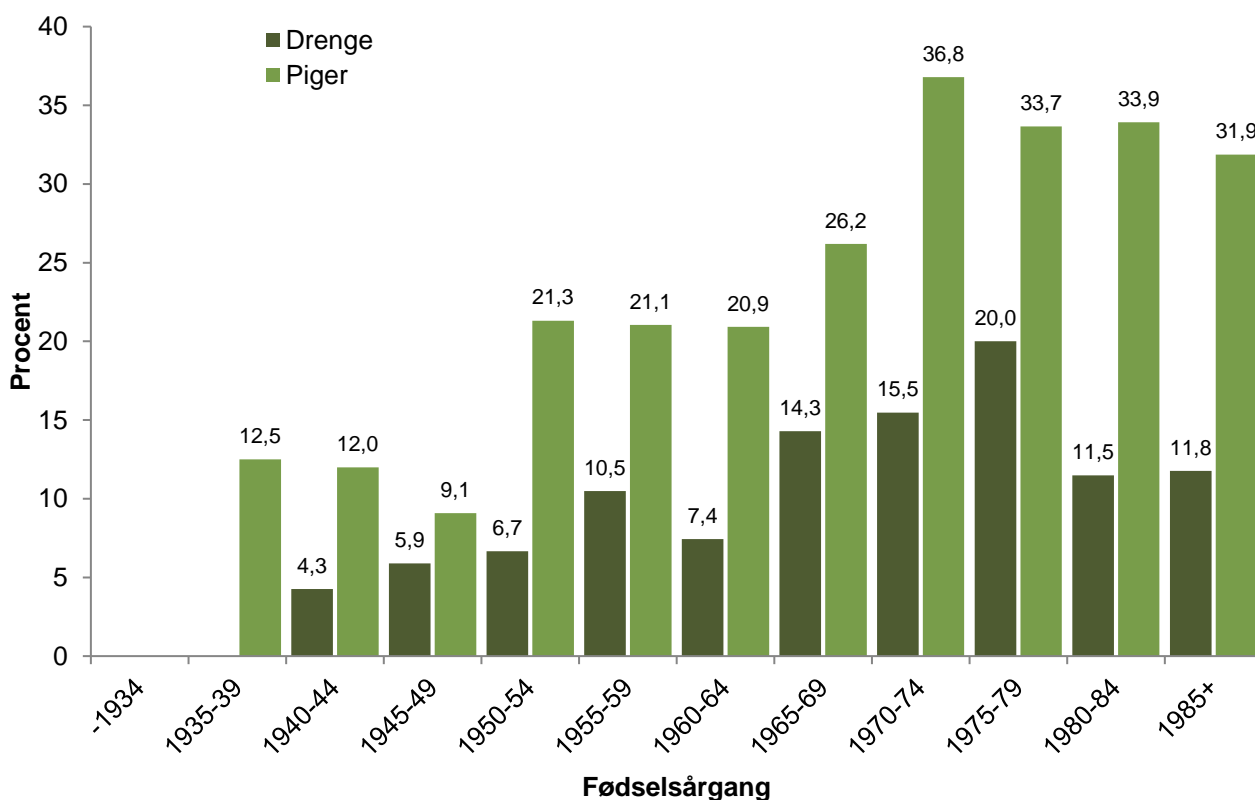
Belastende opvækstvilkår, også kaldet Adverse Childhood Experiences (ACEs), har betydelige negative effekter for trivsel og helbred helt ind i voksenlivet. At være udsat for belastende hændelser i opvæksten øger den enkeltes risiko for depression og psykiske lidelser. Det er desuden dokumenteret i studier uden for Grønland, at én eller flere belastninger i barndommen kan forklare op til 60-80% af selvmordsforsøg blandt unge (Dube et al., 2001). Vold og overgreb i barndommen er således et væsentligt folkesundhedsproblem, der rækker langt ud over det enkelte offer.

Figur 4 viser forekomsten af seksuelle overgreb i barndommen og ungdommen såvel som alkoholproblemer og vold i barndomshjemmet. De seksuelle overgreb gik betydeligt oftere ud over piger end drenge, mens den højere forekomst af alkoholproblemer og vold i barndomshjemmet sandsynligvis kan tilskrives en øget opmærksomhed blandt piger omkring disse forhold. Dette er et velkendt fænomen. Der er i alle befolkningsundersøgelserne spurgt, om deltagerne har været udsat for seksuelle overgreb som barn (12 år eller yngre), ung (13-17 år) eller voksen (18 år eller ældre). Det har været op til den enkelte at vurdere, hvad der udgør et seksuelt overgreb, og det er ikke muligt at vide, hvordan overgrebene fordeler sig på hele spektret af seksuelle overgreb fra krænkende udsagn over befaling til decideret voldtægt.



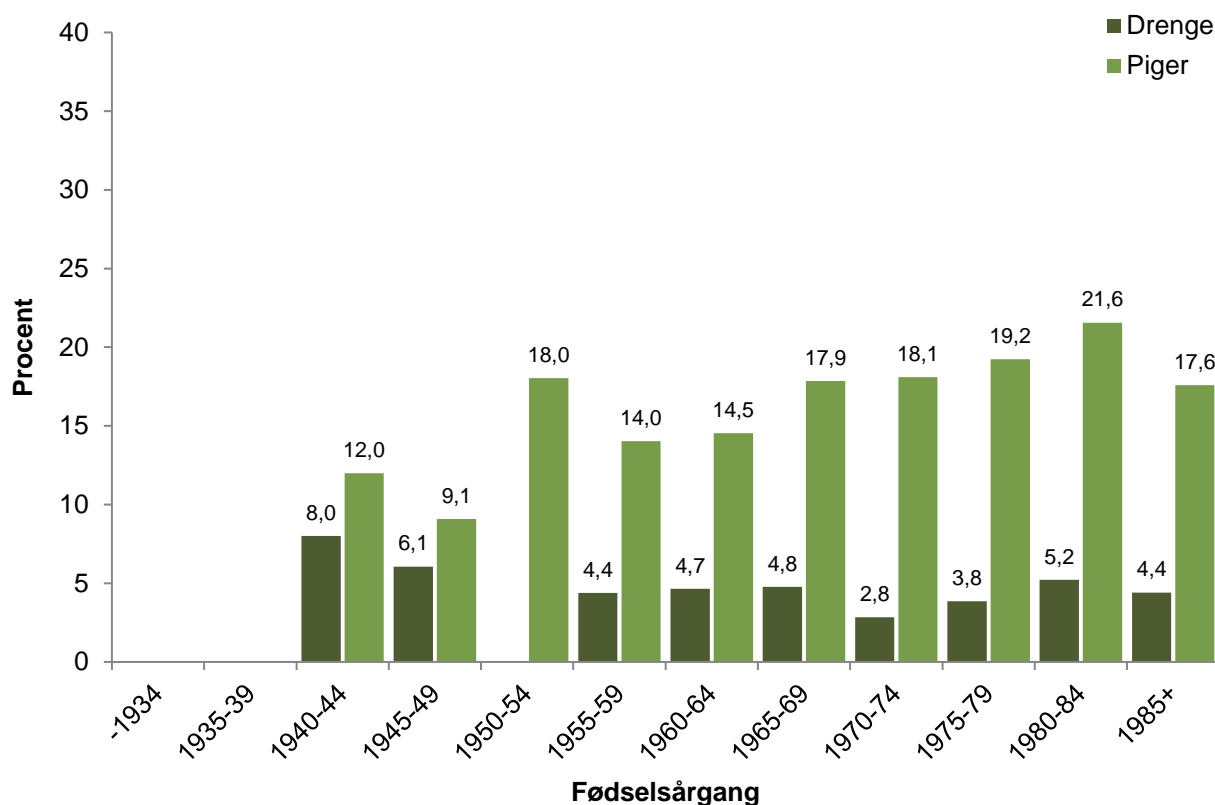
Figur 4. Forekomst i procent af seksuelle overgreb og belastende forhold i barndomshjemmet. Befolkningsundersøgelsen i Grønland 2005-2010; for vold i barndomshjemmet Befolkningsundersøgelsen i Grønland 2014. N=1.798-2.686.

Figur 5 viser forekomsten af seksuelle overgreb i barndommen i relation til fødselsår. Igen er det vigtigt at understrege, at der er tale om forholdsvis få tilfælde af overgreb i datamaterialet, og derfor må udsvingene fra årgang til årgang ikke tolkes for specifikt. Overordnet set er der dog tale om, at forekomsten var betydeligt højere blandt piger end blandt drenge (Figur 4: 26,4% og 10,4% for alle fødselsårgange tilsammen; $p < 0,0001$), samt at forekomsten steg fra 1930 indtil 1970'erne, hvor mere end 35% af piger og 20% af drenge rapporterede om seksuelle overgreb (Figur 5). Der har muligvis været en lille, nedadgående tendens efter 1970'erne, som ikke er statistisk sikker.



Figur 5. Seksuelle overgreb som barn (12 år eller yngre) i procent efter fødselsårgang. Befolkningsundersøgelsen i Grønland 2005-2010. N=1.947.

Figur 6 viser samme mønster i forhold til fødselsårgange for seksuelle overgreb i ungdommen. For overgreb i ungdommen var det bemærkelsesværdigt, at der stort set ikke har været nogen ændringer fra årgange født i 1950 og senere.

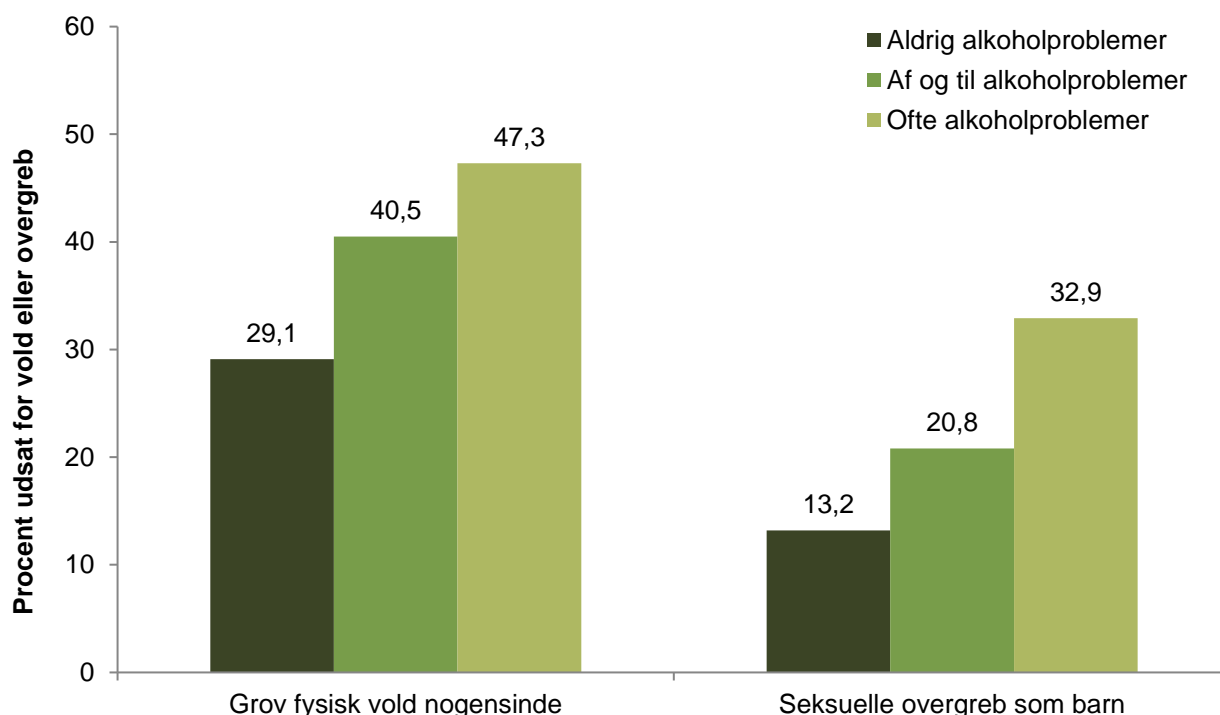


Figur 6. Seksuelle overgreb som ung (13-17 år) i procent efter fødselsårgang. Befolkningsundersøgelsen i Grønland 2005-2010. N=1.947.

Vold i familier

Befolkningsundersøgelsen fra 2005-2010 viser, at 16,6% af kvinder med hjemmeboende børn havde været udsat for vold/trusler det seneste år. Det er lidt oftere end kvinder uden børn. Når vi samtidig kan se på befolkningsundersøgelserne og tal fra Politiet i Grønland, at vold mod kvinder stort set altid foregår i de nære relationer og i hjemmet, er der en stor sandsynlighed for, at børnene i disse hjem som minimum er vidner til vold.

I forlængelse af ovenstående observation kan vi i tallene også se en sammenhæng mellem at være vokset op i et hjem med alkoholproblemer og det at være offer for henholdsvis grov fysisk vold som voksen og seksuelle overgreb i barndommen (figur 7). Figur 7 og bilagstabel 2.2 viser, hvordan alkoholproblemer i barndommen var relateret til at være offer for henholdsvis grov fysisk vold som voksen og sammenfaldende med seksuelle overgreb i barndommen. Der er en tydelig sammenhæng mellem belastninger i barndomshjemmet og vold, og de højeste forekomster af ofre for grov fysisk vold samt overgreb i barndommen findes i den gruppe, der i Befolkningsundersøgelsen i Grønland 2005-10 også angav, at der ofte var problemer relateret til alkohol i deres barndomshjem.



Figur 7. Relationen mellem forekomsten af alkoholproblemer i barndomshjemmet og dels grov fysisk vold som voksen, dels seksuelle overgreb i barndommen. Befolkningsundersøgelsen i Grønland 2005-2010. Vold: N=1.833; $p < 0,0001$. Overgreb: N=1.682; $p < 0,0001$. Justeret for alder og køn.

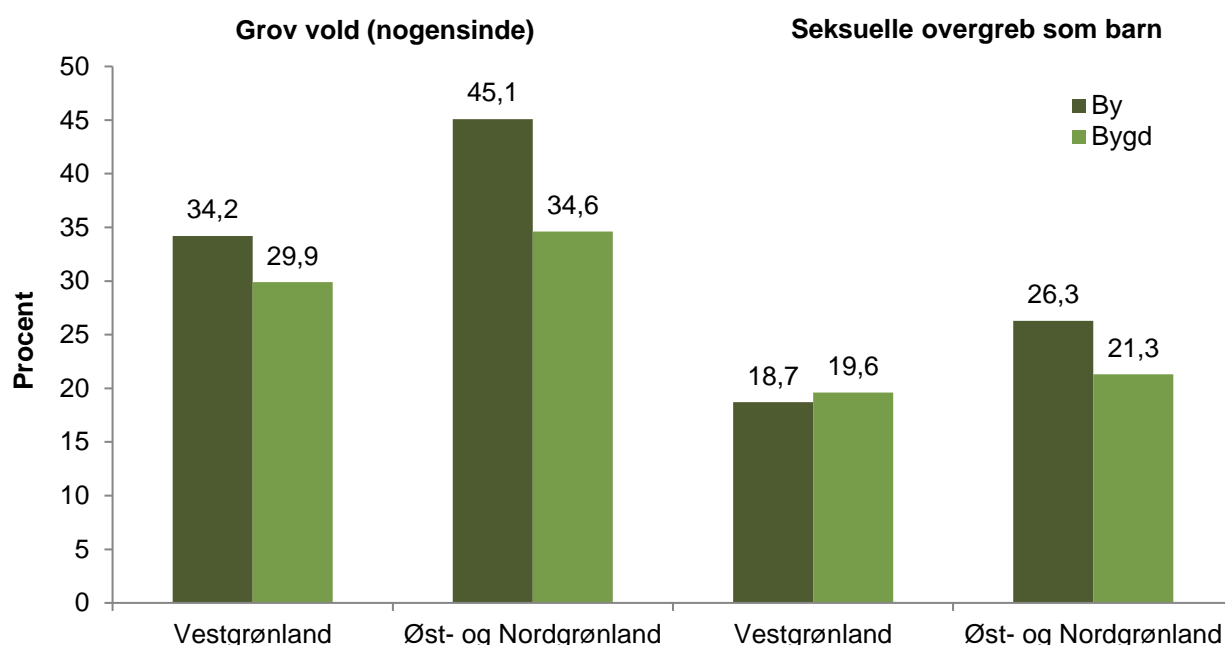
Hvad angår overgreb som barn, havde kvinder især været udsat for overgreb fra "Andet familiemedlem" og "En anden person". Flest mænd angav overgreb fra "En anden person" og herefter "Andet familiemedlem" og "En ven eller bekendt". Lærere og fritidsledere blev kun i begrænset omfang nævnt som udøvere af overgreb. Som tidligere beskrevet kan det desværre ikke præciseres nærmere, hvem der regnes med i den hyppigt forekommende svarkategori "En anden voksen", i undersøgelsens spørgsmål vedrørende udøvere af den fysiske og seksuelle vold, som deltagerne har været udsat for.

Tablet 3. Udøvere af seksuelle overgreb oplevet i barndommen i procent. Befolkningsundersøgelsen i Grønland 2005-2010. Mænd N=95, kvinder N=225.

	Mænd (%)	Kvinder (%)	p-værdi
Forældre/plejeforældre	0,0	11,6	<0,0001
Andet familiemedlem	22,1	35,3	0,02
En ven eller bekendt	22,1	14,7	0,14
Lærer, pædagog, træner, fritidsleder	6,3	2,7	0,19
En fremmed	11,6	6,7	0,18
En anden person	36,8	26,3	0,07

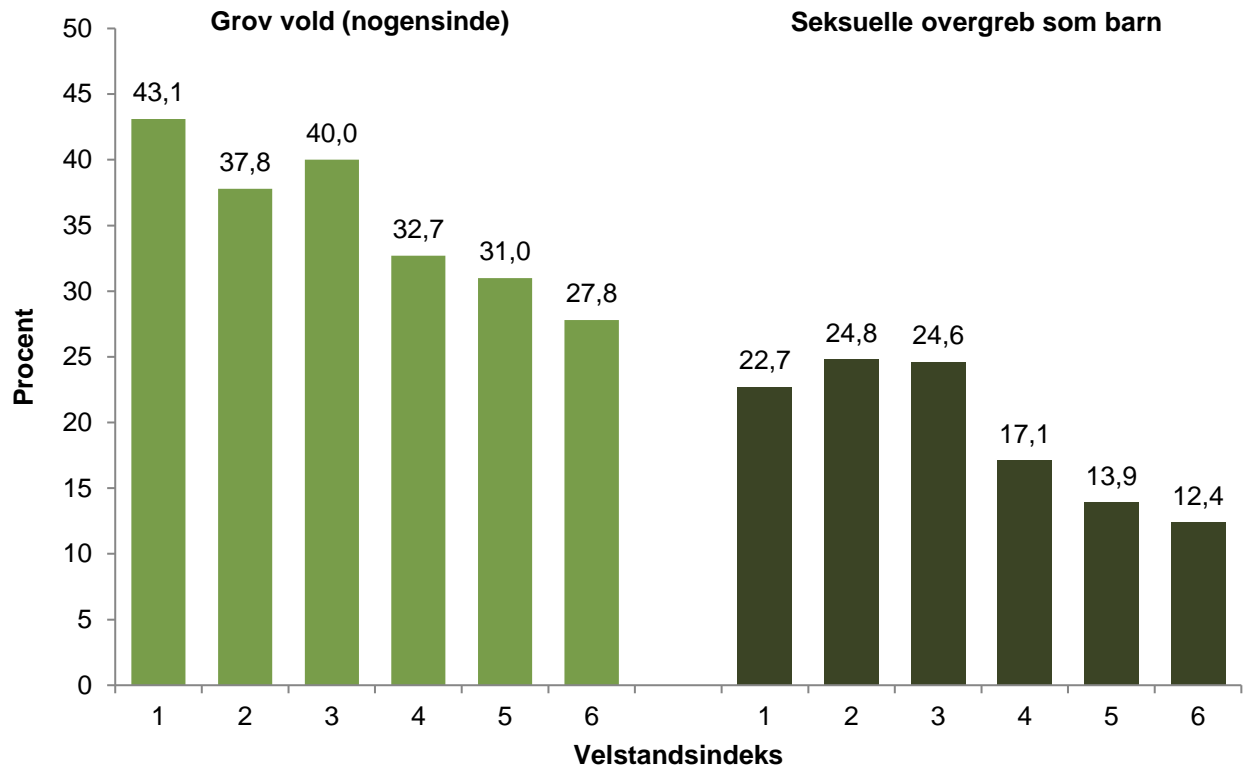
Social ulighed i forekomsten af vold

Figur 8 viser forekomsten af grov vold som voksen i relation til interviewpersonens nuværende bopæl og seksuelle overgreb som barn i relation til bopæl i 10-årsalderen. Både grov vold og seksuelle overgreb forekom oftere i Øst- og Nordgrønland end i Vestgrønland. Forskellene mellem byer og bygder er kun statistisk sikre i Øst- og Nordgrønland og kun for fysisk vold, der forekom hyppigere i byer end i bygder. Dette var ikke tilfældet for seksuelle overgreb.



Figur 8. Regional variation i udsættelse for grov vold som voksen (efter aktuell bopæl; N=2.115) og seksuelle overgreb som barn (efter bopæl som barn; N=1.772). Befolkningsundersøgelsen i Grønland 2005-2010. Forskel mellem landsdele: Vold ($p=0,001$); overgreb ($p=0,06$). Forskel mellem by og bygd: Vold (Vestgrønland $p=0,14$; Øst- og Nordgrønland $p=0,05$); overgreb (Vestgrønland $p=0,70$; Øst- og Nordgrønland $p=0,28$). Justeret for alder og køn.

Figur 9 viser forekomsten af grov vold som voksen og seksuelle overgreb som barn i relation til interviewpersonens velstandsniveau målt som ejerskab af visse forbrugsgoder, der har vist sig at være et godt mål for socioøkonomisk status. Jo højere antallet af forbrugsgoder er, jo højere er velstandsniveauet. Der var for begge former for vold en klar og statistisk sikker nedadgående tendens med stigende velstand: Der var altså mindst vold blandt interviewpersoner med høj socioøkonomisk status.



Figur 9. Socioøkonomisk variation målt ved velstandsindekset i udsættelse for grov vold som voksen ($p < 0.0001$; $N = 2.107$) og seksuelle overgreb som barn ($p < 0.0001$; $N = 1.941$). Befolkningsundersøgelsen i Grønland 2005-2010. Justeret for alder og køn.

Diskussion

Notatet omhandler forekomsten af vold i det grønlandske samfund, men ikke årsagerne til vold, f.eks. alkohol, eller konsekvenserne af vold, f.eks. sygdom, dårligt psykisk helbred og selvmord. Vold er meget udbredt i samfundet, og således har mere end halvdelen af både mænd og kvinder været udsat for vold eller trusler om vold som voksne, mens 10% af mænd og 26% af kvinder har været ofre for seksuelle overgreb i barndommen. Kvinder har betydeligt oftere end mænd været ofre for seksuelle overgreb, ligesom kvinder i 25-34 årsalderen oftere har været ofre for grov vold. 15-20% af mænd og dobbelt så mange kvinder født i 1970'erne har været ofre for seksuelle overgreb i barndommen; det er børn født i den periode, hvor alkoholforbruget var størst (Bjerregaard & Larsen, 2018). Voldsudøveren var for kvinders vedkommende som regel en partner eller et nært familiemedlem, for mænd fjernere bekendte eller ukendte personer. Der er en begrænset geografisk variation i forekomsten af vold og overgreb, men en klar tendens til, at forekomsten af både vold og seksuelle overgreb aftager med stigende velstand.

Som omtalt i indledningen er omfanget af vold desuden undersøgt blandt de ældste skoleelever i aldersgruppen 15-17 år i undersøgelsen 'Unge Trivsel' i 2011 (Pedersen & Bjerregaard, 2012). Denne undersøgelse viste, at én ud af seks unge havde oplevet fysisk vold fra mindst én af deres forældre. Én ud af ti unge havde været udsat for grov fysisk vold fra mindst én forældre, og 27% af de unge angav, at de havde hørt eller set deres mor blive udsat for vold inden for det seneste år.

Omkring en fjerdedel af de unge i undersøgelsen rapporterede desuden om vold uden for hjemmet. Ser man mere specifikt på, hvem der havde udsat disse unge for vold, var størstedelen af drengene blevet udsat for vold af en 'ukendt' eller 'anden person', mens størstedelen af pigerne var blevet udsat for vold af en 'anden person' eller en ven. Én ud af ti af de unge havde desuden oplevet kærestevold, oftere piger end drenge (henholdsvis 14% af pigerne og 4,1% af drengene) ($p=0,07$).

Hvad angår omfanget af seksuel vold angav 17%, at de havde seksuel erfaring med en voksen eller havde oplevet at blive kontaktet på en seksuel måde af en voksen, før de fyldte 15 år. Knap én ud af ti drenge (9,4%) og én ud af tre piger (32%) havde været udsat for et seksuelt overgreb af en jævnaldrende og/eller en voksen. Majoriteten af de unge, der havde haft seksuel kontakt med en voksen, havde oplevet hændelsen som et seksuelt overgreb, hvilket understreger alvorligheden og omfanget af hændelserne. Langt de fleste unge angav, at den voksne var en person, den unge kendte i forvejen.

Da befolkningsundersøgelserne for første gang spurgte til seksuelle overgreb i 1993, fandt vi en betydeligt lavere forekomst. Der blev dengang rapporteret mange flere seksuelle overgreb oplevet som voksen end som barn, således at den forskel, vi ser mellem 1993 og 2005-2010, primært skyldes en højere rapporteret forekomst af overgreb i barndommen. Dette ses også, når man sammenligner de samme fødselsårgange. I 1993 oplyste f.eks. de 18-24-årige kvinder, som var født i 1969-1975, en forekomst af seksuelle overgreb i barndommen på 12,5% sammenlignet med 37% i 2005-2010. En forklaring på forskellene kan være, at spørgsmålet i 1993 var formuleret, "Er du nogensinde blevet tvunget til sex?", mens det i 2005-2010 var, "Er du nogensinde blevet tvunget eller forsøgt tvunget til nogen form for seksuel aktivitet?", altså en meget bredere begrebsformulering i

den senere undersøgelse. En anden forklaring kan være, at der er en større bevidsthed om og åbenhed for diskussion af seksuelle overgreb nu end tidligere.

En befolkningsundersøgelse i Nunavik, Canada, benyttede de samme spørgsmål om vold, men spurgte ikke om seksuelle overgreb (Lavoie et al., 2007). Forekomsten af fysisk vold var overordnet set på samme niveau som i Grønland, men der var dog en større forekomst af grov vold i Nunavik, mens "anden form for vold" forekom oftere i Grønland. Det er muligt, at dette skyldes metodemæssige forskelle mellem de to undersøgelser. Også i Nunavik var kvinder oftere end mænd udsat for vold (Bilagstabel 2.3).

Oplysningerne om vold og seksuelle overgreb stammer fra en landsdækkende befolkningsundersøgelse, hvor både byer og bygder og alle landsdele (Vestgrønland, Østgrønland og Nordgrønland) var repræsenteret. Der var tale om et selvudfyldt spørgeskema, som blev udleveret efter undersøgelsens interview; dette selvudfyldte skema omfattede emner, der blev betragtet som mere private end resten af undersøgelsen (bl.a. psykisk helbred, alkohol, vold, seksuelle overgreb), og efter endt udfyldelse blev skemaet lagt i en kuvert, der blev lukket og først åbnet af i forbindelse med de efterfølgende videnskabelige analyser. På denne måde blev det tilstræbt, at blufærdighed ikke ville begrænse villigheden til at deltage. Deltagerprocenten var dog forholdsvis lav.

Stikprøven var et tilfældigt udtræk af personer med bopæl i de udvalgte byer og bygder; af denne primære stikprøve for 2005-2010 udgik 17%; især personer, der var flyttet fra byen eller bygden. I alt 3.253 (65% af resten) deltog i befolkningsundersøgelsen, men af disse besvarede kun 65% spørgsmålene om vold og 60% spørgsmålene om seksuelle overgreb. Alt i alt bygger resultaterne om vold og seksuelle overgreb således kun på godt en tredjedel af den oprindelige, tilfældige stikprøve, hvilket kan påvirke resultatets almene gyldighed for hele befolkningen. De største årsager til bortfaldet var flytning fra byen, manglende ønske om at deltage og sygdom/død, men der var også mange, som det ikke var muligt at komme i kontakt med, eller som udeblev fra aftaler. Det er ikke muligt at vide, om der er en systematisk forskel mellem deltagere og ikke-deltagere, for så vidt angår udsættelse for vold og overgreb. Vores generelle oplevelse er dog, at de mest udsatte grupper ikke har overskud til at deltage i en befolkningsundersøgelse, hvorfor tallene næppe er for højt estimeret. Men det kan i sagens natur ikke siges med sikkerhed.

Fremadrettet overvågning af vold gennem Befolkningsundersøgelsen i Grønland

Statens Institut for Folkesundheds analyser af vold er baseret på de emnemæssigt brede befolkningsundersøgelser, der omfatter hele den voksne befolkning, og som gennemføres ca. hvert 4. år. Det kan være vanskeligt at udbygge voldskomponenten i disse undersøgelser, men ikke umuligt, da det i forvejen ligger i kortene, at befolkningsundersøgelseernes design skal gentænkes. Det vurderes, at undersøgelserne ikke bør udføres oftere end hvert fjerde år, da det er begrænset, hvor hurtigt ændringerne i forekomsten af vold sker. Til gengæld vil det være oplagt at supplere befolkningsundersøgelserne med en mere systematisk og hyppigere overvågning af området baseret på for eksempel Politiets, krisecentrenes og Sundhedsvæsenets oplysninger om anmeldelser og henvendelser relateret til vold samt tilgængelige registre.

Det kunne overvejes fremover kun at stille spørgsmål om vold til de yngre deltagere, for eksempel deltagere under 55 år, da forekomsten af vold er relativt lav efter denne alder. Det er vigtigt at bevare spørgsmålsformuleringerne, således at muligheden for at følge ændringer over tid bevares, men det kan overvejes at tilføje nye spørgsmål. Det kunne i denne forbindelse konkret overvejes at tilføje spørgsmål om psykisk vold og spørgsmål med fokus på vold i familier samt mere detaljerede spørgsmål om karakteren af seksuelle overgreb. Også spørgsmål, som har relation til Selvstyrets

forebyggende politikker og indsatser på området, er relevante. Indsatsspecifikke spørgsmål og undersøgelser er et vigtigt redskab til at monitorere fastsatte mål for forebyggelse som for eksempel defineret i Killiliisa - Naalakkersuisuts Strategi mod seksuelle overgreb 2018-2022² - der har som mål, at årgang 2022 bliver en årgang af børn, som ikke udsættes for overgreb i barndommen.

² https://naalakkersuisut.gl/~media/Nanoq/Files/Publications/Familie/DK/Killiliisa_dk.pdf

Litteratur

Bjerregaard P & Larsen CVL. Three life style related issues of major significance for public health among the Inuit in contemporary Greenland. A review of adverse childhood conditions, obesity and smoking in a period of social transition. *Public Health Review* 2018; 39: 5.

Curtis T, Larsen FB, Helweg-Larsen K, Bjerregaard P. Violence, sexual abuse and health in Greenland. *International Journal of Circumpolar Health* 2002;61:110-22.

Dube SR, Anda RF, Felitti VJ, Chapman DP, Williamson DF, Giles WH. Childhood abuse, household dysfunction, and the risk of attempted suicide throughout the life span: findings from the Adverse Childhood Experiences Study. *Jama*. 2001;286(24):3089-96.

Lavoie F, Fraser S, Boucher O and Muckle G. Prevalence and nature of sexual violence in Nunavik. Qanuippitaa? How are we. Institut national de santé publique du Québec & Nunavik Regional Board of Health and Social Services, 2007. <http://www.inspq.qc.ca>.

Pedersen CP & Bjerregaard P. Det svære ungdomsliv. Statens Institut for Folkesundhed, 2012.

Bilag 1

Om Befolkningsundersøgelsen i Grønland 2005-2010

Befolkningsundersøgelserne er landsdækkende undersøgelser, som bygger på interview, selvudfyldte spørgeskemaer, kliniske undersøgelser og blodprøver. Deltagerne i undersøgelsen i 2005-2010 blev fundet via udtræk af en tilfældig, stratificeret stikprøve af voksne (18+) indbyggere, født i Grønland eller Danmark.

Der blev i perioden 2005-2010 indsamlet oplysninger om 3.253 voksne fra 9 byer og 13 bygder i Vestgrønland, Østgrønland og Avanersuaq (Bjerregaard 2011). Analyserne i dette notat er baseret på 2.945 deltagere, der udfyldte et selvudfyldt spørgeskema om bl.a. selvmord, pengespil, brug af alkohol og hash, vold og seksuelle overgreb.

Grønland blev inddelt i 12 områder baseret på geografi og bebyggelsens størrelse (Bilagstabel 1.1). Fra hvert område blev en række byer og bygder udvalgt til undersøgelsen. Byerne blev udvalgt som repræsentative for området med hensyn til levevilkår. I byerne blev der fra det centrale personregister udtrukket en tilfældig stikprøve på 11-22 %, med henblik på at opnå et forventet antal deltagere på omkring 300. Bygderne blev udvalgt tilfældigt inden for de valgte kommuner, og i de udvalgte bygder blev alle voksne inviteret til at deltage. I alt deltog 3.253 i undersøgelsen fra 9 byer og 13 bygder. I 2014 gennemførtes endnu en befolkningsundersøgelse med 2.188 deltagere fra stort set de samme byer og bygder. Mange af deltagerne (59%) var gengangere fra 2005-2010.

Bilagstabel 1.1. Byer og bygder, der er inkluderet i befolkningsundersøgelsen 2005-2010.

	Towns with 2000+ inhabitants Adult population 24,400	Smaller towns Adult population 8,700	Villages Adult population 6,000
South	Qaqortoq	Narsaq	Eqalugaarsuit Narsarmiit Aappilattoq
Mid	Nuuk Maniitsoq		Atammik Napasq
North	Aasiaat	Qasigiannguit Upernavik	Kullorsuaq Innaarsuit Aappilattoq
East		Tasiilaq	Kuummiut Tiniteqilaaq
Avanersuaq		Qaanaaq	Siorapaluk Qeqertat Moriussaq

Du kan læse mere om Befolkningsundersøgelserne og forskningen ved Center for Folkesundhed i Grønland på <https://www.sdu.dk/sif>.

Bilag 2

Tabeller

Bilagstabel 2.1. Prævalens af forskellige typer af vold samt forskellen mellem mænd og kvinder angivet som M:K ratio. Befolkningsundersøgelsen i Grønland 2005-2010; for vold i barndomshjemmet, Befolkningsundersøgelsen i Grønland 2014.

	N	Mænd	Kvinder	M:K ratio	p-værdi
<i>Voksne</i>		(%)	(%)		
Vold eller trusler nogensinde	2115	57,2	63,3	1,11	0,004
Grov vold nogensinde	2115	34,8	35,3	1,01	0,82
Vold eller trusler seneste år	2115	12,8	15,5	1,21	0,08
Grov vold seneste år	2115	5,3	6,9	1,31	0,12
Seksuelle overgreb som voksen	1948	2,4	10,1	4,14	<0,0001
<i>Børn</i>					
Seksuelle overgreb i barndommen	1947	10,4	26,4	2,53	<0,0001
Seksuelle overgreb som ung	1947	4,5	16,7	3,73	<0,0001
Ofte alkoholproblemer i barndomshjemmet	2686	13,1	18,9	1,44	<0,0001
Ofte vold i barndomshjemmet	1798	3,8	7,7	2,05	<0,0001

Bilagstabel 2.2. Alkoholproblemer i barndomshjemmet og senere udsættelse for vold og seksuelle overgreb. Befolkningsundersøgelsen i Grønland 2005-2010. Personer født i 1950 eller senere. Justeret for alder og køn.

	Grov fysisk vold (nogensinde)	Grov fysisk vold (seneste år)	Seksuelle overgreb Som barn	Seksuelle overgreb Som voksen (kun)
	N=1833	N=1833	N=1682	N=1683
<i>Alkoholproblemer</i>	%	%	%	%
Aldrig	29,1	4,8	13,2	3,6
Af og til	40,5	6,0	20,8	5,5
Ofte	47,3	11,5	32,9	3,7
p-værdi	<0,0001	<0,0001	<0,0001	0,16

Bilagstabel 2.3. Udsættelse for vold som voksen i Grønland og Nunavik.

	Grønland 2005-2010		Nunavik 2004	
	Mænd	Kvinder	Mænd	Kvinder
	%	%	%	%
Alvorlige trusler om vold	26,2	40,4	16,0	32,1
Skubbet, rusket eller slået med let hånd	38,8	48,5	38,7	47,6
Sparket, slået med knyttet hånd eller genstand	37,1	36,9	36,2	42,0
Kastet ind i møbler, vægge, ned ad trapper	8,0	14,8	12,7	27,1
Grov vold i form af kvælningsforsøg, angreb med kniv eller skydevåben	12,7	16,4	16,6	19,8
Anden form for vold	16,5	20,7	5,6	9,1