

IIVIT

Folket bag Storisen

- rapport om det faglige grundlag
for en eventuel nominering til UNESCO





IIVIT

Projektejer er Sermersooq kommunia 

Professor Morten Meldgaard fra Ilisimatusarfik (Grønlands Universitet) og fra Københavns Universitet er ansvarlig for den videnskabelige dokumentation og projektkoordinering.

Projektet er finansieret af Kommuneqarfik Sermersooq.

Forfattere:

Postdoc Jens Fog Jensen, PhD, Københavns Universitet, København

Postdoc Janne Flora, PhD, Ilisimatusarfik, Nuuk

Professor Morten Meldgaard, dr. phil., Ilisimatusarfik & Københavns Universitet

Lay-out og DTP, Teknisk redaktør: Henrik Klinge Pedersen (GEUS)

Omslag: Henrik Klinge Pedersen (GEUS)

Reprografisk arbejde: Henrik Klinge Pedersen (GEUS)

Tegninger: Hvor intet andet er angivet, Jens Fog Jensen

Kort: Jens Fog Jensen

Fotos: Hvor intet andet er angivet, er førsteforfatteren fotograf.

Tryk: Afet Niemi (GEUS), 2019.

ISBN: 978 87 90197 10 1

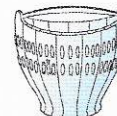


GLOBE
INSTITUTE

UNIVERSITY OF
COPENHAGEN



KOMMUNEQARFIK
SERMERSOOQ 



Rapportens formål og hovedanbefalinger

I 2017 besluttede Kommuneqarfik Sermersooq at undersøge muligheden for at gøre Tasiilaqs og omkringliggende bygders fanger- og fiskerkultur til UNESCO Verdensarv og – hvis det skønnes realistisk – anviser en vej frem mod dette mål. På den baggrund anmodede kommunen Morten Meldgaard fra Ilisimatusarfik & Københavns Universitet om at forestå undersøgelsen, der er gennemført af arkæolog Jens Fog Jensen og socialantropolog Janne Flora.

Den foreliggende rapport bygger på forskning og dataindsamling foretaget i 2018 og på feltarbejde gennemført i perioden juni-august 2018 i Tasiilaq-området. Forskningen har fokuseret på både materiel og immateriel kulturarv, og feltarbejdet har således bestået både af besøg på forladte bopladser i henholdsvis Sermilikfjorden og Ammassalikfjorden og af samtaler og interviews med forskellige interessenter som arbejder med turisme.

Rapporten gennemgår først UNESCOs kategorier (Verdensarvsområde, Biosfæreområde, Global Geopark, og Immateriel kulturarv) og deres respektive ansøgningsproces. Herefter følger et arkæologisk og historisk sammendrag af Tasiilaq-området med speciel fokus på den sæsonmæssige brug af landskabet. Dernæst gennemgås de besøgte bopladser én for én, såvel som emner for immaterielle kulturelle praksisser med potentiale for inklusion på en af UNESCOs lister. Rapporten konkluderes med en række anbefalinger af hvilke områder og/eller emner Kommuneqarfik Sermersooq i samarbejde med lokalbefolkningen kan vælge at fokusere på.

Rapportens hovedanbefalinger er:

1. At Tasiilaqs fanger- og fiskerkultur rummer en meget stærk og i globalt perspektiv unik fortælling, der kunne udtrykkes under titlen 'Folket bag storisen' og som det er vores vurdering har Verdensarvspotentiale. I forhold til UNESCOs kategorier for Verdensarv er det vores vurdering at en nominering formentlig bedst vil kunne bæres igennem via en såkaldt 'mixed' nominering, hvor optagelse på tentativliste og senere nominering baseres på en argumentation, der inddrager både natur- og kulturværdier.
2. At Tasiilaqs fanger- og fiskerkultur rummer en række immaterielle kulturarvselementer (f.eks. håndværksmæssige, kunstneriske, sproglige), der har potentiale til nominering som immateriel kulturarv.
3. At nomineringsarbejdet – hvis det igangsættes – gives tid til modning i Tasiilaq, så der sikres medejerskab og lokal forankring og at der som et første skridt oprettes en 'Pilotpark' med arbejdstitlen 'Folket bag Storisen', der fokuserer på samspillet mellem:
 - a. Velbevarede fortidsminder
 - b. Unikt detaljeret og veldokumenteret etnohistorie
 - c. Unik kobling mellem forhistorie og nutid
 - d. Unik natur med Storisen og Helheim Gletscher som livsgivere.

Jens Fog Jensen

Arkæolog, PhD

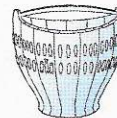
Janne Flora

Socialantropolog, PhD

Morten Meldgaard

Professor





Indhold

| | |
|---|----|
| Introduktion og formål | 7 |
| Hvorfor UNESCO? | 7 |
| Fokus og metode | 7 |
| UNESCOs kategorier | 8 |
| Verdensarv | 9 |
| Geoparker | 9 |
| Biosfæreområder | 9 |
| Immateriel Kulturarv | 9 |
| Tidslinjer og kriterier | 14 |
| UNESCO Verdensarv | 15 |
| UNESCO Global Geopark | 18 |
| UNESCO Man and Biosphere | 19 |
| Immateriel Kulturarv | 19 |
| Råstofinteresser | 21 |
| Arkæologisk overblik | 25 |
| Sydøstgrønlands forhistorie | 25 |
| Thulekulturen | 26 |
| Historisk tid | 27 |
| Årscyklus i Tasiilaq | 27 |
| Materielle kulturelle værdier | 29 |
| Vigtige bopladser | 29 |
| Ikassap Ittiva | 29 |
| Sukersit | 30 |
| Nunartik | 31 |
| Sivinganeq | 32 |
| Sivtsingaleq | 32 |
| Kangartik | 33 |
| Misigtoq og Portusooq | 35 |
| Misigtoq | 35 |
| Qinngaq | 36 |
| Taalín | 36 |
| Tasiilaartik Kitteq | 39 |
| Fund fra udgravede bopladser og etnografika på museer | 40 |
| Historisk tid | 41 |
| Immaterielle kulturelle værdier | 42 |
| Sprog og udtryksformer | 43 |
| Kunst og husflid | 44 |
| Tidlig kartografi | 47 |
| Gamle fangstområder og bopladser, praksisser og teknologier i bevægelse | 48 |
| Naturværdier | 50 |
| Korte resuméer af vigtigste værker | 55 |
| Litteraturliste | 60 |

Blomsterdalen leder direkte fra Tasiilaq til fjelde, søer og alpine landskaber – nemt tilgængelige naturværdier af stor skønhed, hvorfra den garvede vandrer kan nå alle dele af øen.





Introduktion og formål

Denne rapport er udformet på foranledning af Kommuneqarfik Sermersooqs ønske om at få kortlagt de forskellige former for kulturarv i Tasiilaq, som har potentiale for videreudvikling og inkludering på en af UNESCOs lister som enten Verdensarvsområde, Biosfæreområde, Global Geopark eller Immateriel kulturarv. Forskningen, som rapporten bygger på er foretaget i perioden juni–august 2018, og er baseret på litteraturstudier såvel som feltarbejde i Tasiilaq-området, og foretaget af arkæolog Jens Fog Jensen og socialantropolog Janne Flora. Forskningen har fokuseret på både materiel og immateriel kulturarv, og har dermed bestået af besøg til forladte bopladser i Sermilikfjorden og Ammassalikfjorden samtidig med et fokus på den immaterielle kulturarv i området såvel som samtaler og interviews med forskellige interessenter, som arbejder med turisme.

Rapporten gennemgår først UNESCOs kategorier og deres respektive ansøgningsprocesser. Herefter følger et arkæologisk og historisk sammendrag af Tasiilaq-området, med speciel fokus på den sæsonmæssige brug af landskabet. Dernæst gennemgås de besøgte bopladser én for én, såvel som emner for immaterielle kulturelle praksisser med potentiale for inklusion på en af UNESCOs lister. Rapporten konkluderes med en række anbefalinger hvilke områder og/eller emner Kommuneqarfik Sermersooq i samarbejde med lokalbefolkningen kan fokusere på, i deres arbejde på at ansøge om UNESCO-optagelse.

Hvorfor UNESCO?

UNESCO – United Nations Educational, Scientific and Cultural Organization – tilbyder med konventionerne for Verdensarv og Immateriel Kulturarv grundige og veludviklede skabeloner og yderst velfungerende strukturer for, hvordan man bedst arbejder med natur- og kulturhistoriske ressourcer i alle egne af Jorden. De UNESCO-støttede internationale netværk for 'Globale Geoparker' og 'Biosfæreområder' implementerer endvidere mange af Verdensarvssystemets principper samtidig med deres fokus på formidling, forskning og bæredygtig udvikling af lokalsamfund. Vælger man at stræbe efter optagelse i en af UNESCOs kategorier, må man indstille sig på at lade de dertil udviklede planlægningsværktøjer sætte rammerne for, hvordan man etablerer og forvalter det fredede område eller fænomen. Uanset hvilken UNESCO-liste kultur- eller naturområdet eller fænomenet optages på, kan det for alle parter være berigende at strukturere forvaltningen og formidlingen i henhold til UNESCOs standarder, idet denne form for systematisering, beskrivelse og publicering af de stedbundne fortællinger i sig selv bidrager til en større bevidsthed om et områdes kvaliteter.

Arbejdsbyrden i løbet af ansøgningsprocessen, såvel som efter optagelse på UNESCOs lister, er dog betydelig på en sådan måde, at den vil nødvendiggøre lokalt engagement og tæt samarbejde mellem lokalsamfundet og det kommunale regi. Indskrivning på Verdensarvslisten er yderligere et mellemstatsligt anliggende, der kræver opbakning fra Selvstyret og underskrift fra Kulturministeren i Danmark.

Fokus og metode

Rapporten er baseret på litteraturgennemgang efterfulgt af 3 ugers feltarbejde i Tasiilaq og omegn udført af en arkæolog og en antropolog, som begge har langvarig forskningserfaring i Grønland. Under opholdet blev 16 bopladser såvel som byggerne Tiniteqilaaq, Kuummiut, Kulusuk og Sermiligaaq besøgt, og andre områder af interesse så som Uunartoq (Den varme kilde), Forskningsstationen Sermilik, og den nedlagte base fra 2. Verdenskrig, Ikateq

Stort velbevaret fælleshus ved lille sø på bopladsen Ikaasattivaq. Tørven og de mange nærings-stoffer i jorden omkring huset giver livsbetingelser for en frodig vegetation.



IIVIT

blev også besøgt. Alle dele af feltarbejdet blev foretaget af begge forskere for at kunne anskue alle potentialer fra flere vinkler, og således opbygge en holistisk tilgang til forskningsområdernes potentialer.

De besøgte bopladser er udvalgt på baggrund af litteraturstudier, og falder næsten alle i kategorien 'store bopladser', hvilket dækker over bopladser, hvor der er flere ruiner fra forskellige perioder. Derudover er næsten alle de besøgte bopladser udgravet i et omfang, som betyder, at der fra de pågældende bopladser eksisterer arkæologiske fund i form af fangstredskaber, brugsgenstande, pynteornamenter, børnelegetøj mm., som nu har til huse på Grønlands Nationalmuseum i Nuuk eller på Nationalmuseet i Danmark. Undtagelser til ovennævnte udvælgelseskriterier er besøgene på den nedlagte base Ikateq samt Tasiilaartik Kitteq (Gustav Holms overvintringsplads), der blev besøgt ud fra betragtninger om disse steds betydning for Tasiilaqs nyere historie. Tasiilaartik Kitteq er udvalgt på baggrund af dens centrale position ved grundlæggelsen af Tasiilaq som by, og Gustav Holms i øvrigt omfattende og banebrydende arbejde i området.

De besøgte bopladsers potentiale til formidling er vurderet, og der er lavet fotodokumentation og i nogle tilfælde skitseopmåling og beskrivelse af tørvehuse og ruiners udseende.

Der er endvidere foretaget en sondering af potentielle emner for Immateriel Kulturarv. Her blev der både fokuseret på praksisser, der er unikke for Tasiilaq, og på hvilke kulturelle praksisser man i Tasiilaq har til fælles med andre områder af Grønland, og dermed kan være del i bredere ansøgninger om Immateriel Kulturarv i Grønland. Specielt blev der fokuseret på kultur og viden omkring fremstillingen af husflid, redskaber og brugsgenstande og på brugen af fangstområder og bopladser og ikke mindst det østgrønlandske sprog, som alle hver især kunne udgøre en ansøgning for optagelse som Immateriel Kulturarv. Det blev også overvejet, hvorvidt disse praksisser kan knyttes til andre stedbundne værdier og evt. relateres til fortidsminder til understøttelse af et UNESCO-parkkoncept eller Verdensarvsområde.

Som en væsentlig del af denne sondring blev der holdt både formelle og uformelle møder, samtaler og interviews med lokale erhvervsfolk, turistoperatører og interessenter for at granske deres erfaringer med turisme, høre deres overvejelser og modtage input til en eventuel ansøgning om optagelse på en af UNESCOs lister.

UNESCOs kategorier

UNESCO har tre kategorier for anerkendelse af stedbunden kultur- og naturarv: 'Verdensarv', 'UNESCO Global Geoparks' og 'Man and Biosphere Reserves'. Hertil kommer UNESCOs liste for 'Immateriel kulturarv', der ikke er geografisk defineret, men som fokuserer på sikringen af overleveringen af traditioner, sprog, håndværk mv. til kommende generationer. Fælles for alle kategorier er, at de udover at være en anerkendelse og blåstempling af et unikt område eller fænomen, også tilbyder velstrukturerede retningslinjer for beskyttelse / sikring, forvaltning og bæredygtig udvikling af kultur- og naturværdier samt turisme. Uanset hvilken liste et område eller fænomen optages på, er det essentielt, at initiativet til UNESCO ansøgningen såvel som de samarbejder, som optagelsen har forårsaget, er lokalt forankrede. Områder eller fænomener, som er optaget på UNESCOs lister, evalueres med jævne mellemrum, og optagelse på listerne varer kun så længe UNESCOs betingelser for optagelsen overholdes. Meget få er gennem årene blevet taget af Verdensarvslisten, mens en del har valgt at forlade 'UNESCO Global Geoparks' og 'Man and Biosphere Reserves', der har karakter af mere forpligtende samarbejder end optagelse på Verdensarvslisten.



Verdensarv

Det som kendetegner et Verdensarvsområde eller fænomen er, at det har 'enestående universelle værdier for menneskeheden'. Både kultur- og naturområder kan optages på listen for Verdensarv. Af kulturområder kender man bl.a. Den Kinesiske Mur og Pyramiderne i Egypten. Af naturområder er Ilulissat Isfjord og The Grand Canyon begge kendte. Ansøgning om optagelse på Verdensarvslisten følger en særlig nomineringsprocedure (se herunder), og for overhovedet at komme i betragtning må man først være optaget på den nationale (læs: Rigsfællesskabets) Tentativliste.

Geoparker

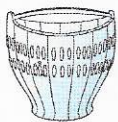
En Geopark er et naturskønt område på landjorden, i havet og/eller is, som har en geologisk arv af særlig geovidenskabelig betydning på en sådan måde, at den integrerer naturscenarier og seværdigheder, samt kulturelle interesser i et unikt naturområde. En Geopark har til formål at beskytte den geologiske arv. Den danner grundlag for geovidenskabelig forskning og formidling; og bidrager i øvrigt til den lokale udvikling i området af geoturisme.

Biosfæreområder

Biosfæreområder dækker over et økosystem på landjorden eller i havet, der forvaltes ved at forene bevarelsen af biodiversitet med bæredygtig udnyttelse. Et Biosfæreområde har tre funktioner: en *bevarende funktion* ved at bidrage til bevarelsen af landskaber, økosystemer, arterne og den genetiske variation; en *udviklende funktion* ved at fremme økonomisk og menneskelig udvikling, der er sociokulturelt og økologisk bæredygtig; og en *logistisk funktion* ved f.eks. at yde støtte til forskning, overvågning, uddannelse og udveksling.

Immateriel Kulturarv

Optagelse som Immateriel Kulturarv kræver, at et givent kulturelt fænomen eller en praksis er etableret, levende, og at det udøvende samfund eller gruppen, som udøver praksisen, selv anser deres kulturelle praksis som 'kulturarv'. UNESCO kan ikke 'dyrke' eller 'beskytte' en Immateriel Kulturarv fra udryddelse. Optagelse på listen for Immateriel Kulturarv medfører derimod, at man indgår i UNESCOs program og køreplan for at sikre, at kulturarven overleveres til næste generationer.



IIVIT

| UNESCOListe | Eksisterende Grønlandske eksempler | Kategori | Kriterier (Område rummer) (Se tabel 3.) | Optagelsesår |
|----------------------|------------------------------------|----------------|---|----------------------------------|
| Verdensarv | Ilulissat Isfjord | Natur | vii og viii | 2004 |
| | Kujataa | Kulturlandskab | v | 2017 |
| | Aasivissuit - Nipisat | Kulturlandskab | v | 2018 |
| Geopark | Ingen | - | - | - |
| Biosfære-område | Nordøstgrønlands Nationalpark | - | - | 1977 (trukket tilbage i 2018) |
| Immateriel Kulturarv | Ingen | - | - | - |

Tabel 1: Eksisterende UNESCO udpegninger i Grønland. Selvstyret og Grønlands Nationalmuseum arbejder på en ansøgning til UNESCOs Immateriel Kulturarv. Ansøgningen omhandler Qilaatersorneq (trommedans) og vil dække hele Grønland.

Som det fremgår af listen på de næste sider, er der stor forskel på antallet af UNESCO-områder i de forskellige nordiske lande. For eksempel har Sverige seks Biosfæreområder men ingen Geoparker. Norge har udover otte Verdensarvsområder to Geoparker men ingen Biosfæreområder. Valget af 'park designationer' og program må derfor i nogen grad bero på, hvilke administrative organer, der har lavet indstillingerne og af personalets faglige baggrund. De nordiske lande har kun en enkelt immateriel tradition optaget på listen for Immateriel Kulturarv, nemlig 'Oselvar bådbyggetradition'.



| Land | Verdensarv | Global Geoparks | Man and Biosphere | Immateriel Kulturarv |
|--------|---|-------------------------------------|--------------------------------|---|
| Island | Surtsey | Katla Geopark | | |
| | Pingvellir National Park | Reykjanes Geopark | | |
| Norge | Bryggen | Gea Norvegica UNESCO Global Geopark | Northeast Svalbard (1976–1997) | Oselvar boat - reframing a traditional learning process of building and use to a modern context |
| | Urnes stavkirke | Magma UNESCO Global Geopark | | |
| | Røros Mining Town and the Circumference | | | |
| | Rock Art of Alta | | | |
| | Vega Øen | | | |
| | Struve geodetic arc | | | |
| | West Norwegian Fjords – Geirangerfjord and Nærøyfjord | | | |
| | Rjukan-Notodden Industrial Heritage Site | | | |



IIVIT

| Land | Verdensarv | Global Geoparks | Man and Biosphere | Immateriel Kulturarv |
|-------------------------------------|---|-----------------|---|----------------------|
| Sverige | Royal domain of Drottningholm | | Lake Torne Area 1986. (Tilbagetrukket i 2010) | |
| | Birka and Hovgården | | Kristianstad Vattenrike | |
| | Engelsberg Ironworks | | Lake Vänern Archipelago | |
| | Rock Carvings in Tanum | | Blekinge Archipelago | |
| | Skogskyrkogården | | Nedre Dalälven River Landscape | |
| | Hanseatic Town of Visby | | East Vättern Scarp landscape | |
| | Church Town of Gammelstad, Luleå | | | |
| | Laponian area | | | |
| | Naval Port of Karlskrona | | | |
| | Agricultural Landscape of Southern Öland | | | |
| | High Coast / Kvarken Archipelago | | | |
| | Mining Area of the Great Copper Mountain in Falun | | | |
| | Grimeton Radio Station, Varberg | | | |
| | Struve Geodetic Arc | | | |
| Decorated Farmhouses of Hälsingland | | | | |



| Land | Verdensarv | Global Geoparks | Man and Biosphere | Immateriel Kulturarv |
|----------------|--|---------------------------------|-------------------|----------------------|
| Danmark | Jelling Mounds, Runic Stones and Church | Odsherred UNESCO Global Geopark | Møn | |
| | Roskilde Cathedral | | | |
| | Kronborg Castle | | | |
| | Wadden Sea | | | |
| | Stevns Klint | | | |
| | Christiansfeld, a Moravian Church Settlement | | | |
| | The par force hunting landscape in North Zealand | | | |
| Finland | Fortress of Suomenlinna | Rokua UNESCO Global Geopark | North Karelian | |
| | Old Rauma | Archipelago Sea Area | | |
| | Petäjävesi Old Church | | | |
| | Verla Groundwood and Board Mill | | | |
| | Bronze Age Burial Site of Sammallahdenmäki | | | |
| | High Coast / Kvarken Archipelago | | | |
| | Struve Geodetic Arc | | | |

Tabel 2: Verdensarv, Geoparker, Biosfæreområder og Immateriel Kulturarv i de nordiske lande.



Tidslinjer og kriterier

Begrebet Pilotpark – erfaringer fra andre steder

Uanset hvilken UNESCO-udpegning man måtte sigte mod, er etableringen af holdbare samarbejder med lokale aktører og interessenter og mobilisering af lokalbefolkningen central for ansøgningsprocessen og det videre forløb. Målet for især Geoparker og Biosfæreområder er at skabe lokal bevidsthed, stolthed, engagement/samarbejde, og at bruge dette som afsæt for at give området en klarere og mere sammenhængende profil i omverdenens bevidsthed, hvilket kan understøtte udvikling, vækst og tilflytning.

Resultatet af den borgerinddragende dialog er ikke altid til at forudsige. Man har derfor foreslået, for eksempel i forbindelse med forundersøgelser af muligheden for at etablere beskyttelse af Øresund, at arbejdet med 'åbne rammer' under de indledende skridt mod etableringen af en naturpark (Wollhead & Søndergaard 2017). Under overskriften 'pilotpark' kan man således projektudvikle og eksperimentere, uden at man fra start skal efterleve de faste kriterier, der betinger en optagelse på en forudbestemt UNESCO-liste, fordi man fra start ikke har lagt sig fast på de endelige rammer.

Begrebet pilotpark er med andre ord ikke en UNESCO anerkendt kategori men en slags arbejdstitel, man kan vælge at give sig selv i den periode, hvor man opbygger lokal forankring og tester samarbejder, forvaltnings- og formidlingspraksisser. Ved en senere ansøgning om optagelse på Verdensarvslisten, listen for Immateriel Kulturarv, eller ved optagelse i sammenslutningen af biosfæreområder eller Global Geopark Network styrkes ansøgningen, idet de nødvendige samarbejder og procedurer allerede er på plads forud for optagelsestidspunktet. Af samme årsag er der heller ingen formel tidslinje for etableringen af en 'pilotpark'. Man kan sige, at begrebet pilotpark er lige så meget en arbejdsproces og arbejdsmetode, som det er etableringen af et område i sig selv. Pilotparkbegrebet minder i den form vi her foreslår det praktiseret en del om 'Community Conserved Areas' (CCA), hvilket er et begreb, der i de seneste årtier er blevet anbefalet af IUCN i forbindelse med mange forskellige tiltag omkring etablering af naturbeskyttelse (WCPA og IUCN 2006), hvor beskyttelsen og forvaltningen af de fredede områder så vidt muligt søges etableret i samarbejde med de folk, der bor eller dagligt færdes i det beskyttede område.

UNESCO har i vejledningen 'Preparing World Heritage Nominations' anskueliggjort deres syn på forholdet mellem Verdensarv og andre typer beskyttelse med en pyramide (se fig. 1). Verdensarv er som den højeste og vanskeligst opnåelige anerkendelse af beskyttelse placeret i pyramidens top, og alle andre fredningstyper så som geoparker, biosfæreområder og f.eks. nationalparker i pyramidens base. I denne rangordning er 'pilotparker' placeret nederst under alle de eksisterede former for officiel beskyttelse. Det er vigtigt at bemærke, at der i den grafiske fremstilling ikke ligger nogen indikation af, at man skal bevæge sig op gennem pyramidens trin for at blive anerkendt som Verdensarv. Men erfaringen viser, at UNESCO tillægger det stor værdi, hvis ansøger kan demonstrere, at forvaltningsplanerne eller dele deraf er afprøvet og implementeret på ansøgningstidspunktet.

Adskillige Verdensarvsområder har forud for optagelsen på Verdensarvslisten fungeret som national- eller regionalparker, og der findes også flere eksempler på overlap mellem forskellige parkkategorier således som det f.eks. ses i Aasivissuit – Nipisat, hvor den østlige del af sitet overlapper med et Ramsar-område.

En vigtig forskel på Verdensarv og Immateriel Kulturarv sammenlignet med UNESCO Global Geopark Network eller UNESCO Man and Biosphere programmet, er at Verdensarv og Immateriel Kulturarv styres af en bindende internationale traktat (fra henholdsvis

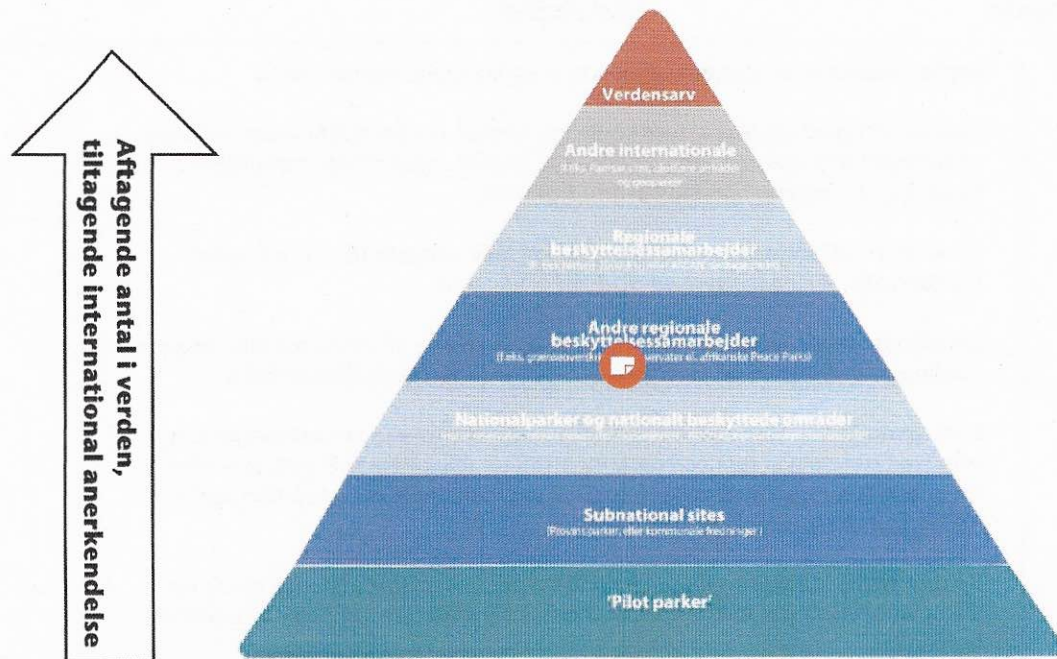
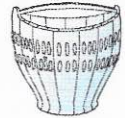


Fig. 1: Relationen mellem verdensarv og andre former for beskyttelse, modificeret efter UNESCO 2011.

1972 og 2003), hvilket ikke er tilfældet for de to sidstnævnte. Ansøgninger om optagelse på UNESCOs Verdensarvsliste og listen for Immateriel Kulturarv er med andre ord delvist et udenrigspolitisk anliggende, der skal gå gennem både det grønlandske og det danske regeringsapparat. Optagelse i UNESCO Global Neopark Network eller UNESCO Man and Biosphere programmet, kan formelt set også organiseres af myndigheder på lavere niveauer.

Nedenstående tidslinjer og evalueringsprocesser for ansøgninger gælder fra det øjeblik en ansøgning er indleveret. Forud for disse evalueringsforløb skal man påregne udfærdigelsen af selve ansøgningen, hvilket kan tage mellem tre og ti år afhængigt af kompleksiteten og karakteren af forberedende studier.

UNESCO Verdensarv

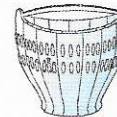
Optagelse på Verdensarvslisten baseres på nomineringens beskrivelse af områdets 'enestående universelle værdier', områdets historiske udvikling, såvel som udarbejdelsen af en plan for monitoring og bæredygtig turisme, en såkaldt forvaltningsplan. Endvidere lægger UNESCO stor vægt på den lokale forankring og opbakning. Man skal i sin ansøgning om nominering af et givet område eller fænomen redegøre for, hvorledes man opfylder mindst et (1) ud af ti (10) kriterier for optagelse (se tabel 3).



| Kriterier | Beskrivelse |
|-----------|--|
| I | Repræsenterer et mesterværk af menneskelig kreativitet og genialitet. |
| II | Viser en vigtig udveksling af menneskelige værdier, over et tidsrum eller indenfor et kulturområde i verden, med udvikling af arkitektur, teknologi, monumental kunst, byplanlægning eller landskabsudformning. |
| III | Bærer et enestående, eller i det mindste sjældent, vidnesbyrd om en kulturel tradition eller om en levende eller uddød civilisation. |
| IV | Er et fremragende eksempel på en type bygningsværk, arkitektonisk eller teknologisk samling, som illustrerer et eller flere betydelige trin i menneskets historie. |
| V | Er et fremragende eksempel på en traditionel menneskelig bosættelse, jordbrug eller havbrug, som er repræsentativ for en kultur (eller flere kulturer), eller viser menneskets samspil med miljøet, specielt der hvor det er blevet sårbart under virkningen af irreversible forandringer. |
| VI | Berører eller er direkte knyttet til hændelser eller levende traditioner, med ideer eller overbevisninger, eller med kunstneriske eller litterære arbejder af universel betydning. |
| VII | Indeholder fantastiske naturfænomener eller områder med sjælden naturskønhed og æstetisk betydning. |
| VIII | Er et fremragende eksempel på hovedperioder i jordens historie, hvor der var betydningsfulde geologiske processer i forhold til udviklingen af landformer, eller betydningsfulde geomorfologiske eller fysiografiske kendetegn. |
| IX | Er et fremragende eksempel som repræsenterer betydningsfulde økologiske eller biologiske processer og udvikling af økosystemer på landjorden, i ferskvand, ved kysten eller i havet og udvikling af plante- og dyresamfund. |
| X | Indeholder de vigtigste og mest betydningsfulde naturlige leveområder for in situ bevarelse af biologisk mangfoldighed, inklusive områder som indeholder truede arter, som har særlig universel værdi set fra et videnskabeligt synspunkt. |

Tabel 3: kriterier for optagelse. De rosa felter (I–VI) dækker over kulturområder, mens de grønne (VII–X) relaterer til naturområder. Søger man optagelse som kulturområde eller naturområde, skal man redegøre for, hvordan man opfylder mindst 1 af de 5 kriterier, der er relevante for den givne ansøgning. Søger man optagelse som 'mixed site', altså både kultur- og naturområde, skal man redegøre for, hvorledes man opfylder mindst 2 af de 10 kriterier, hvoraf det ene skal være et kultur- kriterie (I–VI) og det andet et naturkriterie (VII–X).

Baseres nomineringen på et eller flere af kulturkriterierne (de rosa felter: I–VI) vil nomineringen blive evalueret af ICOMOS (International Council on Monuments and Sites) på vegne af UNESCO. Baseres nomineringen derimod på et eller flere af naturkriterierne (de grønne felter VII–X) vil ansøgningen blive evalueret af IUCN (International Union for Conservation of Nature) på vegne af UNESCO. Ønskes nomineringen optaget som såkaldt 'Mixed Site' – altså baseret på både kultur- og naturkriterierne (rosa og grønne felter I–X), evalueres den af ICOMOS og IUCN i fællesskab.



Optagelse på Verdensarvslisten er nok den vanskeligste og mest krævende proces, idet den forudsætter en stringent beskrivelse af enestående universelle værdier (Outstanding Universal Values), dvs. fænomener, bygningsværker eller landskabsformer, hvis lige ikke findes noget andet sted i verden. Ved optagelse som geopark, biosfæreområde eller på listen over immateriel kulturarv arbejdes der ikke med beskrivelse af enestående universelle værdier ligesom, disse kategorier heller ikke forudsætter en sammenlignende analyse, hvor Verdensarvsstedets foreslåede enestående universelle værdier sammenlignes med andre sammenlignelige lokaliteters kvaliteter og bevaringstilstand.

Procedure for optagelse som Verdensarv

Før man kan lave den endelige Nominering til Verdensarv, skal man optages på den nationale Tentativliste.

- 1) Optagelse på Tentativliste
- 2) Udarbejdelse af Nominering

Tentativlisten åbnes med mellemrum af den danske kulturminister for indskrivning af nye lokaliteter. Kun steder eller fænomener, der er på Tentativlisten kan anmode om optagelse på Verdensarvslisten.

Forinden den endelige indleveringsfrist i januar, har UNESCO vurderet den færdige nominering i oktober i et såkaldt 'Completeness Check'. Dette 'Completeness Check' er ikke en kvalitativ bedømmelse af selve emnet for ansøgningen, men derimod en teknisk kontrol, der har til formål at afgøre om ansøgerlandet har udført nomineringen korrekt, og besvaret og beskrevet samtlige af de punkter, der ifølge vejledningen 'Operational Guidelines' kræves besvaret. Er ansøgningen ikke udført korrekt, godkendes nomineringen ikke til vurdering i det videre forløb.

Evalueringsproces for nomineringer til Verdensarvslisten

30. september – 15. nov. 'Completeness Check'

1. februar Nominering indsendes til UNESCO – efter kulturministeren har underskrevet

August – Oktober 'Site Visit': En repræsentant fra ICOMOS og/eller IUCN besøger Ansøgeren og vurderer forholdene

Oktober 'Additional Questions 1': UNESCO stiller på baggrund af 'Site Visit' og skrivebordsevalueringer en række uddybende spørgsmål til Ansøger

November ICOMOS World Heritage Panel Meeting i Paris: Repræsentanter fra ansøgerlandet får ca. 20 min. mødetid med den rådgivende gruppe, der evaluerer ansøgningen. Ved ansøgning om optagelse af naturarv er det IUCN, der har til huse i Schweiz, der evaluerer. Datoer og detaljer i IUCN's procedure for evaluering af naturarv kan variere fra ICOMOS, men er i grove træk sammenlignelige med den procedure ICOMOS praktiserer ved evalueringen af ansøgning om optagelse af kulturarv, som er gengivet her

31. januar 'Additional Questions 2': Unesco stiller på baggrund af tidligere besvarelser, mødet i Paris og skrivebordsevalueringer endnu en række uddybende spørgsmål til Ansøger

28. februar Indsendelse af svar på spørgsmål.



IIVIT

UNESCOs endelige evaluering sendes til Ansøger (senest 6 uger før komitémødet).
Evalueringen rummer anbefalinger, som UNESCO senere vil følge op på, samt en indikation om hvorvidt UNESCO anbefaler:

- i) 'Inscription': Nomineringen anbefales optaget på Verdensarvslisten
- r) 'Referral': Nomineringen henvises til medlemsstaten, og den kan efter forbedringer genbehandles på kommende Verdensarvkomitémøder inden for 3 år
- d) 'Deferral': Nomineringen udsættes og optagelse kræver, at nomineringen gennemgår den sædvanlige 1½ års evalueringsproces skitseret i det foregående
- n) 'Not recommended for inscription': Nomineringen anbefales ikke optaget på Verdensarvslisten

Ansøger kan indsende rettelser af faktuelle fejl i evalueringen 14 dage før komitémødet

World Heritage Committee meeting: Her beslutter Verdensarvkomitéen, hvilke nomineringer der optages på Verdensarvslisten. Juni/Juli

UNESCO Global Geopark

Proceduren for optagelse som UNESCO Global Geopark (<http://www.unesco.org/new/en/natural-sciences/environment/earth-sciences/unesco-global-geoparks/>) minder meget om den, der gælder for optagelse som Verdensarv, dog med den forskel at man som Geopark ansøger ikke først skal være optaget på en tentativliste. Ansøgningerne evalueres af IUGS (The International Union of Geological Sciences) og ansøger skal demonstrere, at området allerede i et år har fungeret efter de i ansøgningen udstukne retningslinier.

Procedure for optagelse på listen over Global Geoparks

| | |
|--|---------------------|
| Aspirerende UNESCO Global Geopark sender en hensigtserklæring om forventet ansøgning | Juli |
| Indlevering af ansøgning | Oktober – November |
| 'Completeness Check': UNESCO kontrollerer om ansøgningen er fyldestgørende | December |
| Skrivebordsevalueringer af ansøgningen | April |
| 'Field Mission' med efterfølgende evaluering | Maj |
| Anbefalinger om nomineringens optagelse / afslag fra UNESCO Global Geoparks Council foreligger | September |
| Endelig beslutning om optagelse træffes af UNESCOs direktion under dets forårsmøde. | Efterfølgende forår |



UNESCO Man and Biosphere

Biosfæreområder udpeges af ICC (International Coordination Council (for Man and Biosphere Programme)). Der findes ingen Tentativliste, men en evalueringsproces af ca. et års varighed.

Procedure for optagelse på Man and Biosphere-områder

- | | |
|---------------------------|--|
| 30. september | Indlevering af forslag til nye Biosfæreområder – ansøgningen foregår i praksis gennem den nationale Man and Biosphere komité |
| 30. November | Sekretariatet vurderer indholdet og dokumentationen i ansøgningen: I tilfælde af mangler eller ufuldstændig dokumentation anmoder sekretariatet om de manglende oplysninger fra kandidatstaten |
| Februar (det følgende år) | Rådgivende komite leverer anbefalinger om beslutninger til ICC |
| Marts | Sekretariatet for ICC (den internationale koordinationskomité) orienterer ansøgere om ICCs anbefalinger til ansøgerlande |
| Maj | Ansøgere kan svare på kritik og evt. indsende yderligere information til sekretariatet |
| Sommeren | (Året efter indlevering af ansøgning): ICC træffer afgørelse om nomineringer til udpegelse, og generaldirektøren for UNESCO meddeler ansøgere om beslutningen. |

Immateriel Kulturarv

Immateriel kulturarv knytter sig til traditioner og kulturelle, levende udtryksformer, som videregives fra den ene generation til den næste. Der kan være tale om mundtlige traditioner såsom sange og viser, sprog og dialekter, historie og mytefortællinger; eller danse, ritualer, religiøse praksisser, viden og praksis om natur, univers, færdigheder og viden omkring bestemte praksisser og fremstilling af genstande.

Immateriel kulturarv kan på mange måder knytte sig til steder eller fysiske genstande f.eks. kunsthåndværk. Ved optagelse på en liste for immateriel kulturarv er det imidlertid traditionen, håndværket eller f.eks. udførelsen af en dans, der søges bevaret, og ikke de relaterede steder eller fysiske resultater af et håndværk, der søges bevaret. Et centralt element i arbejdet med immateriel kulturarv er derfor overleveringen af traditionen fra en generation til den næste, og et vigtigt element ved anerkendelsen af immateriel kulturarv, er derfor at der skabes velfungerende rammer eller institutioner, hvor en sådan overlevering kan foregå, for eksempel i form af mentorordninger eller afholdelse af 'festivaler' og workshops.

Hvis en immateriel tradition knyttes stærkt til en lokalitet som tilfældet f.eks. er med trommedansens tilknytning til Qjnngeq, så vil dokumentationen og bevarelsen af trommedans traditionen omvendt indirekte understøtte en ansøgning om optagelse af stedet som Verdensarv.

Den vigtigste og bedste måde hvorpå man kan sikre en immateriel kulturarv, er at den videreføres til de næste generationer. Det er derfor essentielt, at aktørerne selv anser deres praksis for værende kulturarv, såvel som at den i dens udøvelse overleveres fra den ene generation til den næste. Sikringen af en kulturarv går på at sikre *overleveringen*, og ikke selve kulturen. Optagelse på en af UNESCOs Immateriel Kulturarvs lister forhindrer dermed ikke, at kulturarven må ændre sig i fremtiden eller tilpasse sig nye samfundsforhold.



IIVIT

Der skelnes mellem tre lister inden for Immateriel Kulturarv. Af disse er det kun to (2) man har tilsluttet sig i Rigsfællesskabet. Der er til dato ingen emner på immateriel kulturarv fra Rigsfællesskabet, men adskillige emner blev indstillet i foråret 2018, og Grønland er i færd med udformning af en ansøgning om Qilaatersorneq (Trommedans).

Den første liste 'Immateriel Kulturarv med presserende behov for sikring' (Intangible cultural heritage in need of urgent safeguarding) relaterer til unikke, autentiske, og særegne immaterielle praksisser, som er truede og ved at uddø. **Denne liste kan i øjeblikket ikke søges i Rigsfællesskabet.**

Den anden liste: 'Den Repræsentative Liste for Immateriel Kulturarv' ('The Representative list of the Intangible Cultural Heritage of Humanity'). Formålet med denne liste er at vise menneskehedens diversitet, og derigennem skabe viden, opmærksomhed, dialog omkring menneskelig og kulturel forskellighed.

Den tredje liste: 'Registret for Gode Sikringspraksisser' ('Register for Good Safeguarding Practices') fremhæver måder, hvorpå sikringen af immateriel kulturarv udøves lokalt, f.eks. gennem klubber, økonomiske tiltag, undervisning og formidling. Der findes et nordisk samarbejde for god sikringspraksis (<https://www.nordicsafeguardingpractices.org/about/>).

Nomineringen kræver lokal forankring, og forstærkes hvis aktørerne tager del i dens udformning.

Ansøgnings- og evalueringsproces

Evalueringsprocessen på den repræsentative liste og registret for god sikringspraksis er ens. De har 3 faser og spænder over ca. 2 år. I Grønland varetages området for immateriel kulturarv af Grønlands Nationalmuseum. Ansøgningen hviler på et såkaldt inventar over den immaterielle kulturarv. Dette opdateres jævnligt og har endvidere til formål at fremme videnskabelige, tekniske og kunstneriske studier, såvel som forskningsmetoder, der kan bidrage til at sikre den immaterielle kulturarv. På sigt skal der eventuelt afsættes midler til opretholde og fremme den immaterielle kulturarv.

Fase 1: Forberedelse og indlevering af ansøgning – År 1

| | |
|--|---------------|
| Deadline for nomineringer til Sekretariatet | 31. marts |
| Nomineringerne færdigbehandles. Sekretariatet beder Ansøger færdiggøre ansøgninger med supplerende materiale | 30. juni |
| Deadline for Ansøger til at færdiggøre ansøgning med supplerende materiale | 30. september |

Fase 2: Evaluering – År 1 og 2

| | |
|---|------------------------------|
| Evaluering af nomineringer af UNESCOs evalueringsgruppe | December – Maj |
| Afsluttende møder i evalueringsgruppen | April – Juni |
| Nomineringsfiler og evalueringsrapporter bliver tilgængelige online | 4 uger før Komitéens session |

Fase 3: Eksamination – År 2

| | |
|--|---------------------|
| Komitéen eksaminerer nomineringen og træffer endelig afgørelse | November – December |
|--|---------------------|



Råstofinteresser

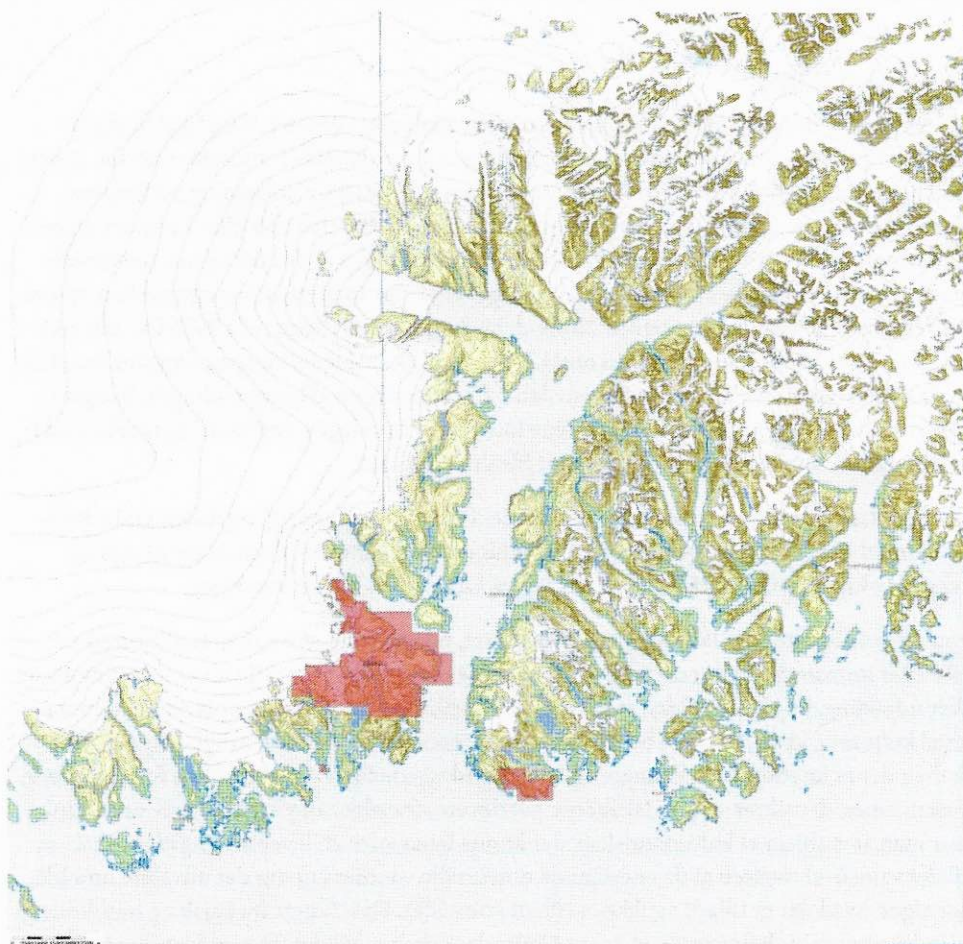


Fig. 2: Efterforskningslicenser ultimo 2019. Fra: <http://www.maps.greenmin.gl>

Minedrift betragtes som uforenelige med optagelse på UNESCOs Verdensarvsliste, og det må også forventes at afstedkomme betydelig skepsis fra UNESCO, hvis udforsknings- eller udvindingsområder ligger inden for afgrænsningen af ansøgte Geoparker eller Biosfæreområder.

Råstoflicenser omkring Tasiilaq ultimo august 2018

Ved Tasiilaq er der for perioden 2018 til 2032 ansøgt om nye licenser i et stort område på vestsiden af Sermilikfjordens ydre del syd for Johan Petersens Fjord, samt for nogle 'blokke' i fjeldene umiddelbart syd og vest for Tasiilaq rækkende omtrent fra det 973 m høje fjeld Unnguttoq til fjeldet Qaqqarativakajik i øst. Udover disse licenser foregår der (i oktober 2019) ikke råstofudvinding eller råstofefterforskning i området. Man skal i forbindelse med den eventuelle grænsedragning omkring UNESCO områder være opmærksom på, at der også kan gøres indsigelser mod råstofudvinding (eller anden industriel aktivitet) i oplandet til Verdensarvsområder, hvis sådanne aktiviteter afstedkommer støv, støj eller visuel forurening.



IIVIT

Ved oprettelsen af et geografisk afgrænset Verdensarvs-, Geopark- eller Biosfæreområde må man derfor løbende være i dialog med råstofdirektoratet, og i god tid aftale eventuelle lokalfredninger med Selvstyret, så et park-projekt ikke overlapper med råstofinteresser.

Anden udvikling

Ved ansøgning om optagelse på Verdensarvslisten forpligter Ansøgeren sig til at beskytte stedets enestående universelle værdier. Etableringen af Verdensarv forudsætter derfor, at der foretages en nøje koordinering af områdets eksisterende fysiske planlægning, så Verdensarven ikke kompromiteres af f.eks. minedrift, anlæg af vandkraftværker eller højspændingsledninger. 'Autenticitet' er et vigtigt begreb ved formuleringen af de enestående universelle værdier og ved optagelse af især landskaber lægges der stor vægt på, at besøgende kan opleve Verdensarven i en form for autentisk tilstand, hvilket også indebærer, at UNESCO vil modsætte sig 'visuel forurening' som kan opstå, hvis der f.eks. etableres højspændingsmaster eller vindmøller i nærheden af Verdensarvsstedet. Ved etableringen af højspændingsledninger i Sydgrønland blev et problem af denne type løst ved, at man lagde højspændingskablet ned i jorden på den strækning, hvor det passerer Hvalsø kirkeruin.

Generelt kan man sige, at traditionel ressourceudnyttelse så som jagt og fiskeri i ikke konflikter med Verdensarvsstatus. Således har Inuit og First Nations i Canada ret til jagt og fiskeri i f.eks. Nahanni National Park, der er på UNESCOs Verdensarvsliste.

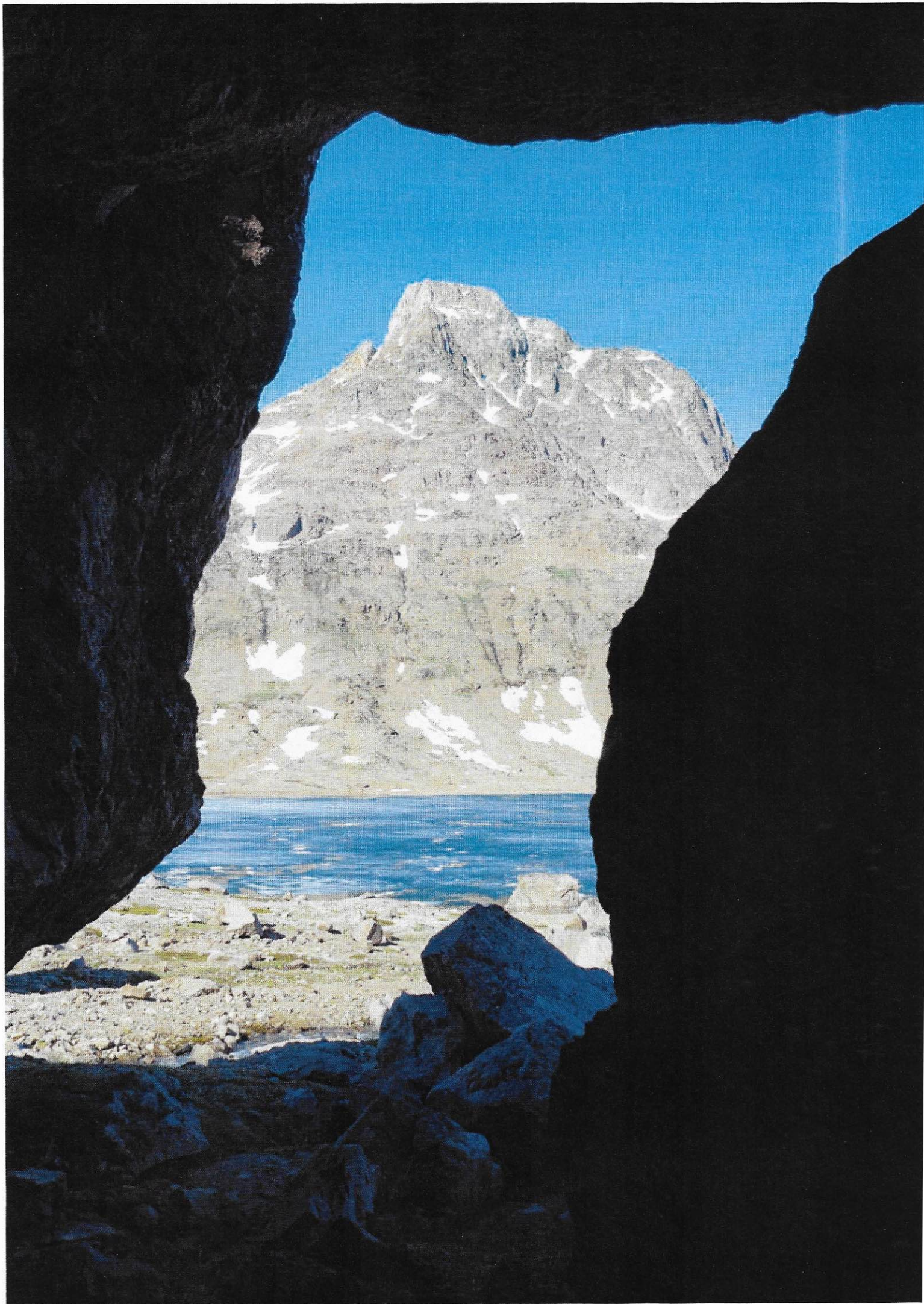
Immateriel Kulturarv er ikke geografisk defineret, hvorfor optagelse af en tradition på en liste over immateriel kulturarv ikke vil have konsekvenser for fremtidig ressourceudnyttelse eller udvikling. Søger man f.eks. at få fangst fra kajak eller hundeslæde optaget som immateriel kulturarv, så vil der være behov for at dokumentere de mange færdigheder og kundskaber, der er knyttet til kajakfangst og/eller hundeslædekørsel og at etablere formaliserede mekanismer, der sikrer at kundskaberne overleveres fra ældre til yngre generationer. Ønsker man at etablere et kulturlandskab, der kunne benævnes et 'levende fangstlandskab' så vil det være beskrivelsen af de enestående universelle værdier i netop det udvalgte område, der afgør, hvad der er tilladt og ikke er tilladt i området. Hvis fangst fra kajak og hundeslæde er indskrevet som definerende element i kulturlandskabet, vil det ikke nødvendigvis udelukke, at andre transportmidler bruges til fangsten. Omvendt er det i det tænkte eksempel oplagt, at en vis beskyttelse eller fortrinsret for kajak og hundeslæde i udvalgte områder vil understøtte intensionen, idet konkurrencen fra motorbåd og snescooter i modsat fald nemt kan udkonkurrere de traditionelle transportmidler.

I modsætning til store 'industrielle' projekter bør anlæggelse af indhandlingsfaciliteter og lignende kunne inddrages i bevaringsarbejdet som en foranstaltning, der understøtter og sikrer bevarelsen af den traditionelle erhvervsform, hvorfor sådanne faciliteter ikke bør konflikte med bevaringsarbejdet.

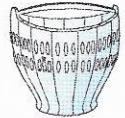
Som det fremgår af ovenstående, er det vanskeligt at generalisere om balancegangen mellem udvikling og beskyttelse i Verdensarvsområder. Man må påregne begrænsninger i sine udfoldelsesmuligheder, idet hele pointen med etableringen af beskyttelse jo er at forhindre ødelæggelse af natur- og kulturværdier. UNESCO er dog generelt yderst lydhør over for bevarelsen af traditionel bæredygtige ressourceudnyttelse, hvorfor sådanne aktiviteter i de fleste tilfælde vil kunne indskrives i forvaltningsplanen.

Beskyttelsen i biosfæreområde og geoparker er som regel svagere og mere åben over for udvikling end den er i Verdensarvsområder, idet biosfæreområde og geopark netværk mere har karakter af forpligtende samarbejder end anerkendelsen som Verdensarv.

På stien fra Tasillaq til Sermilik passerer gennem eventyrlige fjeldlandskaber. Her udsigt over søen Qorlortoq fra en hule under store nedfaldne blokke.







Arkæologisk overblik

Sydøstgrønlands forhistorie

Sydøstgrønlands forhistorie følger i grove træk Grønlands generelle forhistorie. De tre hovedindvandringer Saqqaq-, Dorset- og Thulekulturerne er alle påvist i Sydøstgrønland. Saqqaq og Dorset benævnes i det følgende samlet Palæo-Inuit. Thulekulturen, dvs. oprindelsen til Grønlands nuværende Inuit, formodes at være indvandret til området i 1400-tallet efter nordboernes forsvinden fra Sydvestgrønland.

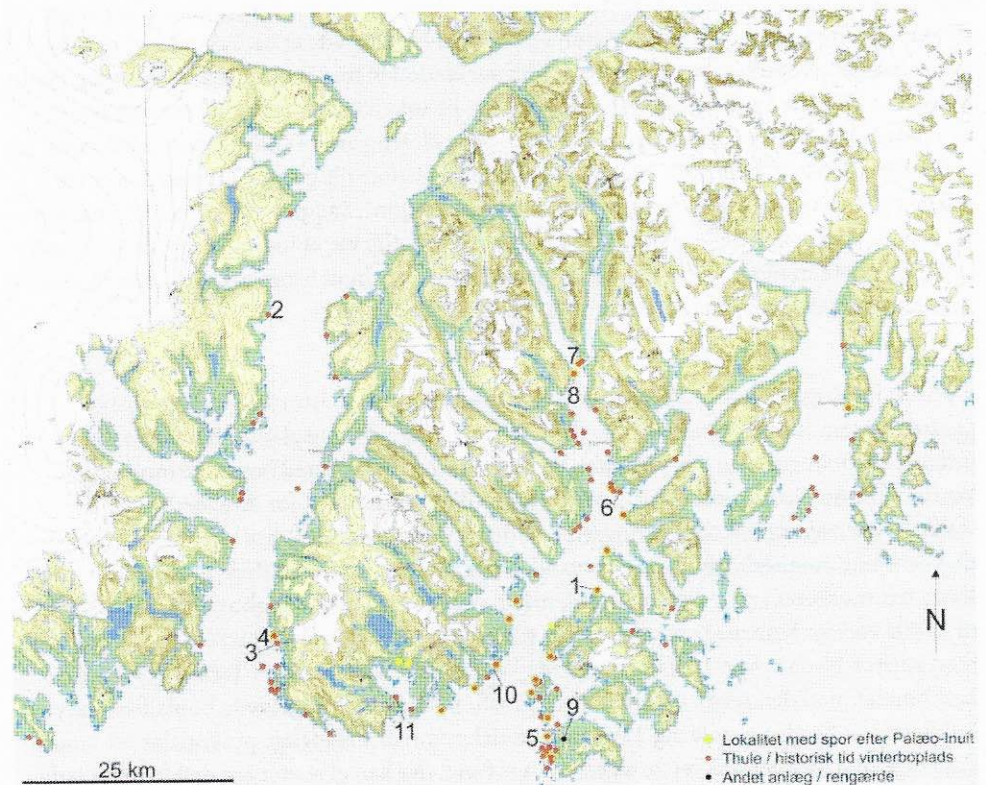


Fig. 3: Bopladser omkring Tasiilaq. Thule og historisk tids vinterboplads er markeret med rød prik, Palæo-Inuit boplads med gul. Data fra: <http://nunniffit.natmus.gl/spatialmap/> samt Møbjerg 1986. Lokalteter omtalt i del 2 er vist med nummer: 1) Ikaasap Ittiva, 2) Sukersit, 3) Nunartik, 4) Sivinganeq, 5) Sivitsingaleq, 6) Kangartik, 7) Misigtoq og Portusooq, 8) Qinngeq, 9) Taalin, 10) Tasiilaartik Kitteq, 11) Iddimiit.

Udsigt fra Qinngeq mod bopladsen Misigtoq, der ligger på modsatte side af fjorden neden for det ikoniske fjeld Napaajag, der ses i venstre side af billedet. I forgrunden ses et stort depot bygget af tørv. Om sommeren samledes næsten alle området familier på Qinngeq og der var da behov for store forsyninger.

Palæo-Inuit - de første mennesker

23 lokaliteter omkring Tasiilaq (se fig. 3) har spor efter de tidligste Palæo-Inuit samfund, som i arkæologien kaldes Saqqaq og Grønlandsk Dorset. Bopladserne fra Saqqaq og Dorset er koncentreret omkring Ammasalik Fjord, hvilket formentlig hænger sammen med, at det er det eneste område, der er blevet systematisk undersøgt for tilstedeværelsen af disse ældste boplads. Det vides med andre ord ikke, nøjagtigt hvor udbredt og tæt bebyggelsen har været i de ældste tider af menneskets tilstedeværelse, men undersøgelser af genstandene fra Saqqaq- og Dorsetbopladserne antyder dog, at der formentlig har været større og mere intensivt beboede steder og mindre sæsonboplads.



IIVIT

De tidligste menneskers tilstedeværelse afsløres normalt kun ved fund af redskaber af sten ved synlige ildsteder eller teltringe, der består af de oftest hovedstore sten, man lagde rundt om teltet for at holde teltskindene mod jorden. I modsætning til bopladser fra Thulekulturen, som først indvandrede til området efter ankomsten til Grønland fra Canada omkring år 1000 e.kr., og bopladser fra historisk tid (fra 1883, se næste side), afsløres Saqqaq- og Dorsetkulturene ikke af ruiner med vægge af tørv. Palæo-Inuit bopladser er derfor også vanskelige at formidle i terrænet, idet der sjældent er andet end selve stedet at se.

De fleste af Tasiilaq-områdets Palæo-Inuit bopladser er påvist gennem fund af stenredskaber, der er dukket op i forbindelse med undersøgelser af langt yngre tørvehuse fra Thulekulturen eller historisk tid.

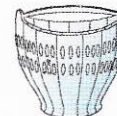
Kun én af de 23 Palæo-Inuit bopladser er delvist udgravet: Ikasiip Itivaa, hvor arkæologer udsendt af Grønlands Nationalmuseum i 1982 og 84 udgravede et ca. 1,5 m langt profilsnit mod stranden. Snittet afslørede, at der under vegetationen findes et gammelt kulturlag med redskaber fra både Saqqaq- og Dorsetkulturene. Hverken knogle, tak eller træ er bevaret, og pladsen kan derfor ikke betegnes som exceptionel. Dog viser fund af stenredskaber på andre lokaliteter, at de kendte Saqqaq- og Dorsetbopladser tilsammen repræsenterer en regulær palæo-inuitisk udnyttelse af især Ammasalik Fjord. Saqqaq- og Dorsetfolkernes resourceudnyttelse og årlige cyklus i terrænet har formentlig været indrettet meget lig fangst-cyklus længere fremme i tiden (se fig. 3) uanset, at Palæo-Inuit formentlig hverken rådede over hundeslæde eller større fartøjer til langdistancetransport.

De mest fundrige Palæo-Inuit-bopladser findes på eller nær de største Thule-Inuit-bopladser (såsom Ikasiip Itivaa) og man kan derfor antage, at disse pladser har været mest intensivt beboet gennem alle perioder. Palæo-Inuit-bopladser med bevarede møddinger kendes ikke fra Tasiilaq-området, hvorfor formidlingspotentialer for de ældste perioder stadig begrænser sig til konstateringen af, at der (med afbrydelser) har boet mennesker siden de første mennesker kom til Grønland for ca. 4500 år siden. Undersøgelserne af Ikasiip Itivaa har resulteret i en enkelt naturvidenskabelig datering af Saqqaqbosættelsen, dateret til 1540 ± 165 før Kristus. Dorsetkulturens tilstedeværelse i Tasiilaq-området er ikke dateret med kulstof 14-dateringer. Det begrænsede kendskab til Palæo-Inuit i Tasiilaq-området, kombineret med den relativt store mængde løsfund og flere u-udgravede bopladser, betyder imidlertid, at fjordene omkring Tasiilaq teoretisk rummer betydelige potentialer for videnskabelige opdagelser og tilvejebringelse af nye fund, der kan give et mere detaljeret billede af Palæo-Inuit-bosættelsen.

Thulekulturen

Sydøstgrønland blev i 1400-tallet befolket af Inuit, der nordfra bredte sig til Vestgrønlands sydligste egne og som fra Sydvestgrønland vandrede op langs østkysten. Vinterbopladser fra Thulekulturen og historisk tid ses overalt og husformerne afslører ruinernes omtrentlige alder. Vinterhusene fra Thulekulturens ældste faser er små afrundede tørvehuse, hvor husrummet som oftest måler omkring 3 m i diameter (fig. 12 og 13). Blandt fundene fra denne fase er øreringe af kløkkemalm, der enten er blevet medbragt af de tidligste indvandrere fra Sydvestgrønland eller er blevet tuskhandlet gennem østgrønlandernes fortsatte kontakt til Inuit i Sydvestgrønland, der tilvejebragte det eksotiske materiale fra forladte nordbogårde. Der er bl.a. fundet øreringe af kløkkemalm på bopladserne Misigtoq, Sukersit og Kangartik.

De yngre husformer har rektangulært til kvadratisk husrum, der oftest måler 3 x 4–5 m. Disse huse har i de fleste tilfælde også været én-familieshuse. I anden halvdel af 1600-tallet og i løbet af 1700-tallet introduceres de større rektangulære fælleshuse, hvor der boede flere



familier. Fælleshusene karakteriseres ved, at husrummets største bredde (eller længdeakse) er vinkelret på husgangen. Husrummet måler typisk 4–6 m i bredden og er op til godt 10 m langt. I frontvæggene ses undertiden vinduesnicher, hvor ruden af tarmskin og senere af glas var placeret ved siden af eller oven over det sted hvor husgangen ledte ind i huset.

Endelig er der de fælleshuse, der vides at have været beboet i 1800- eller 1900-tallet. Disse yngste fælleshuse ligner de ældre fælleshuse, men de er som oftest bedre bevaret, mere frodigt bevokset og bredere end de ældre fælleshuse.

Næsten alle de undersøgte bopladser er kortlagt og udgravet af arkæologen Therkel Mathiassen i 1931 og 32, og udover de af Mathiassen opstillede ruintyper kan man tilføje en femte kategori bestående af tørvehuse, der har været beboet i 1900-tallet eller efter Mathiassens undersøgelser. Da Mathiassen lavede sine undersøgelser, boede der stadig familier på flere af de undersøgte bopladser, og Mathiasen markerede de beboede huse på oversigtsplanerne. Mange af disse nyere tørvehus-ruiner mangler den karakteristiske husgang, idet fronten på de yngste huse delvist var bygget af træ.

Undersøgelsen af områdets bopladser viser, hvordan husformen og den materielle kultur gradvist ændrede sig efter indvandringen til Østgrønland. Der er således opstillet en relativt detaljeret kronologi for udviklingen af Østgrønlands materielle kultur indbefattende 18 unikke typer, der ikke kendes uden for Tasiilaq-området.

Historisk tid

Historisk tid begynder omkring år 1883 med ankomsten af Nordenskiöld, der kortlagde Tasiilaq (hvilken han navngav Kong Oscars Havn). De mest imponerende ruiner omkring Tasiilaq er de mange velbevarede tomter af fælleshuse, hvoraf mange har været beboet efter anlæggelsen af handel og missionsstationen i 1894. Talrige ruinpladser er endvidere gennem Gustav Holm og Thalbitzers arbejder knyttet til navngivne personer, hvis efterkommere ofte bor i området den dag i dag. Tasiilaq og de omkringliggende bopladsers historiske bånd til de mange forladte bopladser og til terrænet er i grønlandssammenhæng enestående tæt, og familiernes tilknytning til fredede fortidsminder i landskabet rummer et enormt potentiale for formidling og styrkelse af den lokale viden. Udover storfangere og berømte åndemanere som Kuuitse, Ajukutooq og massemanden Ilisimartoq's hustomter er der også den velbevarede tomt efter Gustav Holms overvintringshold på bopladsen Tasiilaartik Kitteq. Bopladsens beliggenhed godt 10 km i fugleflugt øst for Tasiilaq og Gustav Holms skitse og beskrivelse af husets opførelse, indretning og af livet på stedet gør det til et fortidsminde, der er oplagt at formidle mere intensivt end det hidtil er sket.

Årscyklus i Tasiilaq

Storis og sne og mennesker

Landvildtet har altid i både artsmæssig og populationsmæssig henseende været fåtalligt i Sydøstgrønland. Rensdyrets, moskusoksens og sneharens fravær i Sydøstgrønland tilskrives oftest de store mængder sne og begrænsede fourageringsområder. Inuits ressourcemæssige årscyklus og bebyggelsesmønsteret omkring Tasiilaq er derfor koncentreret omkring fjordenes yderste del, hvor strømsteder og skærgård rummer gode fangstpladser for sæl, hval, ørred og ammassat. Bebyggelsesmønsteret i Tasiilaq er derfor ikke baseret på den dobbeltfasede årscyklus mellem kyst og indland (sæl og rensdyr), der karakteriserer den traditionelle økonomi i Vestgrønland og store dele af Arktisk Canada. I Tasiilaq flyttede man mellem talrige spredte vinterbopladser, der ofte ligger i nærheden af strømsteder, og fangstpladser



IIVIT

for især klapmyds på yderkysten, der især blev brugt i sommermånederne fra juli til august. I maj-juni samledes beboere fra næsten alle bopladser ved Qinngeq, hvor fangst af ammassat udgjorde fødegrundlaget for den årlige aasivik (sommerlejr) med alt, hvad der hører til af dans og fest (Holm & Johan Petersen 1921: 623). Under flytningerne mellem vinter- og sommerbopladser, opholdt mange familier sig også ved ørred-fangstpladser (se fig. 4), men ørredfiskeriet danner ikke bindeled mellem indlandsjagt og kystbosættelse, som det ses i Vestgrønland. Rejserne mellem de forskellige bopladser foregik med konebåd, kajak og slæde og ofte medbragtes alle transportmidlerne, så der i forårmånederne, hvor der stadig kunne være fjordis i bunden af fjordene, kunne skiftes fra konebåd til slæde eller omvendt. Yderkystens sommerteltpladser koncentrerer omkring munden af Ammassalik og Sermilik fjordene, hvor skærgården på vestkysten af Kulusuk og øen Ammaaq og Ikerasakitsek i munden af Sermilik er kendt som populære sommerbosteder med god fangst af klapmyds og unge ringsæler, der blev lavet til vinterforråd af tørret kød og spæk. Fra juli til august er der godt træk af både klapmyds og grønlandssæl.

Sælernes intensive træk langs yderkysten ophører hen mod slutningen af august, og de fleste rejser da tilbage mod vinterbopladserne eventuelt med ophold ved ørredfangstpladser undervejs. Når folkene samledes på vinterbopladserne, blev der samlet vinterforråd af hele uopskærne sæler og bær, og tørvehuset blev repareret og klargjort til indflytning.

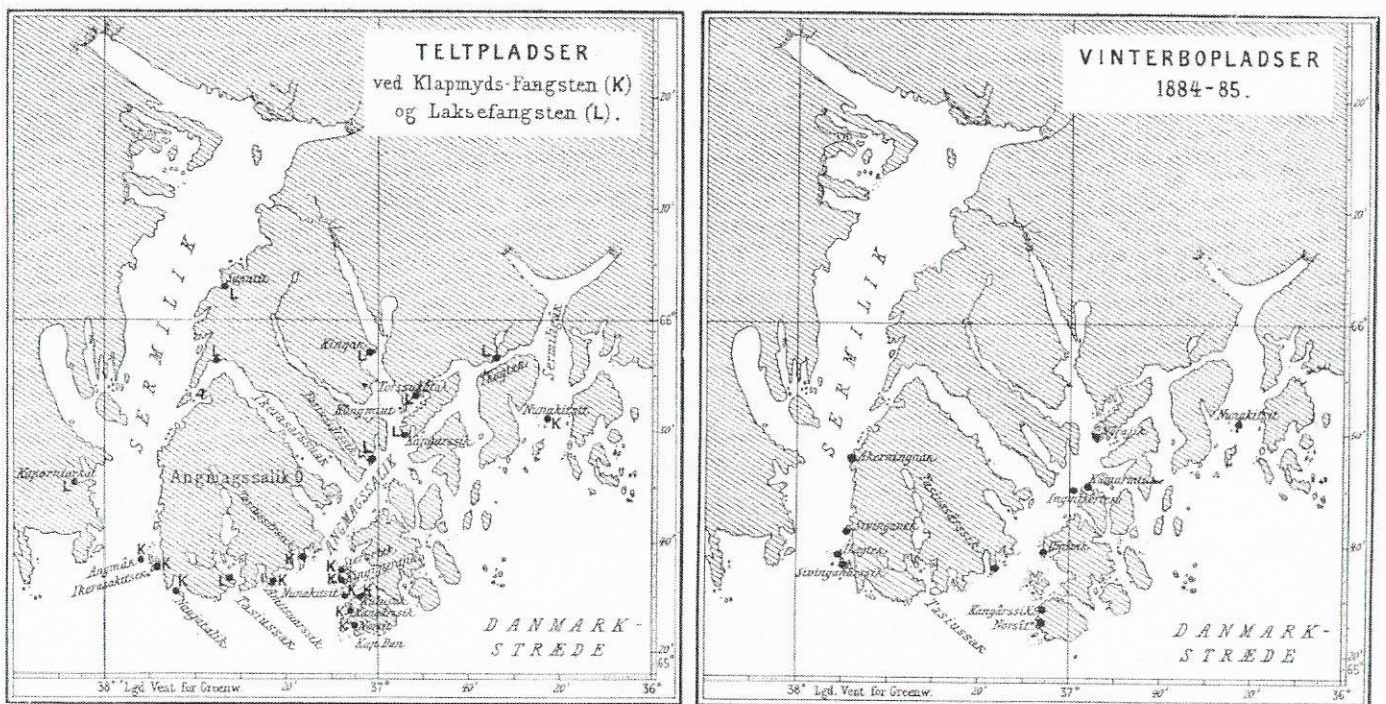


Fig. 4: Tv: Sommerens teltpladser er spredt i fjordsystemerne men med en tydelig koncentration på vestsiden af Kulusuk og de omkringliggende øer. Under ammassat-fangsten samles befolkningen ved Qinngeq (Kingak). De viste teltpladser er de almindeligst benyttede ved sælfangsten fra midten af juli til slutningen af august, og ved ørredfangsten derefter og til ind i september. Th: Bopladser benyttede i vinteren 1884-85. I alt boede der 413 personer fordelt på 13 huse. Syd for Tasillaq boede endvidere 42 personer ved Umivik. Fra: Holm & Petersen 1921.



Materielle kulturelle værdier

Vigtige bopladser



Fig. 5: Fælleshus på Ikaasap Ittiva. I vinteren 1923–24 boede der 24 personer i huset. Ebbe Josuassen havde som ung besøgt huset i netop denne vinter og han erindrede stadig indretningen i 1984.

Ikaasap Ittiva

Therkel Mathiassen registrerede blot to hustomter af de yngre typer på denne boplads. Senere undersøgelser (Møbjerg og Robert-Lamblain 1990) har imidlertid vist, at pladsen faktisk har rester af 7 vinterhuse såvel som talrige andre anlægsspor: Detaljeret rekognoscering kan altså i nogle tilfælde flerdoble antallet af hustomter ligesom nye rekognosceringer også kan bidrage med kortlægning af mange anlægstyper så som grave og depoter, der ikke altid er registreret på de tidligere rekognosceringer. I 1984 blev Ikaasap Ittiva underkastet grundige arkæologiske undersøgelser, idet en stor tomt af et velbevaret vinterhus blev udgravet, ligesom der på en lille pynt ud mod havet blev udgravet talrige stenredskaber og stenaffald fra Saqqaq- og Dorsetkulturernes bosættelse. Undersøgelserne af denne boplads dokumenterer således for første gang Saqqaqkulturens tilstedeværelse i området, idet det lykkedes at datere trækul fra Ikaasap Ittiva til 1540 ± 165 før Kristus (K-3939B). Undersøgelserne af Ikaasap Ittiva omfattede også en grundig etnoarkæologisk undersøgelse af det store fælleshus (fig. 5), der blev udført som et samarbejde mellem de dengang lærerstuderende Ulla og Erik Kuitse og arkæologen Tinna Møbjerg og den franske antropolog Jøelle Robert-Lamblain. Undersøgelsen demonstrerer, hvor lærerigt det kan være at sammenholde arkæologiske data med arkivstudier og interview af efterkommere til de sidste beboere. Huset, der i dag fremstår som en forladt og tavs ruin, vides at have været beboet i vinteren 1899–1900, 1914–15, 1916–17, og sidst i 1923–24. Ebbe Josuassen besøgte stedet som ung i 1923 og 1984 huskede han stadig, hvor de enkelte fangere og deres familier havde haft deres pladser på briksen (Møbjerg & Robert-Lamblain 1990:253). En anden øjenvidneberetning af



IIVIT

husets indretning er publiceret af Peter Tutein, der efter et forlis med skibet Teddy og en strabadserende tur over isen, ankom til bopladsen i vinteren 1924:

”Vi var kommet til en boplads der hed Ikerasak. Der var kun et hus der, og det var med stort held at vi fandt det beboet – det havde ikke været det foregående år og blev det heller ikke året efter. Huset var såre enkelt. Først kom husgangen, en 3–4 m lang, som man måtte kravle ind ad på alle fire, derefter kom man ind i stuen, der ikke var så høj, at jeg kunne stå oprejst ret mange steder. Langsiden bestod af briksen, der var delt ind i afsnit efter antallet af familier, uden at der dog var skillerum, og så var der ’gæste-værelset’, fremmedbriksen henne ved tarmskindsvinduet. Huset var bygget af græstørv, sten og drivtømmer, taget lagt af teltet og gamle kajak- og konebådsskind, og gulvet dækket af flade sten. Langs briksene brændte lamperne, flade vægstensskåle med spækstumper og væge af mos, en for hver familie. Over dem hang et stativ til at tørre tøjet på, henne ved siden stod urinbaljen, det var en fælles pligt at benytte den, da indholdet blev brugt til garvning, og naturligvis tør jeg ikke sværge på, at den ikke havde en vis indflydelse på luften i stuen, jeg lagde bare ikke mærke til det i min henrykkelse.

Og den dejlige varme. De fire lamper varmede, et par og tyve mennesker giver også varme fra sig, hundene, der lå alle vegne, lunede også. Der var så dejligt, at alle, både mænd og kvinder, kun havde lidt mindre end det nødtørftigste på. Det var sandelig noget andet end at ligge i en snehule, det havde ikke interesseret os et hak at bytte med fyrstesuiten på d’Angleterre.” omskrevet til ny retskrivning efter Tutein 1945.

Sukersit

Sukersit i Sermilik Fjord er med sine 9 tomter områdets største boplads og det velbevarede fælleshus, benævnt tomt 6, fremstår med særdeles velbevaret husrum (fig. 6) og delvist overdækket husgang.



Fig. 6: Velbevaret fælleshus på Sukersit. Foto: Janne Flora.



Fig. 7: Udsigt over Sermilik Fjord med konebådsstøtter på Sukersit i forgrunden.

Bopladsens øvrige ruiner spænder over alle hustyper fra små rundhuse (benævnt ruin 1, 2 og 3 på fig. 9), hvoraf I har køkkenniche. De øvrige huse udgøres af rektangulære lidt yngre husformer. Bopladsen har således et stort formidlingspotentiale, om end afstanden på ca. 80 km fra Tasiilaq og isforholdene i Sermilik muligvis gør den lidt vanskelig at nå. Udover de velbevarede husruiner findes der også velbevarede konebådsstøtter (fig. 7) samt legekajakker, hvilket sjældent ses på vestgrønlandske ruinpladser.



Fig. 8: Nunartik set fra klipperne på fastlandet øst for deltaet, ved lavvande kan man gå helt ud til øen.

Nunartik

Nunartik er navnet på en lille ø i deltaet vest for Mittivakkat gletsjeren (fig. 8). På øen er der tidligere registreret 4 vinterhuse, der er undersøgt af Therkel Mathiassen: Hus 1 (A) Stor rektangulær, 9,5 x 5,5 m, med velbevarede stenvægge, og husgang mod sydøst. Beliggende 4 m over havet. Knyttet til huset var bevaret mødding med knogler. Hus 2 (B) Ganske lille firkantet ruin, 2 x 2,5 m med velbevarede stenvægge, fælles mødding med hus 1. Hus 3 (D) Med stærkt sammenfaldne vægge, 4 x 4 m, med husgang i syd. Kun lidt mødding bevaret med stærkt opløste knogler. Hus 4 (E) På øens nordende, 2 m o.h., ruin på 6,5 x 4,5 m med husgange i sydvest og sammenfaldne vægge, til ruinen er knyttet en mødding med enkelte bevarede knogler. Jensen & Flora skitserede i 2018 5 vinterhuse to teltringe og tre grave på lokaliteten. Heraf er ruin C (fig. 10) et meget lille blot 1,5 m i diameter stort tørvehus med sydvendt husgang beliggende umiddelbart øst for hus B. Denne ruin er tilsyneladende ikke blevet registreret af Mathiassen.



IIVIT

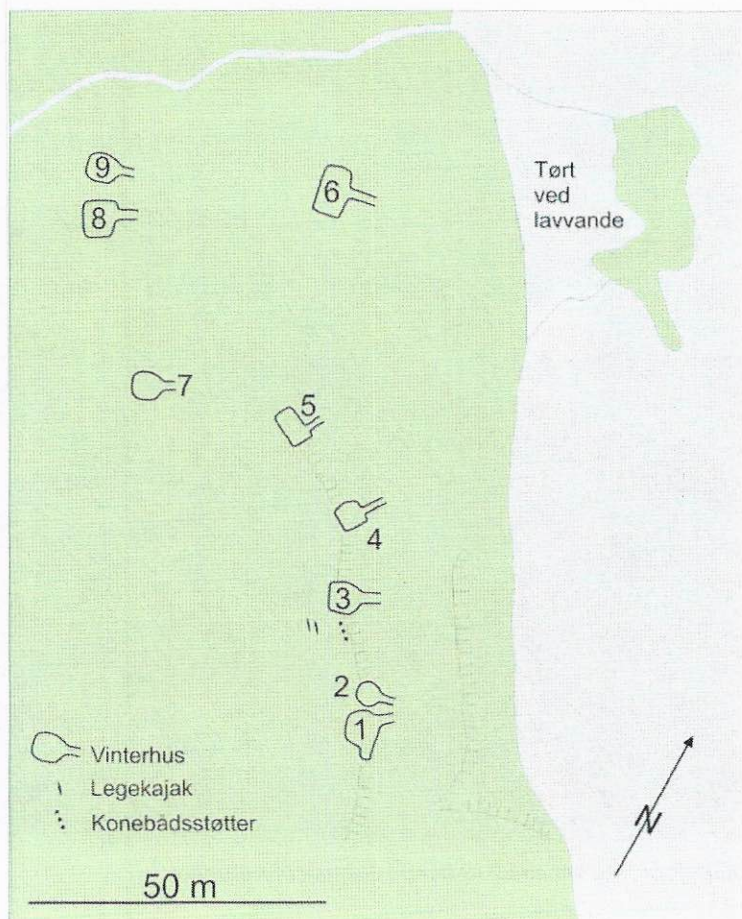


Fig. 9: Plan over Sukersit efter Mathiassen 1933. Pladsens ni tomter repræsenterer alle Thulekulturens boligformer, og pladsen har også velbevarede grave, legekajakker og konebådsstøtter af sten.

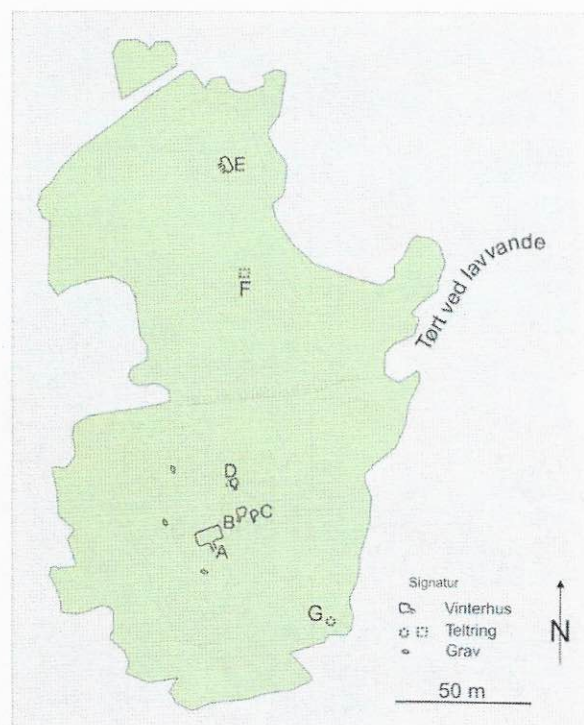


Fig. 10: Plan over bopladsen Nunartik, beliggende på lille ø i deltaet ved Sermilik stationen. På øens sydlige del ligger et velbevaret fælleshus, samt flere mindre tomter, og på øens nordende ligger et mellemstort stærkt sammensunkenk tørvehus med to indgange orienteret mod sydvest.

Sivinganeq

Bopladsen Sivinganeq ligger nær stationen Sermilik (fig. 3, nr. 4), og den udgør med tilstedeværelsen af 6 ruiner en af de større bopladser. Ligesom på Sukersit er her ruiner fra flere forskellige bebyggelsesfaser i form af de ældste rundhuse såvel som yngre kvadratiske samt et 10 x 5 m stort fælleshus. På stedet er der også fundet betydelige spor af Saqqaqkultur, idet der mod kysten er registreret eroderede jordlag med redskaber fra Saqqaqkulturen.

Sivtsingaleq

Sivtsingaleq er med 6 hustomter endnu en af de større bopladser i distriktet, og bopladsens beliggenhed på Kulusuk gør den særdeles velegnet til formidling af områdets forhistorie og traditionelle boligform. Pladsen har et hus af den tidlige runde type, tre lidt yngre samt to fælleshuse. Pladsens formidlingspotentiale styrkes endvidere af nærheden til lokaliteten Sunajik med 4 tomter, der ligger på pynten umiddelbart syd for Sivtsingaleq.

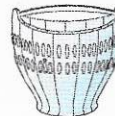


Fig. 11a: Det store fælleshus på Kangartik, hvor morderen Ilisimártoq har boet i 1883, fotograferet af Mathiassen i 1932.



Fig. 11b: Det store fælleshus på Kangartik fotograferet i 2018.

Kangartik

Kangartik ligger på pynten mellem Angmassalik Fjord og sundet, der forbinder Angmassalik Fjord med Sermiligaaq. Der er registreret 7 hustomter på Kangartik. To fælleshuse, hvoraf det ene (Mathiassens ruin II) er et 10 x 5 m stort fælleshus med 3 vinduer (fig. 11), hvor



IIVIT



Fig. 12a: På bopladsen Portusooq ligger 5 hustomter delvist nedgravet i en hævet strandvold. Alle ruinerne på Portusooq er af de ældre runde eller små kvadratiske husformer. I forgrunden ses ruin 5, der som det eneste havde to husrum, ruinerne 1-4 ligger i området med rig vegetation centralt i billedet.



Fig. 12b: Portusooq tomt 3 er en udgravet nærmest cirkulær ca. 3 m i diameter stor ruin med tydelig husgang mod kysten. Målestokken er 40 cm lang.

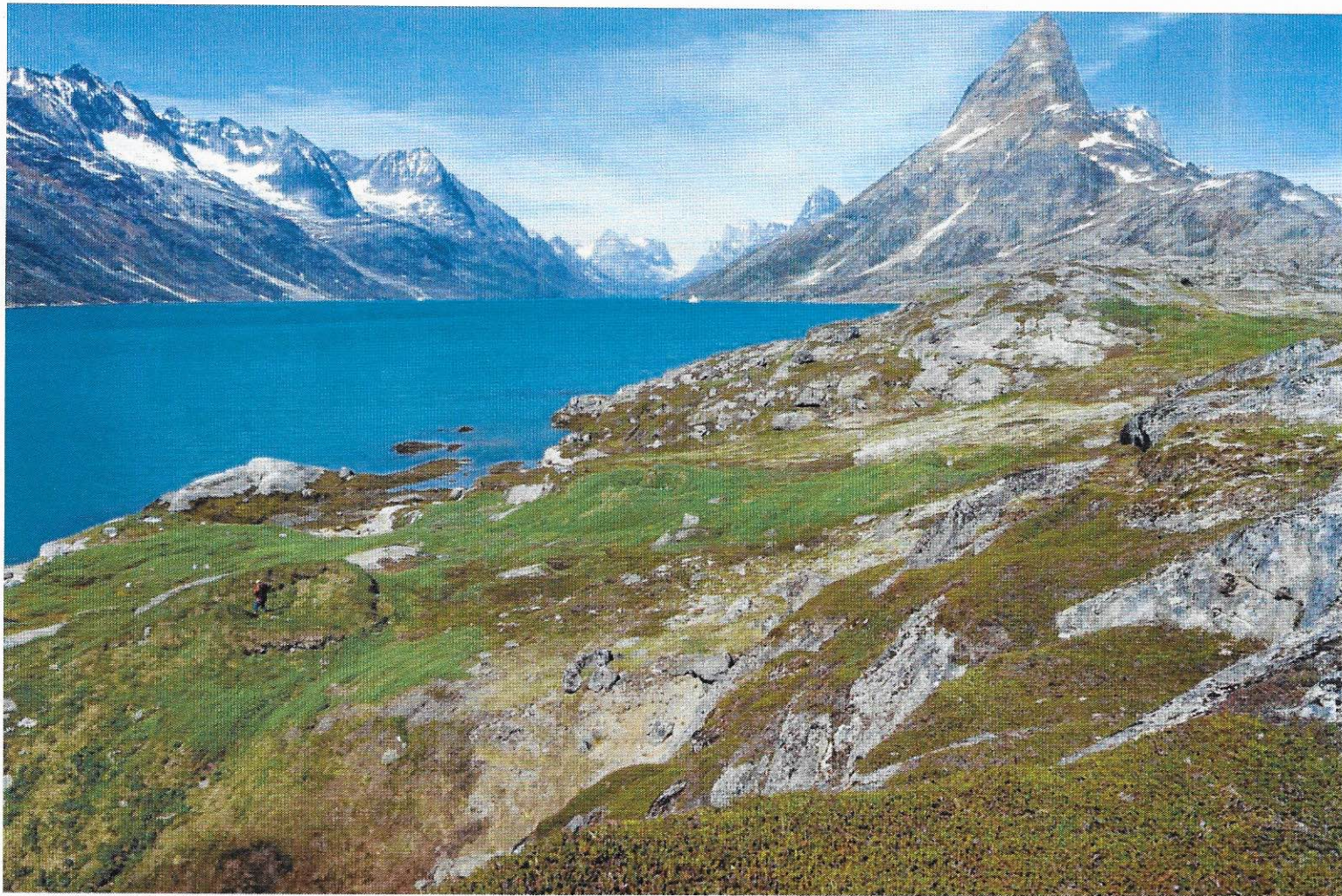


Fig. 13: Udsigt ind i fjorden Qingertivaq, i det fjerne ses 'solporten' den karakteristiske u-formede dal, der mod vest forbinder Qingertivaq med den inderste del af Sermilik. I forgrunden ses tørvehuse på bopladsen Misigtoq.

den berygtede og berømte morder Ilisimártoq boede i 1883. Derudover er der tre mindre kvadratiske tomter og to rundhuse, der antages at stamme fra områdets tidligste Thule-bebyggelse i 1500-tallet. Møddingsaflejringer er bevaret ved flere af pladsens tomter.

Misigtoq og Portusooq

Misigtoq og Portusooq er beliggende på pynten, der i deler Ammassalikfjordens inderste vestlige forgrening Qingerssuaq fra den østlige forgrening Tasisaq. På pynten findes i alt 12 ruiner af tørvehuse fordelt på 4 forskellige bopladser: Misigtoq, Nuuk, Qarqilaatsiaq og Portusooq. Qarqilaatsiaq og Nuuk er mindre bopladser med ruiner af henholdsvis et og to tørvehuse, Nuuk dog med tykke møddingsaflejringer. Portusooq (fig. 12 a og b) har 5 tomter, der på grundlag af formen alle er vurderet til at stamme fra områdets ældste bebyggelse. Fire af de fem tomter er udgravet af Therkel Mathiassen, men fundmængden er begrænset af dårlige bevaringsbetingelser.

Misigtoq

Misigtoq er navnet på bopladsen yderst på den sydvendte pynt, der adskiller Ammassalikfjordens to inderste forgreninger Qingertivaq mod vest fra den østlige Tasisaq. De fire ruiner på Misigtoq yderst på spidsen af pynten er helt eller delvist udgravet. Tre af husene er afrundede til firkantede tomter, fra tidligste Thulekultur, dvs. 14–1500-tallet, og har været genanvendt gennem yngre beboelsesfaser. Tomt 4 er et fælleshus, der har været beboet i 1917. Foran dette hus udgravedes mere end 100 m² af en af de rigeste møddinger lokaliseret af Therkel Mathiassen (fig. 13).



IIVIT

Qinngeq

Qinngeq inderst i Amassalik Fjord er områdets mest prominente forårs og tidlig sommer boplads. Flere af Thalbitzers 'ikoniske' fotografier af trommedans er taget af rekonstruerede trommedans scener på netop denne plads (fig. 16 a og b), hvor store dele af områdets befolkning samlede for at feste, møde slægtningen og partnere og høste af den rigelige forekomst af Ammassat, der om sommeren lader sig fange i netop dette område. Udover telttomter og f.eks. depoter er der også enkelte vinterboliger på stedet, mens den berømte danseplads henligger som en anonym men fin græsbevokset flade mellem klippeknolde.

Taalín

Rengærdet Taalín på Kulusuk er en unik struktur, idet der ikke i historisk tid har levet rener i området. Gærdet strækker sig tværs over en grus- og stenterrasse mellem et henholdsvis 110 og 255 m højt fjeld omkring 1,5 km stik syd for bygden Kulusuk. Det ca. 70 m lange gærde består af en sydlig ca. 31 m lang del og en nordlig ca. 27 m lang del. Midt på gærdet er en 10 m åbning, hvor jægere kunne nedlægge dyrene, når de forsøgte at passere gennem åbningen. Gærdet er i hele sin udstrækning sammensunken, og stenene rejser sig maksimalt 50–70 cm over det omgivende terræn. De mange sten viser dog, at gærdet oprindeligt har dannet en regulær mur, og ved gærdets nordlige afgrænsning mod det 110 m høje fjeld ligger en cirkulær teltring (fig. 14) af op til hovedstore sten. Rengærdets beliggenhed på en ø yderst i skærgården er speciel, og den illustrerer med al ønskelig tydelighed, områdets specielle bebyggelsesmønster, hvor befolkningens sæsonvandring foregik mellem yderkyst og mellemfjord og kun i ringe grad bevægede sig dybt ind i landet i tillæg til de meget lange rejser til hvalfangstområder så som Kangerlussuaq mod nord.



Fig. 14: Taalín set fra nord, hvor en cirkulær teltring er placeret op mod fjeldet



Fig. 15: Taalín set fra syd. Rengærdet har en fri passage i midten, hvor jægerene lå på lur med bue og pil, så de på tæt hold kunne skyde renerne, når de flygtede den vej.



Fig. 16a: Kuitse og Nujapik i Thalbitzers rekonstruerede trommeduel på Qinngeq. Foto: W. Thalbitzer 26. juni 1906.



Fig. 16b: Dansepladsen på Qinngeq 2018. Stedet fremtræder som et stykke 'vild' natur uberørt af menneskehånd. Thalbitzers foto viser, at græsplænen er scenen og klipperne tribune i en naturskabt arena for store sociale begivenheder.



Fig. 17a: Tørvehus ved Iddimiit i Tasillaq, fotograferet af Thalbitzer 1906.



Fig. 17b: Samme udsigt som ses på ovenstående billede fra 1906, fotograferet i 2018.

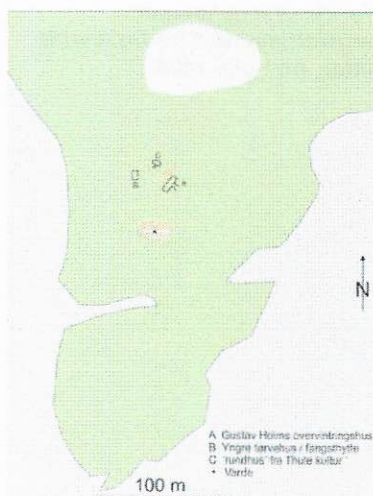


Fig. 18: Plan over Tasiilaartik Kitteq.

Tasiilaartik Kitteq

Gustav Holms Overvintringsplads (1884–85)

Overvintringsbygningen på Tasiilaartik Kitteq ligner til forveksling ruinen af et hvilket som helst andet fælleshus, og netop denne detalje er vigtig i fortællingen om Gustav Holm (fig. 18 og 19). Gustav Holms succes med at være den første europæer, der etablerede kontakt til befolkningen i Ammassalik, var nemlig baseret på brugen af lokale transportmidler (umi-aq (konebåd) og kajak) og overvintringsbygningen blev i samme ånd opført som et for den tid klassisk østgrønlandsk vinterhus med væg af tørv og husgang. Taget blev understøttet af træet fra en af de medbragte konebåde, der blev skilt ad. Set udefra har det eneste, der adskilte Gustav Holms overvintringsbygning fra andre vinterhuse i området, været glasvinduerne, der blev indfattet i rammer lavet af transportkasser. I Gustav Holms ekspeditionsberetning er der detaljerede beskrivelser af husets opførelse og indretning: Huset blev opført oven i en gammel hustomt, der ikke havde været brugt i mands minde, idet en sindssyg mand var død i huset og lå begravet bag ved, hvorfra han nu spøgede i en sådan grad, at ingen kunne bo der. Huset blev indrettet med en mellemgang, der lå i direkte forlængelse af indgangen. Mellemgangen fungerede som proviantrum, og herfra kunne man gå til venstre ind til det rum hvor Gustav Holm, kandidat Knutzen og tolken Johan Petersen boede. Til højre boede Hanserak, Samuel og seks roersker. Vægge og loft var betrukket med sække og presninger og skind i roerskerens afdeling. Gulvet blev stabiliseret med grus og dækket med bundbrædder fra konebådene. Bohavet udgjordes af kasser, vandtønde og spæklamper til opvarmning. Kogestedet var placeret i en udvidelse midt på husgangen og et røghul i taget sørgede for udluftning.

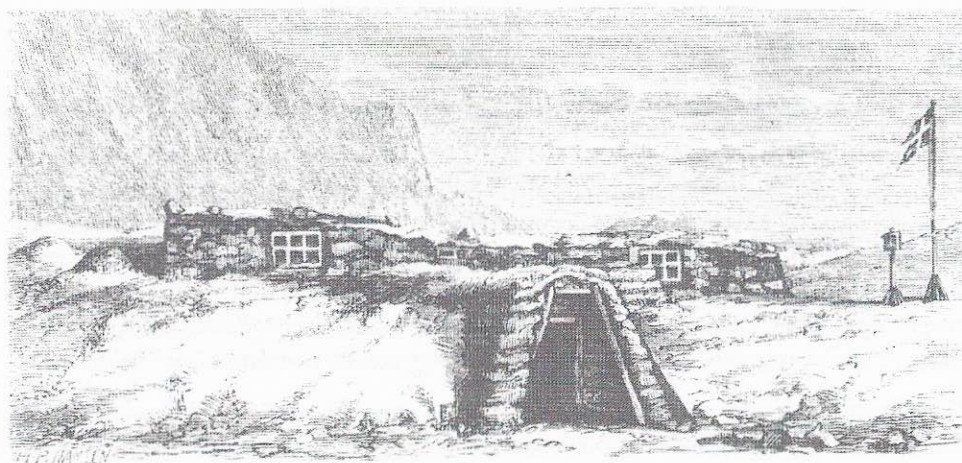


Fig. 19a: Overvintringsbygningen på Tasiilaartik Kitteq, som gengivet af H.P. Hansen i Gustav Holms beretning publiceret i 1886.

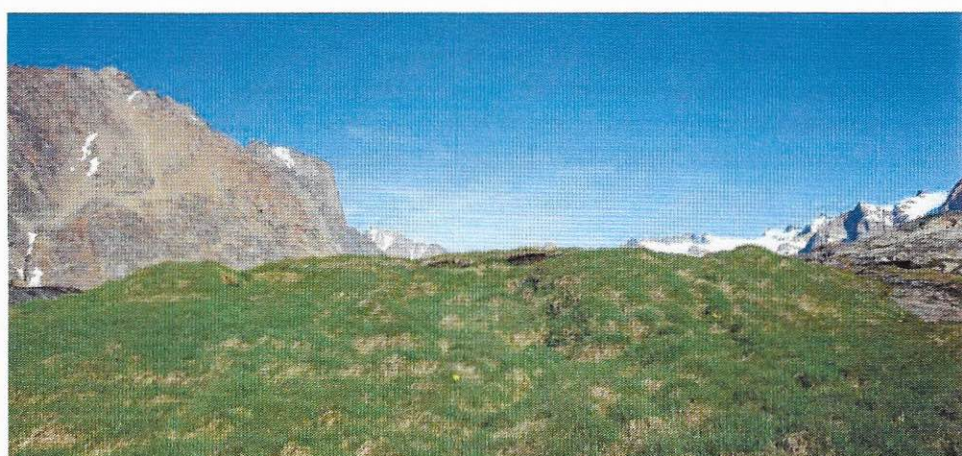
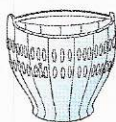


Fig. 19b: Overvintringsbygningen på Tasiilaartik Kitteq fotograferet i 2018 fra samme vinkel som i Hansens grafik. Husgangen er sunket sammen, men husets form fremtræder tydeligt og vinduesnicher i husets front ses også tydeligt.



IIVIT

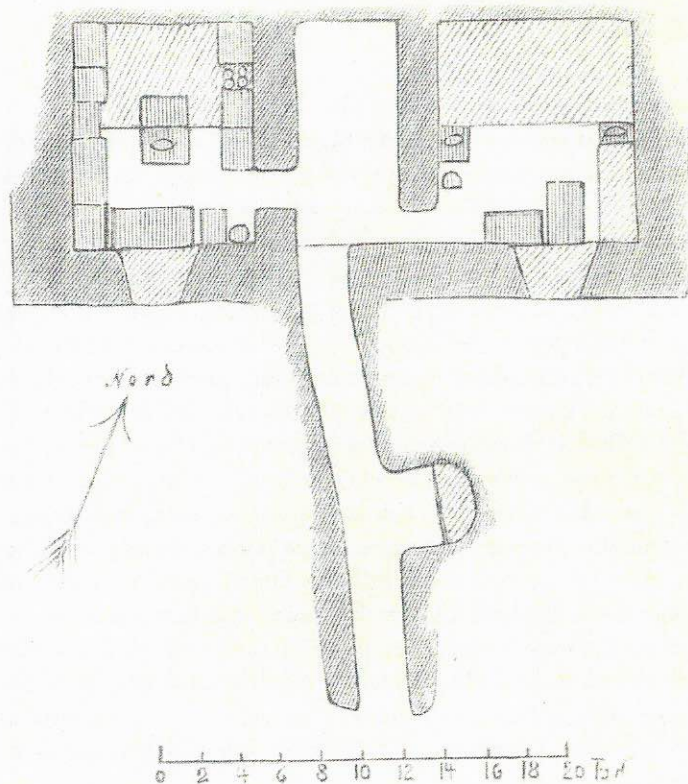


Fig. 20: Grundplan over overvintringshuset på Tasiilaartik Kitteq, fra Holm 1888.

Fund fra udgravede bopladser og etnografika på museer

Fundmaterialet fra Misigtoq (og Nuuk) og Portusoq, Sivinganeq (i Sermilik) og Sivtsingaleq (ved Kulusuk) befinder sig på Nationalmuseet i København, hvor også genstandene fra prøvegravningerne i Sermiligaaq (Utoqarmiut?) befinder sig. Fundmaterialet fra Kangartik, Utoqamiut (Sermiligaaq) og Sukersit (i Sermilik) befinder sig på Grønlands Nationalmuseum i Nuuk. Af andre arkæologiske samlinger er der fund fra en kvindegrav ved Kangerlusuaq (n. 63), der befinder sig på Grønlands Nationalmuseum, og bopladsen Dødemandsbugten fra Nordøstgrønland (n. 2584), der også opbevares på Grønlands Nationalmuseum.

Blandt de store samlinger af etnografika er Gustav Holm-samlingen delt således, at 235 genstandsnumre er på Grønlands Nationalmuseum og 229 på Nationalmuseet i København.

Johan Petersen-samlingen befinder sig overvejende på Nationalmuseet i København (n. 396) mens 6 genstande er på Grønlands Nationalmuseum. Chr. Rosings amulet-samling (n. 66) er på Grønlands Nationalmuseum, af C. Ryder-samlingen befinder 47 genstandsnumre sig på Grønlands Nationalmuseum og 396 på Nationalmuseet i København og Amdrups samling fra Nualik nord for Tasiilaq befinder sig på Grønlands Nationalmuseum.



Tasiilaq

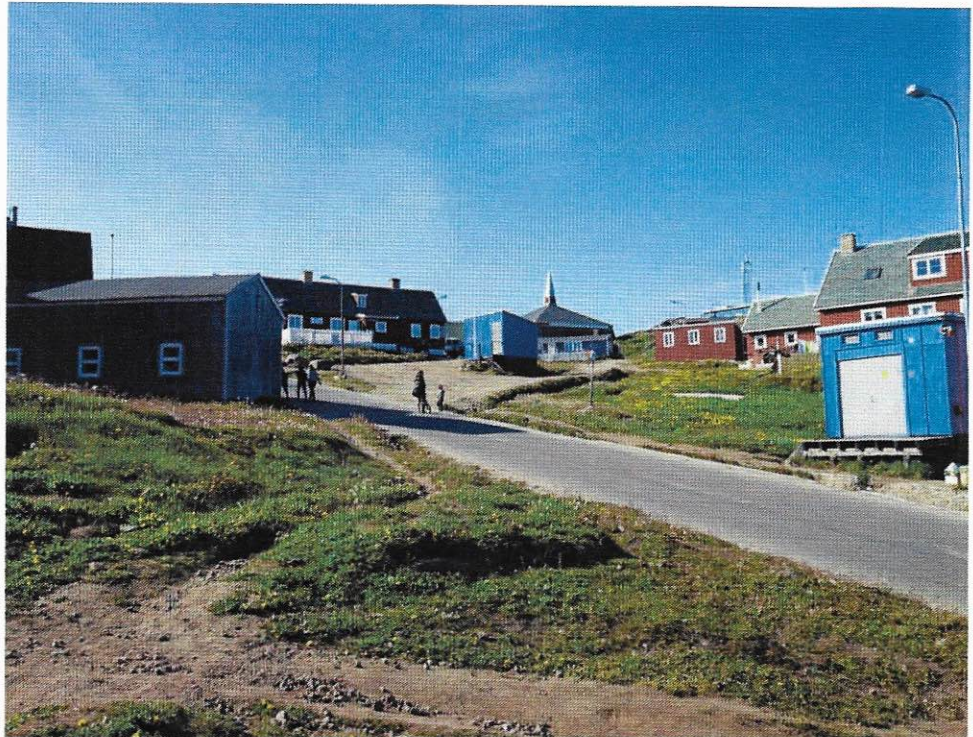
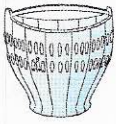


Fig. 21: Ujuaap Aqqulaa, set fra syd, med den gamle bydel på modsatte side af vejen. Byens ældste hus, kastellet ses i venstre side af billedet. Den blåmalede vandpost (B-150) og transformatorstation (B-689), der er nævnt i teksten ses ved vejens højre side.

Historisk tid

De mest imponerende ruiner omkring Tasiilaq er de mange velbevarede tomter af fælleshuse. Mange af disse har været beboet efter anlæggelsen af handels- og missionsstationen i 1884. Talrige ruinpladser er endvidere gennem Gustav Holms og Thalbitzers arbejder knyttet til navngivne personer, hvis efterkommere ofte bor i området den dag i dag. Tasiilaq og de omkringliggende bygders historiske bånd til de mange forladte bopladser og til terrænet er i grønlandsk sammenhæng enestående tæt og familiernes tilknytning til fortidsminder i landskabet rummer et enormt potentiale for formidling af fortællinger, der levendegøres af kendte karakterer som Kuuitse, Ajukutooq og som kan knyttes til steder, fortidsminder og fysiske spor i landskabet, der, når fortællingerne udfoldes, bliver til erindringssteder. Udover de mange bopladser, er der også den velbevarede tomt efter Gustav Holms overvintringhold på bopladsen Tasiilaartik Kitteq. Bopladsens beliggenhed godt 10 km i fugleflugt øst for Tasiilaq og Gustav Holms skitse og beskrivelse af huset (fig. 20) gør det til et fortidsminde, der er oplagt at formidle for eksempel ved opsættelse af skilte eller lignende. Sidst men ikke mindst er der 'det historiske centrum' i Tasiilaq (fig. 21). Her danner mange velbevarede fredede og bevaringsværdige huse fra byens tidligste år samt museet i den gamle kirke et smukt og romantisk miljø med græs og enkelte klippeknolde mellem husene, og fra området er der en skøn udsigt over havnen og bugten. Området skæmmes desværre i nogen grad også af nogle nyere tekniske installationer B-150 og B-689, henholdsvis en vandpost og en transformerstation, der på trods af deres ringe areal og højde hæmmer vuet over bydelen fra den stejle men maleriske rute langs Ujuaap Aqqulaa, der forbinder området med museet og de gamle bygninger ved havnen. Den fredningsværdige bolig B-32 hen-



IIVIT

står ubrugt og det fredede overvintringshus B-51 fra 1894 henstår i en sørgelig forfatning. I kommunens planværktøj 'Hovedstruktur Tasiilaq' AMMASSALIK KOMMUNEPLAN 2005–2016 har man foreslået at flytte bygningen fra den indeklemte placering den har fået mellem den store kommunale nabobygning B-184 og vejen.

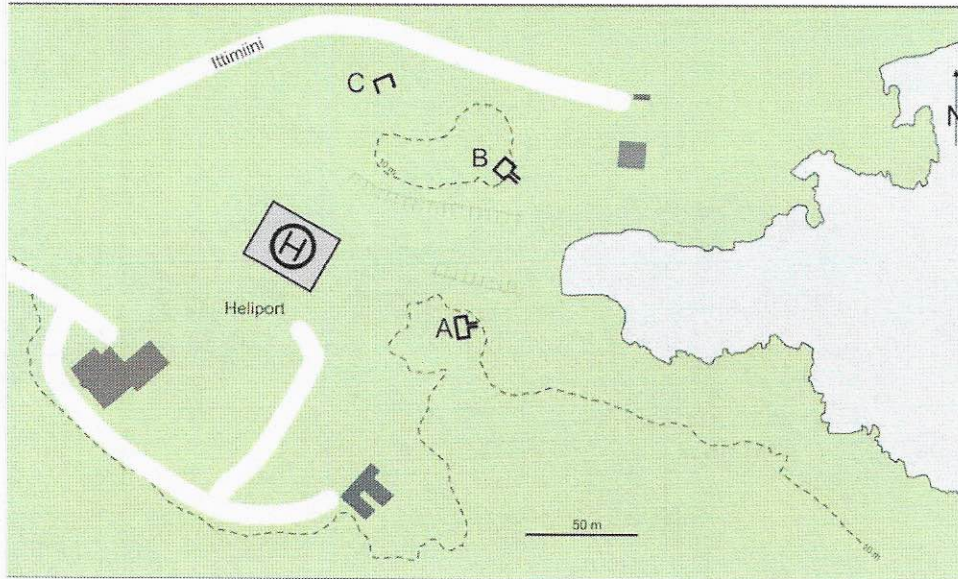


Fig. 22: Iddimiit ved heliporten, de tre tørvehuse ruiner er markeret med A, B og C.

Et andet område, der i kommuneplanen er 'friholdt', er næsset ved Iddimiit umiddelbart nord for heliporten, hvor der er ruiner af tre tørvehuse (fig. 17 a og b samt A, B og C på fig. 22). Om dette område står der i kommuneplanen: "I den kommende periode vil der blive arbejdet med en planlægning for næsset, der skal sikre, at områdets forskelligartede anvendelser kan sameksistere, og med henblik på fredning af dele af eller hele området. Området anvendes i dag som festplads (fig. 23) og campingplads, og samtidig er der viden om, at området indeholder en del oldtidsminder. Den samlede planlægning vil indeholde overvejelser om, hvordan området kan indgå i byens grønne struktur, eksempelvis hvordan der kan føres stier gennem området og stier, der kan knytte området mere direkte til byen." [http://sermersooq2028.gl/dk/vision_og_hovedstruktur/tasiilaq/hovedstruktur/bevaringsvaerdige_omraader.htm].

De relativt velbevarede hustomters placering så tæt på byen og som nabo til teltpladsen taler for en indsats for restaurering af tomterne og skiltning ved tomterne, eller man kan som det blev foreslået af en af byens turoperatører overveje at genopføre et af husene til overnattingsbrug for besøgende, der drømmer om en 'reenactment'-oplevelse.

Immaterielle kulturelle værdier

Flere af de immaterielle værdier beskrevet i dette afsnit er forbundne med materielle genstande såsom brugsgenstande, ornamenter og redskaber. Når de indgår her, er det ikke fordi det er objekterne i sig selv, som er egnede som 'immateriel kulturarv', men fordi objekterne er tæt knyttet til sociale aktiviteter og historier, der indgår i objekternes

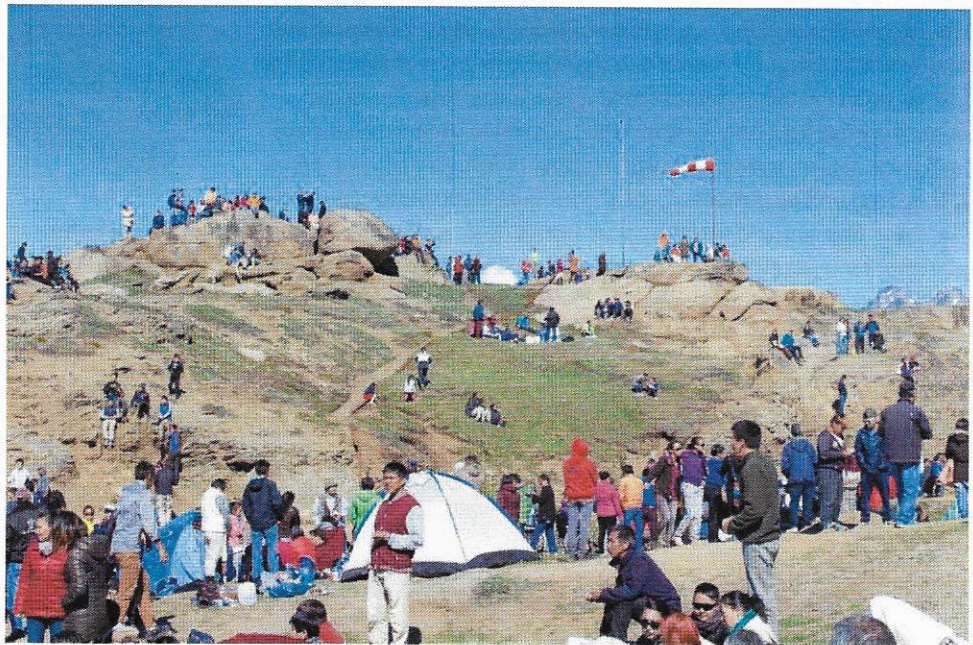


Fig. 23: Grønlands Nationaldag den 21. juni fejres på Iddimiit. Foto: Morten Meldgaard.

tilblivelse, mening og relevans som er med til at sikre overleveringen fra generation til generation, og er dermed relevante for 'Registret for gode Sikringspraksiser'.

Selvom flere af værdierne beskrevet her, er egnede til 'Den Repræsentative Liste' og derfor skal indgå i en bredere ansøgning om værdien, er enkelte også egnede til 'Immateriel Kulturarv med presserende behov for sikring', hvis Rigsfællesskabet skulle tilslutte sig denne liste i fremtiden.

Endelig er de immaterielle værdier også egnede til at indgå som del i en ansøgning om Verdensarv og Kulturlandskab. I så fald vil det være relevant at inddrage flere værdier til en central kulturel historie med flere aspekter.

Sprog og udtryksformer

Specielt hvad angår navne på fangst dyr og brugsgenstande afviger den østgrønlandske dialekt fra vestgrønlandsk. Nogle lingvister omtaler endda den østgrønlandske dialekt som et sprog. Ifølge nogle forskere er østgrønlandsk opstået pga. tabuer knyttet til personnavne og beslægtede ord, som i tabuperioden havde erstatningsord. Erstatningsordene er i mange tilfælde forblevet aktive efter tabuperiodens ophør. UNESCOs atlas over truede sprog, lister Kalaallisut (vestgrønlandsk) som 'sårbart' mens Tunumiit Oraasiat (østgrønlandsk) og Inuktun (thulsk) anses for værende 'særdeles truet' (definitely endangered). Ifølge atlasen tales østgrønlandsk kun af ca. 3000 mennesker, og dette antal antages at være faldende, hvorimod vestgrønlandsk, især siden indførelsen af Selvstyret er et voksende sprog. Østgrønlandsk tales hovedsageligt i Tasiilaq-området, mens sproget i Ittoqqortoormiit (ifølge indbyggere dér) er blandet med vestgrønlandske ord og vendinger.



IIVIT

Sproget er på mange måder kernen af menneskers identitet, deres tilhørsforhold, deres livs- og verdensbillede. Sproget er bærer af kulturel mening vigtigt for forståelsen og overleveringen af mangfoldige udtryk, og det er tæt forbundet med andre udtryksformer såsom sange, trommedans, historier, fortællinger, viden om landskabet og navngivne steder; navne på fangst- og husholdningsredskaber, deres dele og fremstillingsprocesser, såvel som livets helt almindelige gang og dagligdag. Sproget er dermed også et vigtigt omdrejningspunkt for de immaterielle kulturelle værdier beskrevet i efterfølgende afsnit. Det østgrønlandske sprogs identitetsbærende rolle kan også illustreres med et citat fra et branding seminar afholdt af Destination East Greenland i 2017:

"Naturen er beskrevet i vores sprog. Vi har navngivet fjelde, fjorde og dale med beskrivende navne, der giver os og vore efterkommere en viden om, hvordan man rejser og finder vej. Ved at fortælle hinanden om oplevelser i naturen og lære vores børn navnene på fjorde, fjelde, bugter og dale giver vi dem en brugbar viden, der er skabt i et fællesskab med mange generationer før os" (Stenbakken, Vahl & Nielsen 2017).

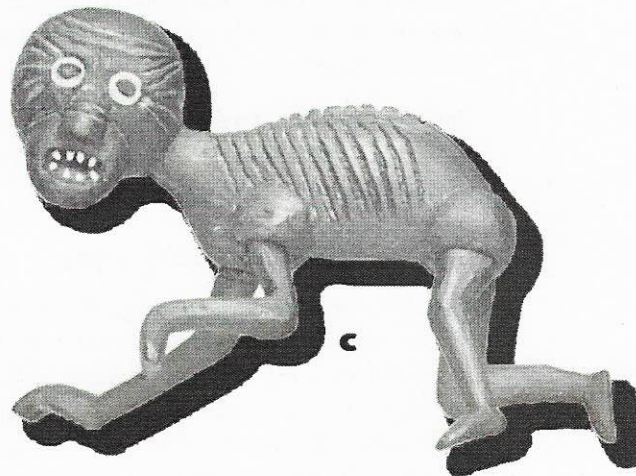
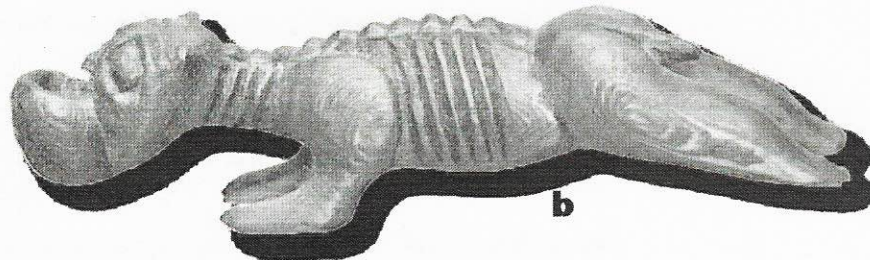


Fig. 24: Øverst tupilak lavet af Anders Kilimi skåret af tand, til salg i turistkontoret 2018. Nederst tre tupilakker skåret i træ indsamlet af Mathiassen i 1932. De tre figurer er:

a: Uvissoq, et væsen, der er halvt mand halvt kvinde, og hvis venstre arm er en sælluffe og venstre ben er et hundeben.

b: Nerrisiaq, et dyr med bjørnens forben og et meget kraftigt underbid.

c: Qitormaterut, karakteriseret som en blanding af en hund og et dødt barn.



Kunst og husflid

Der er i Tasiilaq rig aktivitet og historie omkring fremstillingen af tupilakker. Museet huser den ældst kendte tupilak fra Østgrønland, som er fremstillet af træ, såvel som en samling af ældre tupilakker udskåret i ben og tand. Museet, Turistkontoret og turistoperatører indhandler regelmæssigt fra private kunsthåndværkere og fra kunst- og husflidsværkstedet 'Stunk', hvor lokale kunsthåndværkere arbejder og er med til at oplære aspirerende kunere.

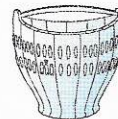


Fig. 25: Smukt dekorede skrin på Tasiilaq Museum.

Stunk er åbent for forbigående turister, som ønsker at købe smykker og tupilakker direkte fra kunstnerne selv, eller som ønsker at overvære dele af arbejdsprocessen. Der ligger derfor i Tasiilaq både en infrastruktur og naturlig overlevering af viden og praksis mellem kunsthåndværkerne og en interesse i kunsthåndværket blandt udefrakommende.

Overordnet set, og sammenlignet med husflid andre steder i landet, synes kunsthåndværket i Tasiilaq at være af exceptionel kvalitet med detaljer, man sjældent ser andre steder i Grønland. Dette har også givet anledning til, at tupilakker og smykker fremstillet af ben og tænder på handelsstederne er mærkede med de individuelle kunsthåndværkeres navne. Enkelte kunstnere har deres egne hylder og glasmonter, hvor tupilakkerne handles.

Som noget usædvanligt er selve designet af tupilakker helt eller delvist reproduceret af ældre tupilakker, man kender og kan læse om i tidligere arkæologiske og etnologiske optegnelser fra området (fig. 24). Ligesom kvaliteten af håndværket er dette med til at bidrage til en særegen stil af tupilakker i Tasiilaq på en måde, som griber tilbage i historien og giver den relevans i nutiden.

Tasiilaq-området er endvidere kendt for sine exceptionelt detaljerede og udsmykkede brugsgenstande og fangstredskaber. Enkelte af disse, fra Gustav Holms samling, findes i Tasiilaq Museum, mens andre findes på Grønlands Nationalmuseum og Danmarks Nationalmuseum. Genstandene, såsom kastetræ, solskygger, vandspande, urinkar er fremstillet af træ, der indtil 1800-tallets slutning blev udskåret i drivtømmer, og udsmykket med adskillige små figurer, der repræsenterer sæler eller bagkroppen af sæler. Ligeledes findes der fra samme periode delikate broderier på brugsgenstande og ornamentter af skind.

Sådan udsmykning findes ikke andre steder i Grønland, og der er, så vidt vides, ingen lignende tilfælde i Grønlands forhistorie. Ifølge Therkel Mathiassen opstod udsmykningen af fangstredskaber og brugsgenstande pludseligt i anden halvdel af 1800-tallet, sandsynligvis



IIVIT

i respons til en længere krise, hvor fangsten har været dårlig og hvor der samtidig skete en større udvandring fra Østgrønland til Vestgrønland. Udsmykningen fortolkes som en måde, hvorpå folk har forsøgt at vende dårlig fangst ved at udvise respekt og ærbødighed over for fangstdyr og hjælpeånder ved at pryde fangstredskaber og brugsgenstande relateret til fangst. Enkelte kunsthåndværkere fremstiller i dag reproduktioner af nogle af brugsgenstandene af træ og skind.

Kvindekniven i Østgrønland afviger fra kvindekniven i Vestgrønland og Thule ikke kun i sin udformning og sit design, men også ved sit navn *tsakker*, som i det øvrige Grønland hedder *ulo*. Dens centrale placering som en genstand, der forbinder husholdning og fangstkultur, kvinder og mænd, gennem dens brug i sælflænsning og skindskrabning, gør kvindekniven specielt egnet som materielt omdrejningspunkt for immateriel kulturarv.

Den østgrønlandske kvindedragt adskiller sig fra den vestgrønlandske i stort set alle dragtens dele. Der findes syersker i Tasiilaq og bygder, som kan fremstille dragtens forskellige dele. Der har i de senere år været lokale tiltag blandt kvinder i Tasiilaq til at fremstille mønstre og beskrivelser af processer til fremstilling af dragten (Olsen & Kreutzmann 2017) for bedre at kunne overlevere viden til efterfølgende generationer. Overleveringsprocesserne og den østgrønlandske kvindedragts centrale rolle og betydning i historien og i dag (sidedstillet med den vestgrønlandske og thulske) er alle relevante emner for immateriel kulturarv.

Tasiilaq Museum har som del af sin udstilling et tørvehus med sovebrikse og inventar (gryde, spækklampe, tørrestativer, legetøj; fig. 28). Turoperatører har tidligere tilbudt overnatning for turister i dette tørvehus med stor succes, men tørvehuset er i dag udelukkende



Fig. 26: Typisk østgrønlandsk kvindekniv, hvor håndtaget er fastgjort til bladet med to 'ben'. Foto: Hanne Schmidt.



Fig. 27: Trommedans, kvinder og mænd i nationaldragt ved østgrønlandsk skindtelt. Foto: Morten Meldgaard.



Fig. 28: Det rekonstruerede tørvehus ved museet giver besøgende et autentisk indtryk af atmosfæren i fælleshuset, hvor de enkelte familier havde hver deres bås.

tilgængeligt for museumsbesøgende, og som del af den almindelige udstilling. Derudover har museet en skindbetrukket umiaq opmagasineret i kartoffelhuset, som dog var itu i sommeren 2018, men som ellers tages i brug ved specielle lejligheder. Museet har også østgrønlandske kajakker af forskellig dato som del af sine samlinger.

Tidlig kartografi

Gustav Holm indsamlede tre exceptionelle kort udskåret i træ (fig. 29) og på størrelse med en hånd. De to af kortene gengiver fastlandsstrækningen mellem Kangerluarsikajik, som ligger øst for bygden Sermiligaaq og Sieralik, som ligger nord for Kangerluarsuatsia, samt øerne, der ligger ud for samme strækning. Holm modtog to af kortene i 1885 af Kunit fra Umivik, der opsøgte Holm, idet han havde hørt, at Holm var interesseret i at vide om kyststrækningerne nord for Ammassalik. Kunit fortalte, at fremstillingen af sådanne kort ikke var ualmindelige, specielt i overleveringen af viden om strækninger og rejser til folk, der ikke selv kendte pågældende strækninger. Kortene beretter endvidere om steder med gamle husruiner og gode steder at bære kajakken over i bunden af to fjorde, når isforholdene ved fjordmundingen ikke tillod kajaksejlads. Det tredje kort forestiller halvøen mellem Sermiligaaq og Kangerluarsikajik og er fremstillet efter opfordring. Kortene er velbeskrevet i litteraturen, og der hersker i dag ingen tvivl om, at denne form for kortteknologi er opfundet og fremstillet i Østgrønland, og at lignende ikke kendes andre steder i Grønland – eller verden. Kortene er et enestående eksempel på tidlig kartografi, og et tidligt indblik i den



IIVIT



Fig. 29: To af de tre unikke landkort udskåret i træ af Kunit fra Umivik. Foto: Grønlands Nationalmuseum og Arkiv.

tætte forbindelse mellem menneskelig erfaring, viden og teknologi, landskab og fortælling i Østgrønland. Kortene findes i dag på Grønlands Nationalmuseum, og der findes ikke kopier, afbildninger, eller omtale af disse i Tasiilaq Museum.

Gamle fangstområder og bopladser, praksisser og teknologier i bevægelse

Fangere gør i dag brug af flere af de samme fangstområder og fangstpladser, som har været brugt i ældre tid, og der synes at være en naturlig overlevering af viden om, og dermed også brugen af, disse områder, både mellem generationerne og blandt fangerne indbyrdes. Der er dog flere forhold, som gør, at den årlige fangstcyklus ikke er ens for alle fangere og samfund i Tasiilaq-området, og at den – og dermed også brugen af landskabet – vil variere bl.a. alt efter både de naturgivne forhold såsom storis, piteraqa storme og snefald og den enkelte fangers erfaring, netværk og præferencer, samt økonomiske indtjeningsmuligheder, der er i en given aktivitet. Det, at det eneste indhandlingssted for fødevarer på østkysten ligger i Kuummiut, er med til at tiltrække fiskere og fangere fra hele området i perioder. Turismen



er derudover blevet et væsentligt sæsonmæssigt bierhverv for mange fangere, som helt eller delvist tilbyder transport og infrastruktur for operatører, turister og forskere, hvilket også influerer på den årlige fangstcyklus.

Flere nutidige fangstaktiviteter foregår dog efter traditionelle mønstre, hvorfor den sociale brug af landskabet på mange måder er formet af de traditionelle principper. Kangerlussuaq er fortsat et vigtigt narhvalfangstområde om sommeren. Flere nulevende fangere har lært at sejle kajak i Kangerlussuaq, og det er her de har fanget deres første narhval. Det er også på de knap 400 km lange fangstrejser til Kangerlussuaq, at de mest erfarne fangere videregiver deres viden om narhvalfangst til yngre aspirerende fangere. Kangerlussuaq har i øvrigt flere arkæologiske fund og har været brugt som overvintringsbeboelse helt op til 1991. Forårsmånederne maj-juni er stadig karakteriseret af ammassatfangst, hvor hele familier rejser til deres foretrukne ammassatfangstpladser. For år tilbage var ammassatfangsten med til at give anledning til etablering af store sommerpladser såsom Qinngeq ved Kuummiut. Selvom ammassatfangsten ikke giver anledning til store forsamlinger lig dem på Qinngeq i dag, er det dog tydeligt, at de sociale mønstre, der opstår omkring ammassatfangsten rækker tilbage i tiden, til ældre bosætning og migrationsmønstre. Det samme gør sig gældende for narhvalfangsten i Kangerlussuaq, som ikke alene er forankret i sæsonen og en bestemt ressource, men også forgrener sig til brugen og relevansen af bestemte teknologier, såsom kajak og harpun i dag. Disse lokaliserede fangstmønstre samler landskab, sæson, dyr, mennesker, viden, kultur, teknologi og historie på en måde, som ikke blot gør dem egnede til Immateriel Kulturarv i sig selv, men også til at være omdrejningspunkt for Verdensarv Kulturlandskab (levende fangstlandskab), hvor det netop ville være den sæsonbaserede fangst efter bestemte levende ressourcer, der er vigtig.

Flere af de gamle forladte bopladser bruges også i dag, eller har været det i recent tid. På enkelte bopladser så som Amitsivartik (ved Tasiilaq) og Titsingaleq (på Kulusuk) og Sukersit (i Sermilik) er der opført fangsthytter inden i ældre ruiner. Det ser dog ikke ud til, at disse hytter er i brug i dag, omend der er tydelige spor af nylig aktivitet såsom bålpladser og teltringe, hvilket vidner om den sociale betydning af, at disse historiske steder rækker ind i nutiden, ikke kun for fangere, men også for deres familier og samfundet i almindelighed. Det faktum, at mange bopladser har været beboet indtil efter Anden Verdenskrig eller deromkring, vidner endvidere om, at familier og individer kan knyttes til bestemte bopladser, og om den ressource det er, at minder og historier fra disse bopladser i nogle tilfælde stadig erindres og fortælles, så bopladsernes betydning og levede historie holdes i live.

Myter, historier og trommesange fra Tasiilaq-området har været registreret siden Gustav Holms ankomst. Den største og tilsyneladende mest komplette samling er registreret i Arktisk Instituts database [<https://arktiskinstitut.dk/index.php?id=50>] 'Sagn og Myter'. Adskillige historier og myter knytter sig direkte til landskabet og navngivne steder i Tasiilaq-området. Over 600 myter, historier og selvbiografiske fortællinger er knyttet til Tasiilaq-området; og mange har referencer til bestemte steder i området såsom Kulusuk, Qinngeq, Ikateq, Kuummiut m.m. Myterne og fortællingerne forbinder familier, landskabet, berømte steder og historie med hinanden. Nogle historier fortæller også om sagnhelte, der kendes på Vestkysten, såsom Kasagsik (Kaasassuk), men her forankret i det østgrønlandske landskab. Et andet eksempel er en fortælling, der kendes fra både Vest- og Østgrønland er historien om landomsejleren 'Uiarteq', der sejlede rundt om sydspidsen af Grønland til Ilulissat, hvorfra han skulle være sejlet gennem et mytisk sund, som man tidligere antog, kunne strække sig fra Vestgrønland til Kangerlussuaq nord for Tasiilaq. Nogle sagn og myter er ikke kendte andre steder, og findes kun på østkysten. Myterne, historierne og trommesangene formidler viden om landskabet, fangstdyrene og lokalhistorien, og er endvidere dybt forankret som social praksis i Østgrønland på en måde, som bidrager med en unik vinkel



IIVIT

til den nuværende ansøgning om optagelse på Den Repræsentative Liste. Samtidig er der i Tasiilaq væsentlige tiltag til undervisning af trommedans for børn og unge, på en måde som gør at dette kunne være relevant for listen over gode sikringspraksisser.

Den østgrønlandske kajak, *tsaqqid*, har traditionelt haft en anderledes udformning end den vestgrønlandske, f.eks. med højere stævn og har haft forskellige designfaser gennem tiden, hvor bunden, bredden og længden helt overordnet har taget sig forskelligt ud. Typisk har kajakkens mål været tilpasset dens ejermand. Traditionelle skindbetrukkede kajaker bruges ikke længere, men er blevet erstattet af glasfiberkajaker og i nogle tilfælde kajaker betrukket med lærred. Kajakken har i dag stor betydning i forbindelse med narhvalfangst, og er dermed tæt knyttet til partikulære årstider, områder og fangstpraksisser, som både har tråde helt tilbage til for Thulekulturens oprindelse uden for Grønland og er forankret i Tasiilaqs landskab og overlevering fra generation til generation.

Kun enkelte personer i den ældre generation er fortrolige med metoden for fremstilling og skindbetrækning af umiaq. Kajakværkstedet på havnen, derimod, er aktivt i perioder, og har undertiden brugere, som opøver erfaring med fremstilling af østgrønlandske kajaker på traditionel vis. Viden om fremstilling og brug af fangstredskaber sikres bedst gennem brug, og idet brugen af materialer og teknologier til fremstilling af redskaber (såsom kajak) er i stadig bevægelse, vil denne viden med tiden ændres eller gå tabt. Der eksisterer dog stadig viden om fremstillingen af diverse fangstredskaber blandt enkelte fangere, omend selve praksisserne så småt er ved at udgå i takt med, at kajakfangsten er dalende og nogle af materialerne, der indgår i kajakkens konstruktion, ændrer sig med tiden. Der findes muligvis viden at hente i den etnologiske litteratur, specielt i Thalbitzers publikationer fra 1912 vedrørende udformningen og navnene på konstruktionernes dele, bl.a. kajak, konebåd og hundeslæde.

Den østgrønlandske hundeslæde er tilpasset til at køre i høj sne. Mederne er højere og ikke udgjort af ét solidt stykke træ, 'tvær'-brædderne ligger endvidere på langs med kørselsretningen og er smallere end træbrædderne på slæderne i Vestgrønland. Alt dette medfører at slæden vejer mindre og med større lethed kan passere gennem høj sne. Slædens udseende i dag er formentlig påvirket af udefrakommende europæere, muligvis i forbindelse med Gustav Holms eller Paul-Émile Victors overvintringer i området. Et eksemplar på den traditionelle østgrønlandske hundeslæde står udstillet på Tasiilaq Museum. Dens opstander er meget bred, mens både meder og tværbrædder er i stil med den vestgrønlandske slæde. Til hundeslædeteknologien knytter sig også hundeopdræt og det nære forhold, der opstår over tid mellem fangeren og hans hunde, som gør at hunde ikke uden videre kan skifte ejermand. Hundeslædekulturen varierer over hele Grønland. Selvom sæsonen for hundeslædekørsel er blevet kortere pga. ændringer i den landfaste is og til trods for brugen af snescootere benyttes mange af de gamle slæderuter mellem Tasiilaq og bygderne stadig i dag. En nylig kortlægning af potentialerne i Vestgrønland (Sisimiut) for inklusion af hundeslædekulturen på en af UNESCOs lister har konkluderet, at denne er specielt egnet både som immateriel kulturarv og som Verdensarv (van den Berg 2018).

Naturværdier

Tasiilaqs naturværdier er indlysende for både lokale og besøgende. De storslåede vidder og særegne fjelde er utvivlsomt en drivende faktor i områdets nuværende turisme, hvor flere operatører arbejder med camps i terrænet eller flerdagsture med fangere, frem for fast indkvartering i byen. Beskrivelser af naturens dynamik vil derfor være relevante i de fleste sammenhænge i form af en skildring af den topografiske baggrund. Skulle man vælge at arbejde med en UNESCO-nominering, der er væsentligt eller overvejende baseret på natur-elementer, såsom gletsjere, storis eller lignende, bør der etableres samarbejde med fagfolk



Fig. 30: Kort over de vigtigste slæderuter publiceret i Holm & Petersen 1921.



fra GEUS (De Nationale Geologiske Undersøgelser for Danmark og Grønland), Grønlands Naturinstitut til beskrivelsen og eventuel undersøgelse af naturværdier og økosystemer. Blandt de oplagte naturværdier, der kan dyrkes i området er som nævnt gletsjere, hvor Helheim er en af de hurtigst løbende og Mittivakkat gletsjeren ved Sermilik-stationen er en af de grundigst beskrevne og tidligst dokumenterede grønlandske gletsjere, der ikke er direkte sammenhængende med Indlandsisen. Endelig er der Storisen, et særdeles vigtigt østgrønlandsk naturelement, der til alle tider har haft afgørende indflydelse på livet i Østgrønland. Storisen et vigtigt og unikt naturfænomen, som gennem hele historien har defineret en stor del af menneskelivets udfoldelse i denne del af verden og været afgørende for menneskers isolation og den sene inklusion af Østgrønland i den grønlandske administration. Storisen er globalt set et unikt fænomen, idet lignende forhold kun findes i Labrador, og i 1985 lagde den delvist navn til Nationalmuseets udstilling 'Folket bag Storisen', der i forbindelse med tilbageleveringen af museumsgenstande fra Nationalmuseet i København til Grønlands Nationalmuseum viste genstande indsamlet af Gustav Holm.

Udover disse ikoniske naturværdier rummer området talrige mindre, spektakulære naturhistoriske fortællinger, det være sig morænelandskaber, geologiske formationer eller for eksempel fedtstensforekomster, hvis naturhistoriske baggrund også kan opdyrkes og formidles. Vi har i forbindelse med dette projekt udvekslet data med Majken Djurhuus Poulsen fra GEUS, der pt. arbejder på at samle informationer om geologiske seværdigheder i Tasiilaq med henblik på formidling.



IIVIT

Opsummering og anbefalinger

Nærværende rapport har belyst områder og emner i Tasiilaq-området med potentiale for inklusion på UNESCOs Verdensarvsliste eller på listen over immateriel kulturarv. Det er forfatterens konklusion, at der er adskillige stærke potentialer, der kan understøtte etableringen af Verdensarv. En ansøgning om optagelse på Verdensarvslisten kan baseres på kultur- eller naturfænomener, eller der kan søges om optagelse som Mixed Site, hvorved ansøgningen baseres på både kultur- og naturfænomener. Endelig er der muligheden for optagelse på UNESCOs liste for Immateriel Kulturarv, hvor både trommesang / dans, sprog og østgrønlandsk kunsthåndværk rummer muligheder. Uanset hvilken tematisk og teknisk konstruktion, der må vise sig mest farbar, så vil Østgrønlands rige og særegne immaterielle kulturarv være uhyre vigtig, idet de immaterielle værdier i koblingen til landskabet og historien kan bringe fortællinger i spil i alle næsten alle sammenhænge.

Lokal forankring: Uanset hvilken UNESCO-liste der vælges, er det essentielt, at ansøgningen har lokal opbakning og forankring i Tasiilaq og bygder fra begyndelsen. Vi anbefaler derfor at lokalbefolkningen f.eks. gennem borgermøder og fokusgrupper deltager i overvejelser og diskussioner af denne rapportes anbefalinger, og inddrages i beslutningen og formuleringen om hvilke/n liste/r og område/r man vil satse på i en UNESCO-nominering. Vi anbefaler også, at der udpeges en lokal arbejds- og styregruppe bestående af personer fra Tasiilaq og bygder, der er ivrige efter og vil arbejde for at ansøgningen lykkes, og som samtidig kan fungere som bindeled og drivkraft mellem det lokale samfund, myndighederne og andre personer/institutioner, der skal deltage i ansøgningsprocessen.

Pilotpark – Beboerdrevet Beskyttelse: Det kan være en gevinst for lokalsamfundet, for parkkonceptet, og for den endelige UNESCO-nominering, at man forsøger at anlægge et parkkoncept, en såkaldt 'pilotpark' før den endelige ansøgning. En sådan pilotpark er ikke en UNESCO-kategori og kræver derfor ingen forhåndsansøgning eller tilladelse fra UNESCO. En pilotpark er under lokal beskyttelse, og har den gevinst, at lokalsamfundet derigennem kan kultivere lokalt engagement og kompetencer inden for driften af et beskyttet område og oparbejde relationer til relevante indenlandske og udenlandske aktører i turistindustrien, videnskaben og fonde m.fl. Endelig vil en fungerende 'pilotpark' stå stærkere som nominering til UNESCO, idet den demonstrerer, at lokalsamfundet allerede er engageret i beskyttelse.

Forslag til kulturområde: Følgende forslag er et udpluk af de mest iøjnefaldende lokaliteter i området, der kan understøtte en ansøgning. Man kan overveje om man ønsker at satse på én lokalitet og opdyrke dens kvaliteter, eller om man ønsker at lave en seriel nominering med flere lokaliteter, eller om man ønsker at formulere en ansøgning som (sammenhængende) kulturlandskab, hvor der arbejdes med et eller flere større landområder, som det er blevet gjort i Aasivissuit – Nipisat i Vestgrønland. I så fald anbefales det, at samtlige bopladser i området undersøges nærmere, så beslutningsgrundlaget for udvælgelsen er stærkest muligt. I første instans anbefaler vi, at man fokuserer på én eller nogle få lokaliteter med stærke historier.

Fortællingen om 'Folket bag stori'en' understøttes bedst ved en ansøgning om optagelse som Mixed Site, idet de enestående universelle værdier i en sådan nominering kan inkludere gletsjere og stori'en, som er et unikt naturfænomen, der kun kendes fra Grønland og Labrador og endelig kulturelle fænomener i form af spor af menneskets bosættelse. Man kan også formulere det således: Et forsøg på isoleret nominering af naturfænomener som gletsjere og is vil formentlig stå svagt sammenlignet med Ilulissat Isfjord. En nominering (i al fald af et kulturlandskab baseret på kulturspor) vil omvendt måske kunne få vanskeligt ved at skille sig fra Aasivissuit – Nipisat. En mixed nominering inkluderende både natur- og kulturfæno-



mener vil derimod på helstøbt vis kunne understøtte fortællingen om 'Folket bag storisen', en Inuit stamme, der i århundreder levede isoleret bag storisen, men med Ammassilik Fjord og dens skærgårdsmiljø som livsgivende miljøer. Enhver ansøgning, og det gælder for så vidt både ansøgninger baseret på naturværdier og kulturværdier, vil endvidere blive styrket af tilknytningen af sagn og myter til det sted eller fænomen, der søges optaget på en UNESCO-liste.

En Mixed Site-ansøgning vil altså ikke i sit fundament eller i de enestående universelle værdier inkludere immaterielle værdier, men derimod vil de immaterielle værdier, der kan knyttes til de fysiske fænomener, understøtte udpegningen af Verdensarv, idet de immaterielle værdier som sagn, myter og sange cementerer fænomenets betydning for befolkningens historie og selvopfattelse.

Følgende lokaliteter eller områder omfatter de vigtigste af områdets kendte arkæologiske lokaliteter.

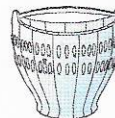
- **Qingeq – Ammassatfangstpladsen**
Bopladsen Qinningeq den største kendte ammassatfangstplads, og har tiltrukket mennesker fra hele området. Thalbitzers fotografier fra området vidner også om bopladsens sociale betydning for trommedans, og hans beskrivelser af magiske sten på stedet vidner om religiøs aktivitet. Endvidere er Qinningeq beskrevet i myter og historier fra området, og der er sågar populær-moderne sange om Qinningeq som bl.a. omtaler ammassatterne derfra. Ammassatfangsten er stadig en central del af årscyklussen for folk i Tasiilaq-området, og Qinningeq indgår stadig som et af de foretrukne ammassatfangststeder.
- **Taalín Rensdyrgærde, Kulusuk**
Der findes ikke rensdyr i Østgrønland, og Taalín Rensdyrgærde, som ligger en kort vandretur fra Kulusuk bygd, er derfor et enestående arkæologisk fund, som vidner om en forgangen tid, hvor østgrønlænderne drev jagt på landpattedyr.
- **Kulusuk Skærgården**
Skærgården ved Kulusuk har en stor koncentration af vinterboplads, og området udgør også et vigtigt sommerfangstområde.
- **Sukersit**
Sukersit er en stor boplads med tidlige runde husformer og et velbevaret fælleshus. Bopladsen rummer også velbevarede grave, legekajakker og konebådsstøtter, hvilket gør den velegnet til formidling af andre anlægstyper og aktiviteter end de fleste andre boplads.

Disse lokaliteter er vigtige ruinpladser med karakteristiske boligformer eller andre spektakulære spor efter menneskelig aktivitet. Fortællinger og begivenheder kan imidlertid også være knyttet til mange andre landskabselementer, og det vil være af stor værdi for enhver ansøgning, at få beskrevet den traditionelle og nutidige 'betydning' af naturfænomener så som gletsjere og storer eller pejlemærker som tinder, markante forbjerger og rejseruter, så en eventuel grænsedragning omkring et eller flere beskyttede områder kan etableres bedst muligt. Grænsedragning omkring beskyttede områder er en kompliceret affære, idet der ofte er mange interesser at tage hensyn til. På den ene side må grænsedragningen bedst muligt beskytte de fænomener, der ønskes beskyttet og på den anden side er der erhvervsinteresser



IIVIT

og privates brugsret. Ved afgrænsningen af Verdensarvsområder skal grænsen bedst muligt sikre de enestående universelle værdier, der er formuleret. Udvælgelsen og formuleringen af de enestående universelle værdier er derfor afgørende for grænsedragningen omkring Verdensarv. I praksis er der mulighed for flere forskellige tekniske konstruktioner, der har hver deres benævnelse så som 'seriel nominering', hvilket består af flere mindre områder eller lokaliteter, eller nominering af et sammenhængende område. Seriel nominering blev anvendt ved Kujataa i Sydgrønland, hvorimod Ilulissat og Aasivissuit – Nipisat består af sammenhængende landområder (se **tænkte** eksempler på grænsedragning omkring Tasiilaq på fig. 31 bagest, og lav evt. dit eget forslag).



Korte resuméer af vigtigste værker

Gustav Holm: 'Den østgrønlandske Expedition udført i Aarene 1883–85'
Meddelelser om Grønland bind 10

Gustav Holm ankom og overvintrede som den første officielle udsending fra den danske statsmagt til Tasiilaq i 1884. Holm og medforfattere publicerede i 1888 beretningen 'Den østgrønlandske Expedition udført i Aarene 1883–85'. Den fantastiske beretning om mødet med de godt 400 østgrønlændere, der på det tidspunkt boede i området, er et grundigt og utroligt flot arbejde, hvor teksten er suppleret med fotografier og elegante stik udført af H.P. Hansen. Derudover ikke mindre en 41 plancher med fotografiske gengivelser af navngivne lokale, personopstillinger foran eksempelvis telte samt en række meget fine delvist farvelagte stik, der viser den materielle kultur i form af østgrønlandske husgeråd, fangstredskaber, kajak, umiaq og klædningsstykker mm. Beretningen er en klassiker, der også rummer det første tiltag til en østgrønlandsk ordbog udført af Hinrich Rink samt gengivelsen af 52 myter og sagn. Store dele af beretningen er i *Meddelelser om Grønland* vol. 39 oversat til engelsk, hvor genstandsplancherne dog er reproduceret mindre elegant og i sparsomt udvalg. Beretningen er af John Lynge genfortalt på nutidsgrønlandsk af i bogen *Tunumut ilisimasassarsiorneq 1883/85*, og den er også i stort omfang genudgivet af forlaget Rhodos i 1972 med bidrag af Jørgen Meldgaard.

Gustav Holm og Johan Petersen: Beskrivelse af Angmagssalik Distrikt (i Grønland i Tohunderedeåret for Hans Egedes Landing)

Meddelelser om Grønland bind 61, s. 560–661

I 1921 udkom det topografiske og historiske værk 'Grønland i Tohunderedeåret for Hans Egedes Landing', hvor de grønlandske byer og bopladser er beskrevet distrikt for distrikt. Gustav Holm og Johan Petersen beskriver her over 101 sider 'Angmagssalik distrikts' topografi, historie og livsbetingelser. Udover den grundige historiske beskrivelse af kolonien og dens erhverv, rummer afsnittet tabeller med statistiske data over befolkningen og indhandlingen ligesom, der er fine kort over beboede pladser, konebåds- og slæderuter i lokalområdet. Beskrivelsen er en vigtig kilde til Tasiilaqs tidlige historie sammenfattet knap 30 år efter koloniens grundlæggelse af Gustav Holm og Johan Petersen, der fungerede som tolk på Konebådsekspeditionen og som ved koloniens grundlæggelse i 1894 blev dens første handelsbestyrer.

William Thalbitzer: The Ammassalik Eskimo, contributions to the ethnology of the East Greenland natives.

Meddelelser om Grønland, bind 39–40

Thalbitzers værk om Angmagssalik er en omfangsrig klassiker. Det første bind er delvis bygget på det materiale, der blev indsamlet af Gustav Holms 'Konebådsekspedition'. De første godt 300 sider udgøres derfor af Holms etnografiske skildring og indsamlede myter oversat til engelsk, som anført i det foregående. Thalbitzer beskriver og analyserer i de følgende afsnit (VII) materialet systematisk ud fra en funktionalistisk synsvinkel, og teksten suppleres med et omfattende billedmateriale med genoptryk af mange af G. Holms genstandsplancher fra *Meddelelser om Grønland* bind 10 samt knap 400 genstandsbilleder. I anden del (*Meddelelser om Grønland* bind. 40) beskriver og analyserer Hjalmar Thuren og Thalbitzer den østgrønlandske trommedans og sang, sprog, folklore og sociale skikke. 213 sange er således gengivet med lydskrift, ligesom at teksterne og sangenes handling er



IIVIT

beskrevet med omfattende noter til hver enkelt sang. Thalbitzer gengiver yderligere også 24 myter og sagn med kommenterende noter og dette bind er også velillustreret med fotografier.

Therkel Mathiassen 1933: Prehistory of The Angmagssalik Eskimos

Meddelelser om Grønland bind 92, 4.

Therkel Mathiassen overvintrede i Tasiilaq fra 1931 til 32 med det specifikke formål, at belyse østgrønlandernes forhistorie gennem arkæologiske undersøgelser. Befolkningens dialekt og særtræk ved østgrønlands materielle kultur, herunder især den rige udsmykning af husgeråde med udskæringer af ben og tand, havde i årene op til Mathiassens undersøgelse rejst spørgsmålet om, hvor østgrønlænderne kom fra og, hvor langt deres indvandring kunne dateres tilbage i tid? I løbet af sommeren 1931 og foråret 1932 udgravede Mathiasen og hans assistenter talrige vinterhuse og berejste stort set hele distriktet med henblik på lokaliserings af bopladser. Mathiassens afhandling rummer grundige beskrivelser og talrige fine grundplaner af de undersøgte bopladser og ruiner, og teksten suppleres med 10 fotografiske genstandsplancher samt et kort, der viser de enkelte bopladsers lokaliserings.

Joëlle Robert-Lamblain 1986: Ammassalik, East Greenland – End or Persistence of an Isolate? Anthropological and Demographical Study on Change

Meddelelser om Grønland Man and Society vol. 10, 1986.

Joëlle Robert-Lamblain beskriver i dette værk en omfattende og detaljeret undersøgelse af Tasiilaqs demografiske udvikling fra slutningen af 1800-tallet til 1970'erne. Studiet omfatter talrige familiestamtræer og kortlægning af økonomi og ressourceudnyttelse i efterkrigstiden.

Ressourcer:

Forkortelser:

UNESCO: United Nations Educational, Scientific and Cultural Organization

ICOMOS: International Council on Monuments and Sites

IUCN: International Union for Conservation of Nature

IUGN: International Union of Geological Sciences



Litteraturliste

- Anker-Møller, L. 2007: Fangerne i Ammassalik – Østgrønland, The hunters of Ammassalik – Eastgreenland, Ammassalimmi piniartut – Tunumi (1. udgave, saqqummernera siulleq, 1. oplag = naqiterneqarnera ed.). Tasiilaq: Lars Anker-Møller.
- Benjaminsen, T.A. & Svarstad, H. 2010: Politisk økologi -miljø, mennesker og makt. Oslo: Universitetsforlaget.
- Bridgewater, D. *et al.* 1990: The Proterozoic Nagssugtoqidian mobile belt of southeast Greenland. A link between the eastern Canadian and Baltic shields. *Geoscience Canada* 17, 4.
- Gessain, R. 1970: Ammassalik – den påtvungne civilisation. Tilrettelægning: Michael Malling. København: Rhodos.
- Gulløv, H., Lange, Hans & Grønlands Landsmuseum 1987: Ammassalik, arkæologiske undersøgelser i Tasiilaq kommune 1987. Nuuk: Grønlands Landsmuseum.
- Grønlands Landsmuseum, Grønlandssekretariatet & Grønlands Hjemmestyre 1985: Gustav Holm Samlingen, genstande indsamlet på konebådsekspeditionen til Ammassalik 1883-85. Gustav Holmip Katersugai, ammassalimmut umiamik ilisimasassarsiornermi 1883-85 katersorneqarsimasut. The Gustav Holm Collection, objects collected by the Umiak-expedition to Ammassalik 1883-85 (1. udgave, 1. oplag ed.). [Nuuk] [København] [Nuuk]: Kalaallit Nunaata Katersugaasivia, Grønlands Landsmuseum Nationalmuseet Grønlands Hjemmestyre, Pilersuiffik.
- Grønlands Hjemmestyre 1990: Ammassalik bevaringsværdige bygninger. De Gule By-notater Tasiilaq.
- Hasholt, B. 2000: Evidence of a warmer climate around AD 600, Mittivakkat Glacier, South East Greenland. *Geografisk Tidsskrift, Danish Journal of Geography* 100, 88–90.
- Hasholt, B., Korsgaard, N.J., Bjørk, A.A. & Knudsen, N.T. 2011: Jagten på de forsvundne gletsjere – på ekspedition i Østgrønland (videnskab.dk).
- Hauser, M. & Rosing, J. 1987: Kalaallit inngerutitoqaat. Traditionelle grønlandske sange, optaget i 1961 i Østgrønland af Jens Rosing og Poul Rovsing Olsen. Nuuk: Nunatta Atuagaateqarfia.
- Holm, G. 1888: Den østgrønlandske Expedition, udført i Aarene 1883–85 under Ledelse af G. Holm, 1.–2. Del (Meddelelser om Grønland 9.–10. Hft). København: I Commission hos C.A. Reitzel.
- Holm, G. 1886: Konebaads-Expeditionen til Grønlands Østkyst 1883–85. *Geografisk Tidsskrift* 8, 79–99.
- Holm, G. 1993: Oprettelsen af Missions- og Handelsstationen Angmagsalik paa Grønlands Østkyst. *Geografisk Tidsskrift* 12, 249–255.
- Holm, G. og Petersen, J. 1921: Angmassalik Distrikt i: Grønland i: Amdrup, Georg Carl, Bobé, Louis, Jensen, Adolph Severin, & Steensby, Hans Peter. Grønland i Tohundredaaret for Hans Egedes Landing bind 2. Kbh: C. A. Reitzel.
- Holm, G. & Meldgaard, J. 1972: Konebådsekspeditionen, Etnologisk skitse af angmagsalikerne, 248 sider. Rhodos.



ICCROM, ICOMOS, IUCN, UNESCO 2011: Preparing World Heritage Nominations (Second edition, 2011) <https://whc.unesco.org/document/116069>

Jensen, K. 1969: Angmassalik 75 år. Tidsskriftet Grønland 9, 271–278.

Kapel, H. 1995: På jagt efter rensdyrjægere, beretning om en undersøgelsesrejse til Ammassalik i 1994. Grønlandssekretariatet.

Knuth, E. 1943: Billedhugger i Angmagssalik, 208 sider. København.

Lund Jensen, E. 2014: Rejsen til landets ende, historier om 1800-tallets indvandring fra Østgrønland til Kap Farvel. København: Museum Tusulanum.

Mathiassen, T. 1932: Bidrag til Angmagssalik-eskimoernes forhistorie. Geografisk Tidsskrift, 35, 3, 3–12.

Mernild, S.H., Hansen, B., Jakobsen, B.H. & Hasholt, B. 2008: Climatic conditions at the Mittivakkat Glacier catchment (1994–2006), Ammassalik Island, SE Greenland, and in a 109-year perspective (1898–2006). Geografisk Tidsskrift 108,1, 51–72.

Møbjerg, T. 1994: Ammassalik 4000 år. Tidsskriftet Grønland 1994, 4, 125–144.

Møbjerg, T. 1986: A Contribution to Paleoeskimo Archaeology in Greenland. Arctic Anthropology 23, 1/2, 19–56.

Notz, D. & Stroeve, J. 2016: Observed Arctic sea-ice loss directly follows anthropogenic CO² emission. Science 354, 6313, 747–750.

Olsen, H.K. 2004: Kortlægning af fedtstensforekomster i Grønland, GEUS report 21869.

Olsen, I. 1954: Den Grønlandske Koloni Angmassalik fylder 60 år. Tidsskriftet Grønland 8, 312–317.

Olsen, T.R. & Kreutzmann, N.S. 2017: Tunumiut assuutaat / den østgrønlandske dragt. Kommuneqarfik Sermersooq.

Oreskov, C. & Sejersen, F. 1996: Grønlandske fangere taler ud. Tidsskriftet Grønland 5.

Peergaard, C. 2016: Notat om de forberedende, de formelle procedurer og opgaver, herunder økonomi og årsværk, samt de mere uformelle opgaver, der knytter sig til en eventuel ansøgning fra Kommuneqarfik Sermersooq om at få optaget Tasiilaq og omkringliggende bygders fangerkultur på UNESCO-Verdensarv.

Petersen, R. 1984: East Greenland before 1950. In: Damas, D. (ed.): Handbook of North American Indians. Volume 5: Arctic, 848 pp.

Rüttel, F. 1917: Ti Aar blandt Østgrønlands Hedninger, Dagbog fra Angmagssalik. København og Kristiania: Gyldendal.

Thalbitzer, W. 1917: The Angmagssalik eskimo, a rejoinder. Meddelelser om Grønland 53, 5.

Thalbitzer, W. & Det Grønlandske Selskab 2014: Dagbog Østgrønland, juni 1905 – september 1906, 201 sider. København: Det Grønlandske Selskab.

Stenbakken, Vahl & Nielsen 2017: East Greenland Branding Workshop in Tasiilaq, 12–8. November.

Sølver, C.V. 1954: Eskimoisk Kartografi. Tidsskriftet Grønland nr 5, 187–192.



- Sørensen, J. 1961: Da Østgrønland fik sin første radiostation, uddrag af dagbogsblade fra 1924-25. Tidsskriftet Grønland 8, 289-299.
- Tutein, P. 1945: Dramaet i Storisen, 'Teddy's Forlis, 201 sider. København: Westermann.
- Vadstrup & Rønnow 1979: Bygningsregistrering af bevaringsværdige bygninger og miljøer, Tasiilaq, Ammassalik 1979.
- van den Berg, S. 2018: The lifeblood of an Arctic tradition: An analysis of Greenlandic dogs' potential to be nominated as UNESCO World Heritage.
- Victor, P.-E. 1940: Contributions à l'ethnographie des Eskimo d'Angmagssalik. Meddelelser om Grønland 125, 7.
- Victor, P.-E. 1953: La Grande faim, récit ethnographique. (The great hunger).
- Victor, P.-E. 1988: Sælfangstteknik i Ammassalik for et halvt århundrede siden (1934-1937. Tidsskriftet Grønland 7, 193-202.
- Victor, Paul-Emile, & Robert-Lamblin, Joëlle 1989: La civilisation du phoque, 1, Jeux, gestes et techniques des Eskimo d'Ammassalik. Bayonne: Raymond Chabaud.
- Victor, P.-E. & Robert-Lamblin, J. 1993: La civilisation du phoque, 2, Légendes, rites et croyances des Eskimo d'Ammassalik. Bayonne: Raymond Chabaud.
- WCPA & IUCN 2006: Protected Areas Programme PARKS 16, 1 Community Conserved Areas. pdf
- Wollhead, J. & Søndergaard, J. 2017: Analyse af forskellige muligheder for beskyttelse af Øresund. Parks'n Trails, Sorø.
- World heritage Centre 2017: Operational Guidelines for the Implementation of the World Heritage Convention, United Nations Educational, Scientific and Cultural Organisation Intergovernmental Committee for the Protection of the World Cultural and Natural heritage.



IIVIT

Internet ressourcer:

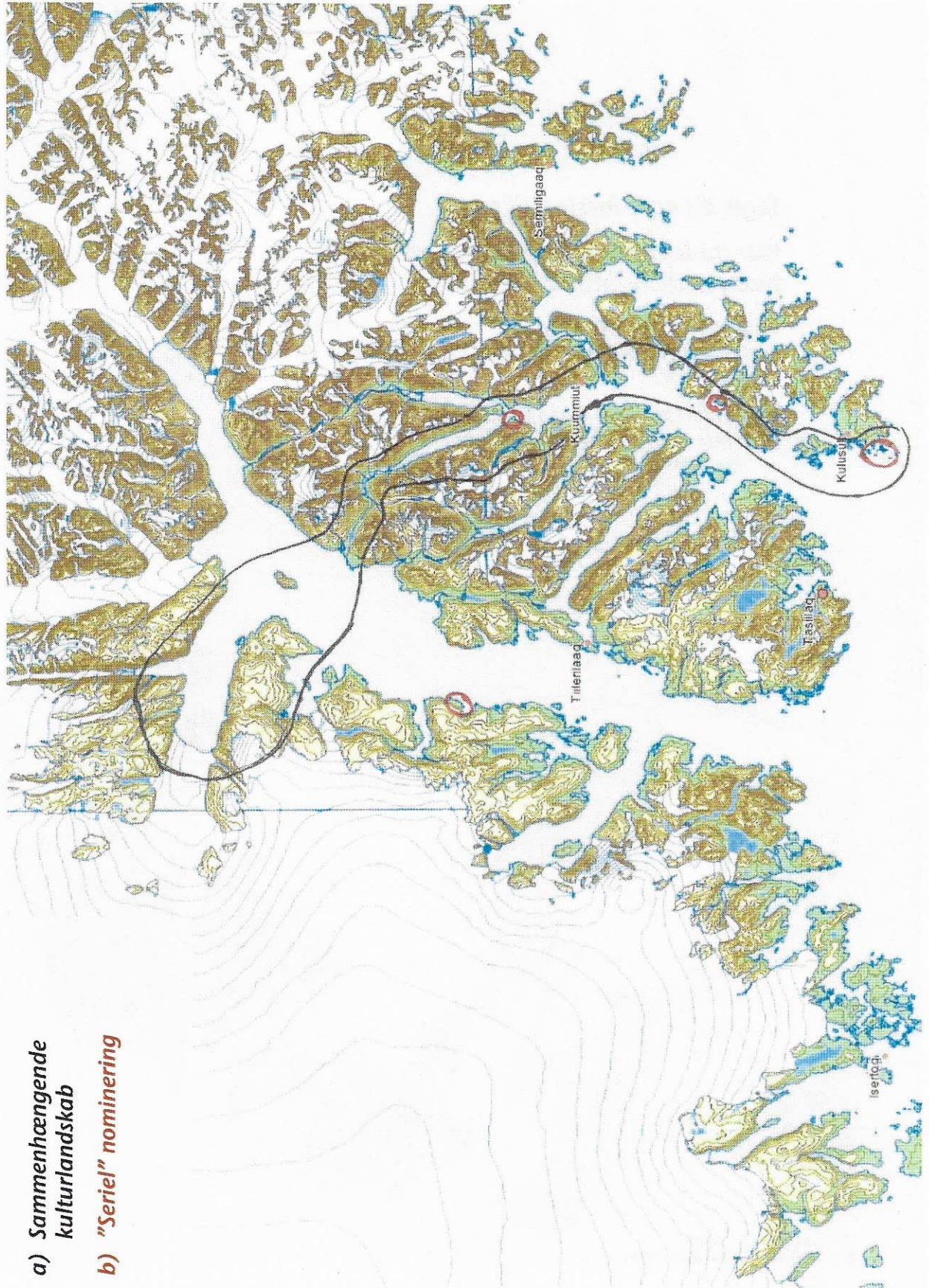
Hovedstruktur Sermersooq kommune: http://sermersooq2028.gl/dk/vision_og_hovedstruktur/tasiilaq/hovedstruktur/bevaringsvaerdige_omraader.htm

Grønlandske Sagn & myter / Sonnes base 2005: <https://arktiskinstitut.dk/index.php?id=50>

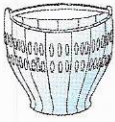
Landkort og råstoflicenser Nunagis: <http://www.nunagis.gl/da/>

Bopladser og fortidsminder Nunniffiit: <http://nunniffiit.natmus.gl/spatialmap?>

Le musée du quai Branly - Jacques Chirac: http://www.quaibrantly.fr/en/explore-collections/base/Work/action/list/?orderby=null&order=desc&category=oeuvres&tx_mqbcollection_explorer%5Bquery%5D%5Btype%5D=&tx_mqbcollection_explorer%5Bquery%5D%5Bclassification%5D=&tx_



- a) Sammenhængende kulturlandskab
- b) "SerieI" nominering



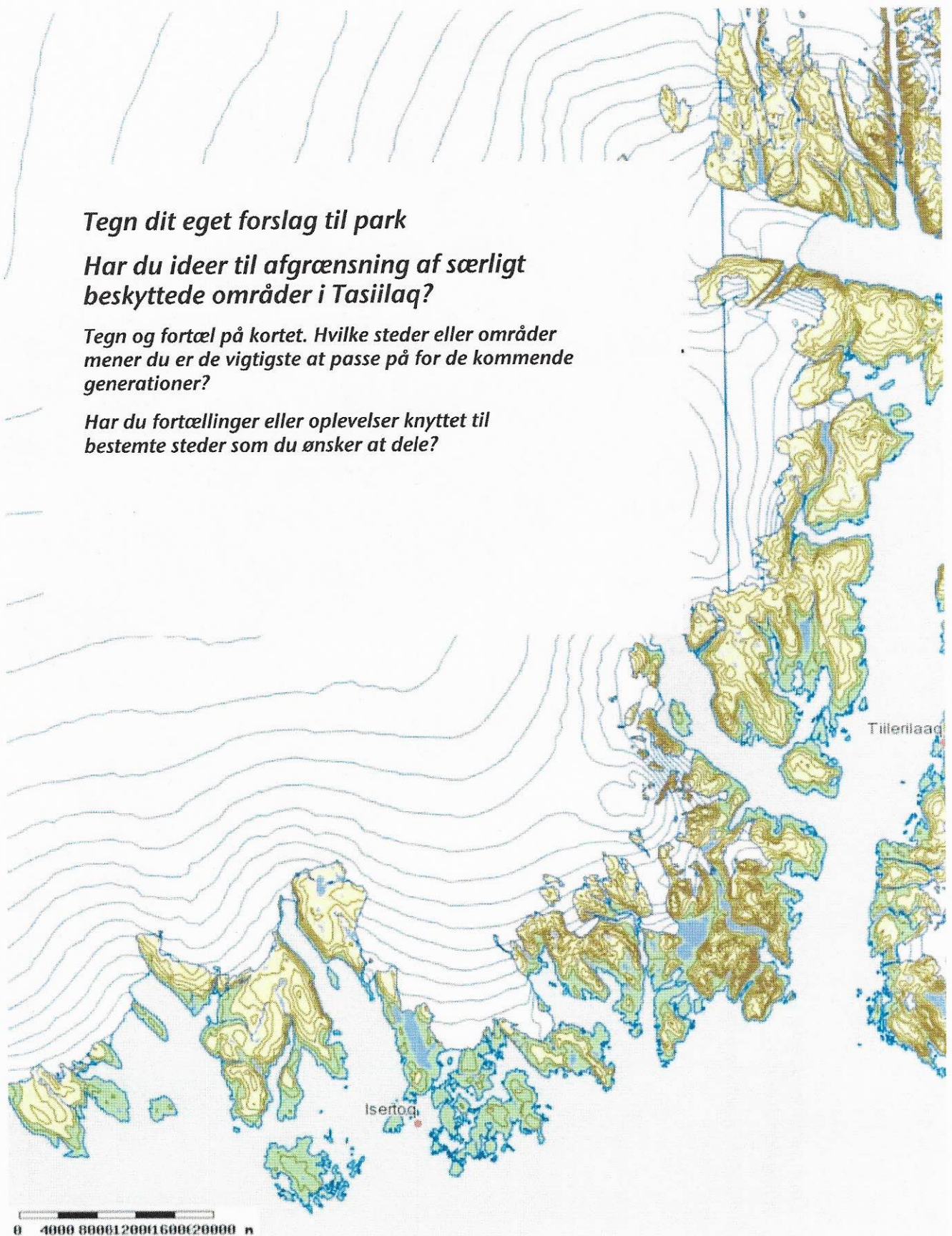
IVVIT

Tegn dit eget forslag til park

Har du ideer til afgrænsning af særligt beskyttede områder i Tasiilaq?

Tegn og fortæl på kortet. Hvilke steder eller områder mener du er de vigtigste at passe på for de kommende generationer?

Har du fortællinger eller oplevelser knyttet til bestemte steder som du ønsker at dele?







IIVIT

IIVIT





IIVIT

IIVIT



